



FZS 3005 B

MOTOCOASĂ CU PERIE MANUAL DE UTILIZARE

Vă mulțumim pentru achiziționarea motocoasei cu perie. Înainte de a începe utilizarea sa, vă rugăm să citiți cu atenție manualul de utilizare și să îl păstrați într-o locație accesibilă pentru consultare ulterioară.

CUPRINS

1. INSTRUCȚIUNI GENERALE DE SIGURANȚĂ.....	3
Avertismente importante de siguranță.....	3
Ambalaj	3
Instrucțiuni de utilizare.....	3
2. EXPLICAȚIA INSTRUCȚIUNILOR DE PE ETICHETELE DE PE PRODUS	4
3. INSTRUCȚIUNI DE UTILIZARE	5
Instrucțiuni de siguranță	5
Instrucțiuni de siguranță - combustibil	5
Instrucțiuni de siguranță - Unelte de tăiere.....	6
4. DESCRIEREA MOTOCOASEI	7
Conținut inclus:.....	8
5. ASAMBLARE.....	9
Instalarea capului motocoasei.....	9
Înfășurarea firului motocoasei pe calpul mașinii.....	10
Instalarea lamei metalice.....	10
6. AMESTECAREA CARBURANTULUI.....	11
Depozitarea combustibilului	12
7. PREGĂTIREA PENTRU UTILIZARE	12
Elemente care trebuie verificate înainte de a începe activitatea	12
8. PORNIREA MOTOCOASEI	13
PROCEDURI PENTRU PORNIREA ȘI OPRIREA MOTORULUI	14
Pornirea unui motor rece.....	14
Pornirea unui motor cald	14
Verificarea vitezei capului motocoasei / lamei metalice	15
Oprirea motorului.....	15
9. COSIREA	15
COSIREA CU FIR DE NAILON.....	16
Tunderea gazonului.....	16
Curățarea și îndreptarea marginilor.....	16
COSIND UTILIZÂND LAMA.....	17
Cositul buruienilor.....	17
10. ÎNTREȚINERE ȘI DEPOZITARE	18
Service	19
Garanția nu acoperă:.....	19
Depozitare	19
11. CE SĂ FACEȚI "CÂND"	20
12. SCOATEREA DIN UZ	21
13. DECLARAȚIE DE CONFORMITATE	22
14. SPECIFICAȚII TEHNICE.....	23

1. INSTRUCȚIUNI GENERALE DE SIGURANȚĂ

Avertismente importante de siguranță

- Despachetați cu grijă produsul și aveți grijă să nu aruncați nici o parte a ambalajului înainte de a identifica toate componentele produsului.
- Depozitați produsul într-un loc uscat, astfel încât să nu fie la îndemâna copiilor.
- Citiți toate avertismentele și instrucțiunile. Nerespectarea avertismentelor sau instrucțiunilor poate cauza electrocutare, incendiu și / sau leziuni grave.

Ambalaj

Produsul este ambalat într-un material care previne deteriorarea în timpul transportului. Acest ambalaj reprezintă o resursă, prin urmare poate fi colectat pentru reciclare.

Instrucțiuni de utilizare

Înainte de a începe utilizarea produsului, citiți următoarele instrucțiuni de siguranță și utilizare. Asigurați-vă că înțelegeți modul de funcționare al acestuia. Păstrați manualul de utilizare într-un loc sigur pentru o utilizare ulterioară. Vă recomandăm păstrarea ambalajului original, inclusiv a materialelor de ambalare din interior, factura de achiziționare și cardul de garanție cel puțin pe perioada garanției.

Dacă doriți să expediați produsul, ambalați-l în cutia de carton originală pentru a-i asigura o protecție maximă în timpul transportului (de exemplu atunci când vă mutați sau când expediați produsul pentru reparații).



NOTĂ: În cazul în care predați aparatul altcuiva, însoțiți-l de manual de utilizare.

Respectarea instrucțiunilor din manualul de utilizare reprezintă o condiție esențială pentru utilizarea corectă a aparatului.

Manualul de utilizare conține de asemenea instrucțiuni de utilizare, întreținere și reparații.

Producătorul nu își asumă responsabilitatea pentru accidente sau pagubele rezultate din nerespectarea instrucțiunilor din acest manual.

2. EXPLICAȚIA INSTRUCȚIUNILOR DE PE ETICHETELE DE PE PRODUS



Citiți cu atenție manualul înainte de utilizare

În timp ce



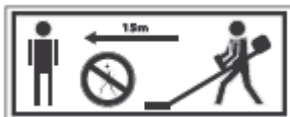
lucrați, utilizați mijloace de protecție



Avertismente de pericol general!



Atenție, recul!



Asigurați-vă că există o distanță de cel puțin 15 metri între persoane (în special copii) sau animale și zona de lucru.

3. INSTRUCȚIUNI DE UTILIZARE

Instrucțiuni de siguranță

Citiți cu atenție!

- Purtați întotdeauna cască de protecție, mănuși de protecție, îmbrăcăminte de protecție (pantaloni rezistenți la tăiere) și încălțăminte de protecție.
- Nu lăsați motocoasa la îndemâna copiilor.
- Nu porniți motorul dacă există doar benzină în rezervor.
- Nu turnați niciodată combustibil dacă motorul este pornit sau dacă acesta este încă fierbinte. Alimentați motorul numai atunci când este rece.
- Depozitați combustibilul într-un recipient închis într-un loc uscat și răcoros.
- Respectați instrucțiunile de siguranță.
- Verificați zona de lucru înainte de fiecare utilizare. Îndepărtați elementele care ar putea fi deviate sau care s-ar putea bloca în mașină.
- Atunci când lucrați toate celelalte persoane trebuie să fie în afara câmpului de lucru cu cel puțin 15 metri.
- Nu utilizați niciodată produsul fără capacul de protecție (a lamei de tăiere) instalat.
- Nu umpleți niciodată rezervorul de benzină, astfel încât acesta să fie complet plin.
- Capacul rezervorului trebuie să fie complet strâns pentru a preveni scurgerea combustibilului.
- Nu permiteți motocoasei să ruleze la viteză maximă, în cazul în care rezervorul de benzină este gol.
- Nu opriți niciodată mașina dintr-o dată, dacă aceasta rulează la viteză maximă.
- Nu utilizați motocoasa dacă aceasta este deteriorată în vreun fel. Contactați un centru service calificat.
- În timpul transportului, susțineți întreaga mașină, nu o prindeți doar de rezervorul de combustibil deoarece acest lucru poate fi periculos și poate duce la defectarea acestuia precum și la incendiu
- Țineți întotdeauna motocoasa cu ambele mâini.
- Nu așezați niciodată o motocoasă fierbinte pe iarbă uscată.
- Fumatul este interzis în timpul lucrului cu aparatul.

Instrucțiuni de siguranță - combustibil

- În timpul transportului, rezervorul de combustibil al motocoasei trebuie să fie gol.
- Transportați combustibilul numai în canistre omologate.
- Verificați periodic capacul rezervorului de combustibil. Acesta trebuie să fie strâns și combustibilul nu trebuie să se scurgă.
- Protejați mediul înconjurător: evitați o deversare de combustibil și contaminarea solului.
- Porniți aparatul la cel puțin 3 metri distanță față de locul în care ați alimentat cu combustibil.
- Nu alimentați niciodată aparatul cu combustibil în spații închise. Alimentarea în încăperi neaerisite poate cauza risc de explozie.
- Nu inhalați vaporii de combustibil. Purtați mănuși de protecție în timpul turnării combustibilului.
- Înlocuiți și curățați echipamentul de protecție în mod regulat.

Instrucțiuni de siguranță - Unelte de tăiere

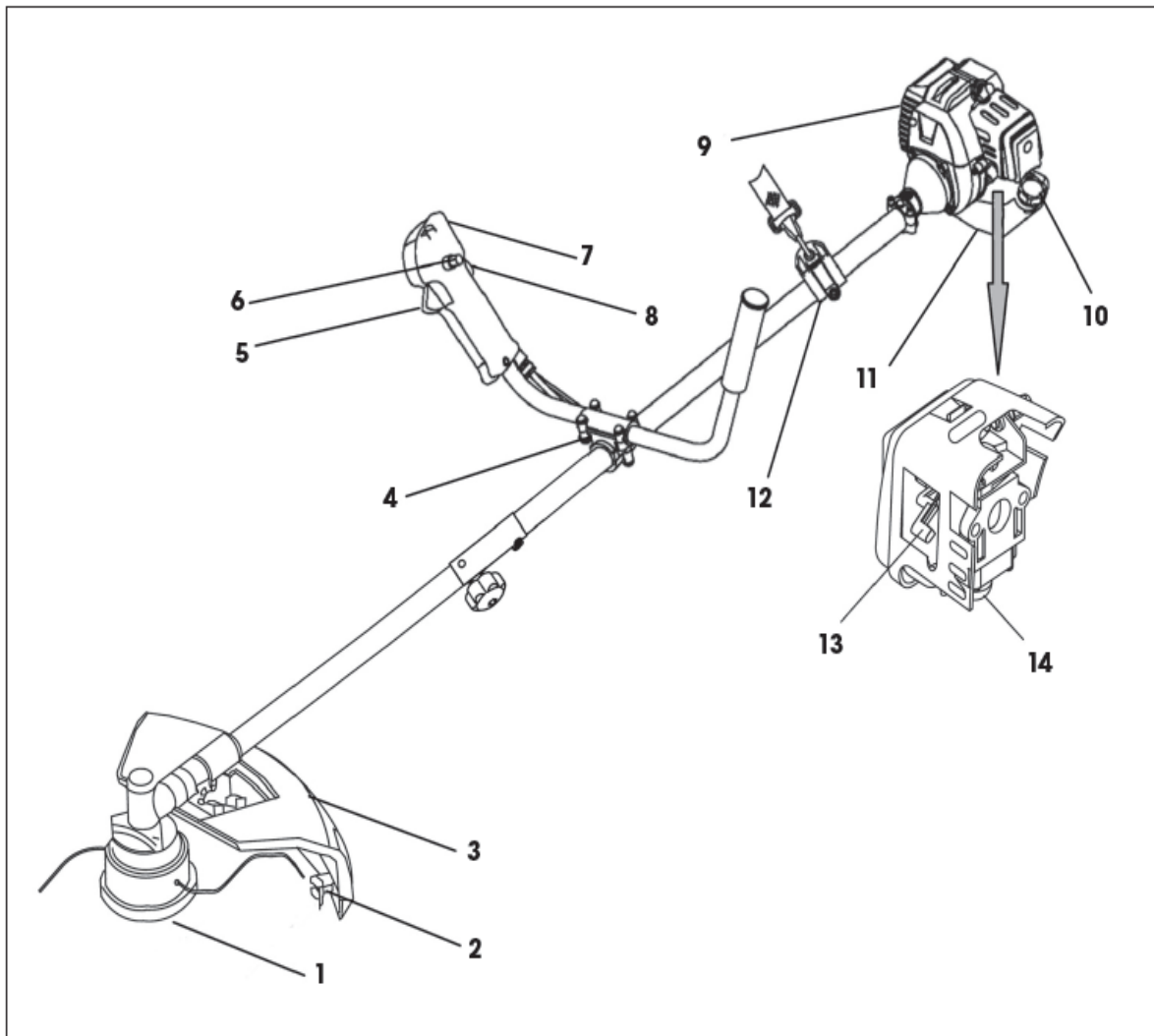
- La instalarea motocoasei, verificați starea lamei. În cazul în care este deteriorată (crăpată, îndoită, ruptă, etc.), înlocuiți-o.
 - După instalarea lamei, verificați încă o dată dacă orificiul lamei se află la același nivel cu brațul cozii lamei.
 - Învârtiți lama, verificați din nou ca aceasta să nu se rotească în mod neregulat.
 - Verificați ca lama să fie instalată cu muchia ascuțită în direcția de rotație. Nu o instalați niciodată invers.
 - Asigurați-vă ca motocoasa este corect asamblată prin rotire fără sarcină (1 minut este suficient).
 - O lamă adecvată trebuie selectată pentru materialul care urmează să fie tăiat.
 - Nu împingeți lama spre obiecte în timpul funcționării. Materialul trebuie tăiat la o viteză convenabilă.
 - În cazul în care auziți un zgomot neobișnuit sau mașina vibrează anormal, opriți activitatea și identificați cauza.
 - Nu opriți motocoasa în timp ce lama taie materialul. Există pericolul de a deteriora mașina.
- Motocoasa trebuie să fie prevăzută cu o protecție corespunzătoare.



ATENȚIE! În cazul în care nu sunt respectate instrucțiunile, există pericolul producerii de leziuni grave sau chiar deces!

- Familiarizați toate persoanele care lucrează cu această motocoasă cu funcționarea ei și cu instrucțiunile de siguranță.

4. DESCRIEREA MOTOCOASEI



1. Lamă metalică / cap de tuns semi-automat al motocoasei
2. Cuțit de tăiere pentru fir
3. Apărătoare
5. Suport pentru mâner
6. Dispozitiv de blocare a accelerației
7. Manetă de accelerație
8. Manetă de pornire
9. Comutator de siguranță a clapetei de accelerație
10. Motor
11. Capacul rezervorului pentru combustibil
12. Rezervor pentru combustibil
13. Cârlig pentru cureaua de umăr
14. Manetă de șoc
15. Buton piston combustibil

Conținut inclus:

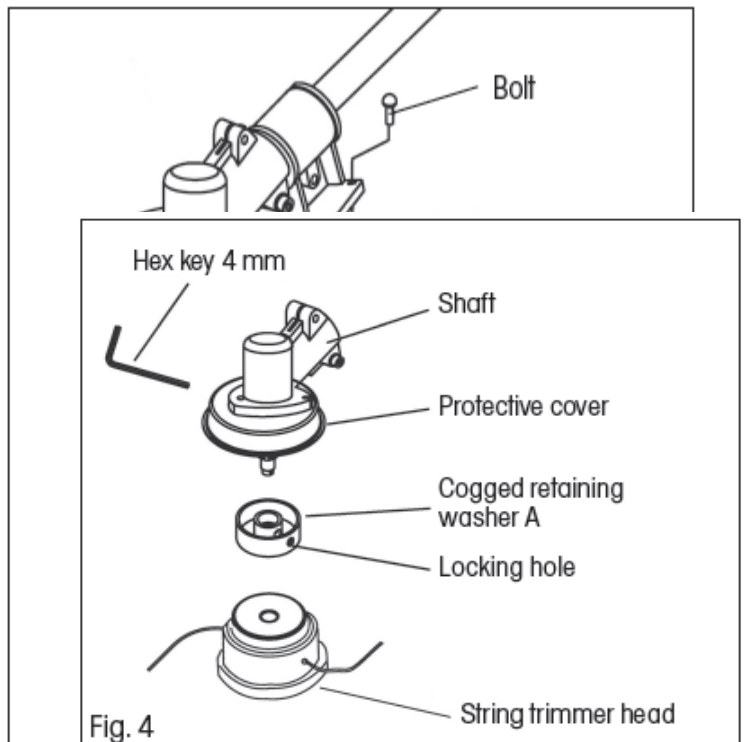
Peria motocoasei, cuțitul metalic al capului motocoasei, curea pentru umăr, recipient de mixare combustibil calibrat, set unelte

5. ASAMBLARE

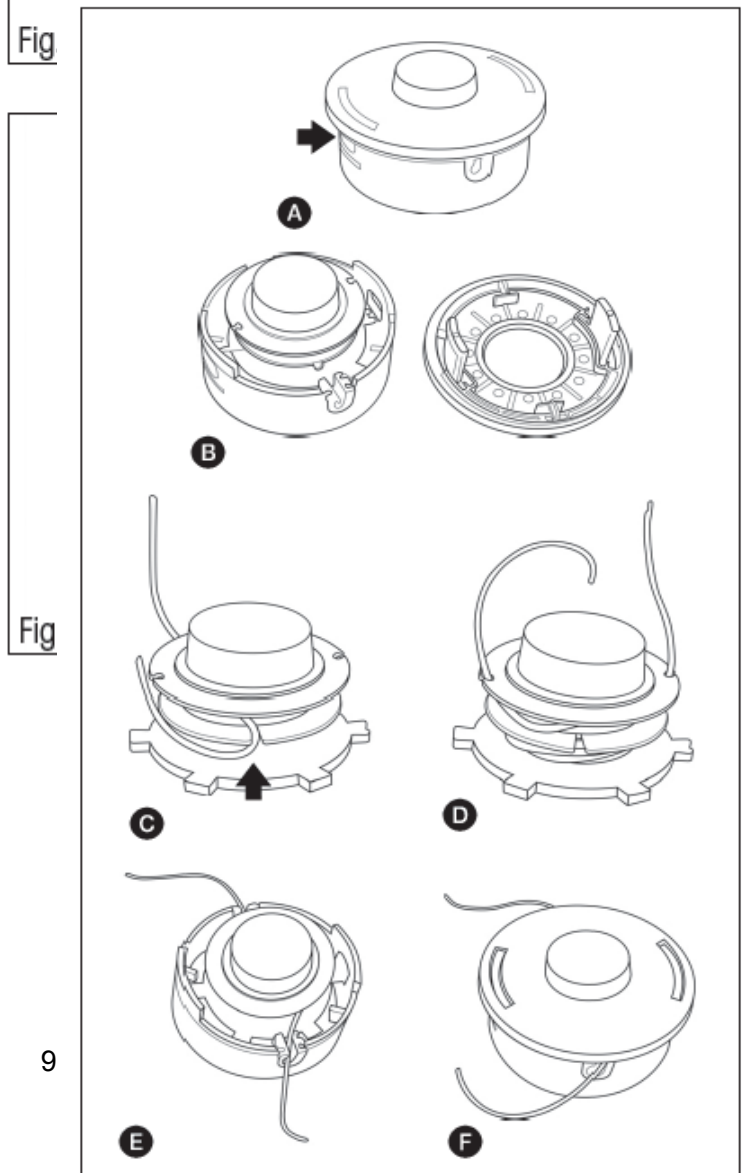
•Montați apărătoarea utilizând șuruburile și piulițele furnizate (consultați fig. 2)

•Instalați mânerul în suport (consultați fig. 3).

Mânerul poate fi deplasat de-a lungul axului. În acest fel, oricine poate selecta poziția de lucru confortabilă ideală. După ce selectați poziția de lucru ideală, strângeți șuruburile. Fixați firul de comandă pe ax cu ajutorul benzilor de tracțiune furnizate.



Fig



Fig

Instalarea capului motocoasei

- Blocați axul prin introducerea cheii hexagonale (consultați fig. 4). Pentru a efectua acest lucru este necesar să aliniați orificiul din apărătoare cu orificiul din ax și să introduceți cheia hexagonală. Aliniați orificiile prin rotirea protecției de siguranță.
- Instalați componentele individuale în ordinea următoare:
 1. șaibă de reținere dințată A (echipată de asemenea cu un orificiu de fixare)
 2. capul motocoasei
- Înșurubați capul motocoasei pe ax, rotindu-l în sensul acelor de ceas (atenție: filet invers) și strângeți ferm.
- Scoateți cheia hexagonală din orificiul de fixare.

Înfășurarea firului motocoasei pe calpul mașinii

1. Împingeți în interior încuietoarea de pe partea laterală a capului și scoateți capacul (consultați fig. A & B)
2. Scoateți bobina din capul motocoasei. Pregătiți aproximativ 2-3 m de fir cu un diametru de 2,4 mm.
3. Îndoțiți firul motocoasei în mijloc și fixați cotul în canelură (consultați fig. C)
4. Înfășurați ambele capete în paralel cu bobina în sensul acelor de ceasornic. Fixați capetele crestate pe firul motocoasei în orificiile pregătite (consultați fig. D)
5. Introduceți bobina înapoi în capul motocoasei și fixați-o cu capacul (consultați fig. E și F)

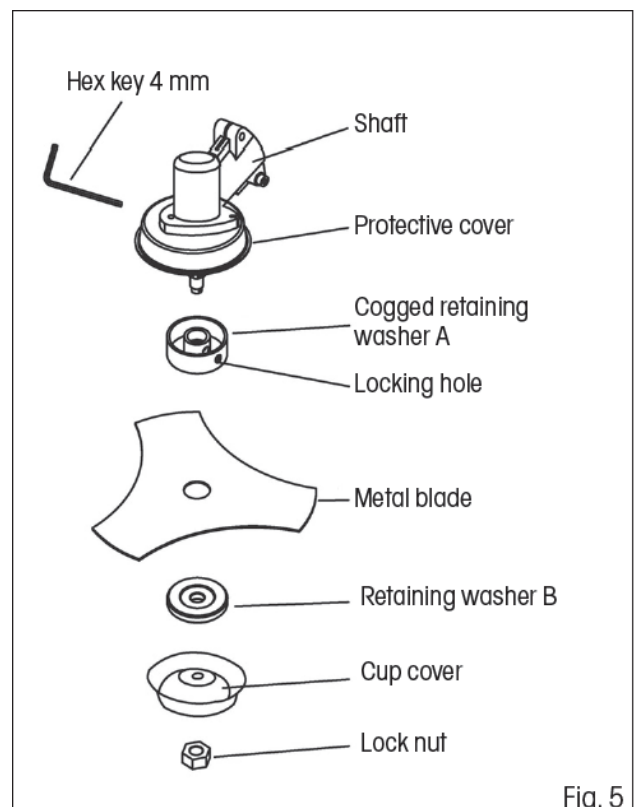


AVERTISMENT!

Utilizați numai fire din nailon de bună calitate cu diametrul de 2,4 mm. Nu utilizați niciodată sârmă sau sârma armată în loc firul din nailon. Utilizați numai capul original al motocoasei.

Instalarea lamei metalice

- Blocați axul în loc prin introducerea cheii hexagonale de 4 mm inclusă (consultați fig. 5). Pentru a realiza acest lucru, este necesar să aliniați orificiul din protecția de siguranță cu orificiul din ax și să introduceți cheia hexagonală. Aliniați orificiile prin rotirea protecției de siguranță.
- Instalați componentele individuale în următoarea ordine:
 1. Șaibă de siguranță dințată A (de asemenea, echipată cu un orificiu de fixare)
 2. Lamă metalică
 3. Șaibă de siguranță B
 4. Capac
 5. Piuliță de blocare



- Asigurați-vă că lama este așezată corect în partea de distanțare a șaibei de reținere dințată A
- Cu ajutorul cheii tubulare furnizate, rotiți piulița de fixare a lamei în sensul acelor de ceasornic (atenție: filet invers) până când este strânsă bine.
- Scoateți cheia hexagonală din orificiul de fixare.



AVERTISMENT!

ÎN CAZ DE VIBRAȚII EXCESIVE – OPRIȚI IMEDIAT MOTORUL!

Vibrațiile excesive ale lamei apar atunci când lama nu este instalată corect. Opriți imediat motorul și verificați lama.

O lamă de instalată incorect poate cauza vătămări.

Utilizați numai accesoriile originale atunci când efectuați lucrări de întreținere sau service pentru acest produs.

6. AMESTECAREA CARBURANTULUI



AVERTISMENT!

- Nu turnați niciodată combustibil în rezervor când va aflați în spații închise și neaerisite.
- Nu turnați combustibil în apropierea unei flăcări deschise sau a unei surse de scântei.
- Nu supraumpleți rezervorul de benzină. Înainte de a porni motorul, asigurați-vă că tot combustibilul scurs este șters.
- În cazul în care motorul este fierbinte, **NU TURNAȚI CARBURANT.**

•Pentru acest tip de motor în doi timpi, este utilizat un amestec de benzină fără plumb și ulei de motor în raport de 40: 1.



ATENȚIE! Un amestec de combustibil, care se amestecă într-un alt raport decât 40: 1 poate cauza defectarea motorului. Asigurați-vă că acest amestec de combustibil este amestecat corect.

- Când amestecați benzina cu uleiul de motor în doi timpi, utilizați numai benzină **FĂRĂ ETANOL** sau **METANOL** (tipuri de alcool).

•Utilizați benzină de calitate, cu o cifră octanică de 95 sau mai mare. Acest lucru va împiedica posibila deteriorare a sistemului de combustibil și a altor părți ale motorului.

Depozitarea combustibilului

Depozitați combustibilul numai în canistre curate, sigure și aprobate. Informați-vă și respectați directivele locale referitoare la tipul și depozitarea canistrelor pline cu combustibil.



IMPORTANT

Combustibilul pentru motoarele în doi timpi se poate separa. Înainte de fiecare utilizare, agitați bine canistra cu combustibil.

Combustibilul stocat se învechește. Nu amestecați mai mult combustibil decât preconizați că veți consuma în decurs de o lună.

7. PREGĂTIREA PENTRU UTILIZARE



IMPORTANT:

Respectați instrucțiunile de pregătire a amestecului de combustibil! Nerespectarea acestor instrucțiuni poate defecta motorul! Nu utilizați combustibilul care a fost depozitat timp de mai mult de două luni. Un amestec de combustibil depozitat timp de mai mult de două luni, va cauza probleme la pornire și performanța scăzută a motorului. În cazul în care amestecul de combustibil este depozitat timp mai mult de două luni, ar trebui îndepărtat și utilizat un combustibil nou.

Elemente care trebuie verificate înainte de a începe activitatea

1. Verificați dacă șuruburile, piulițele și elementele de instalare sunt slăbite. Strângeți toate șuruburile slăbite.
2. Verificați dacă filtrul de aer este murdar. Înainte de începerea activității, îndepărtați toate impuritățile din filtrul aer.

3. Asigurați-vă că capacul protecției de siguranță și lama sunt bine fixate.
4. Verificați rezervorul de combustibil pentru scurgeri.
5. Verificați lama sau capul motocoasei pentru deteriorări.

8. PORNIREA MOTOCOASEI



AVERTISMENT!

- Înainte de a porni motorul, asigurați-vă că lama de tăiere/capul motocoasei se pot mișca liber și nu ating obiecte străine.
- Atunci când motorul funcționează în gol, lama nu trebuie să se rotească. În caz contrar, contactați un centru service autorizat pentru a efectua o verificare și a remedia problema.
- Înainte de a porni motorul, asigurați-vă că maneta de accelerație se mișcă liber.



ATENȚIE: Țineți motocoasa ferm, cu ambele mâini. Întotdeauna stați astfel încât corpul dumneavoastră să fie pe partea stângă a axului. Nu țineți mânerul cu brațele încrucișate. Aceste instrucțiuni sunt valabile și pentru stângaci.



ATENȚIE: Expunerea la vibrații poate deteriora sănătatea persoanelor care suferă de probleme circulatorii sau ale sistemului nervos. În cazul în care

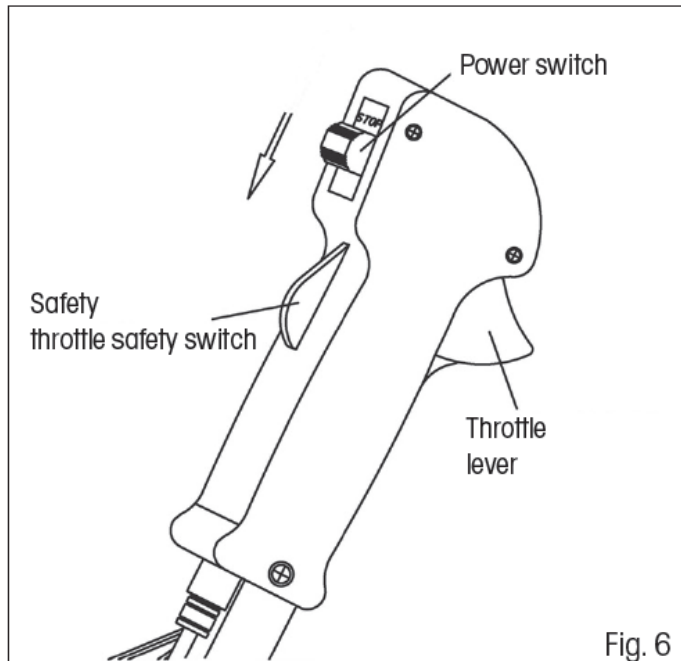
orice problemele fizice devin evidente, cum ar fi desensibilizarea, pierderea preciziei, pierderea rezistenței obișnuite sau modificări ale culorii pielii, vă rugăm să contactați un medic.

Simptomele apar de obicei pe degete, mâini sau încheieturi.

PROCEDURI PENTRU PORNIREA ȘI OPRIREA MOTORULUI

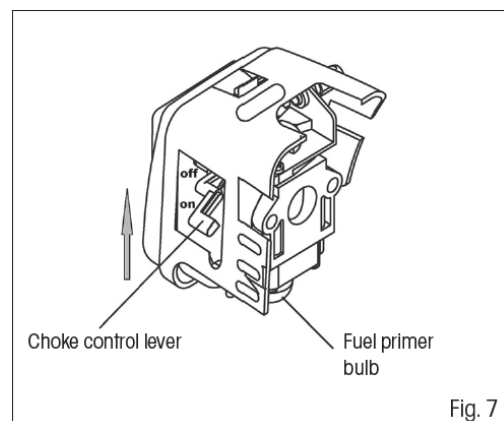
Pornirea unui motor rece

1. Fixați comutatorul de alimentare în poziția "PORNIT" (consultați fig. 6)
2. Apăsăți în mod repetat pompa pentru combustibil (5 până la 10 apăsări), până când combustibilul ajunge în carburator. (consultați fig. 7)
3. Deplasați maneta de reglare în sus, în poziția "OPRIT" (= alimentarea cu aer este oprită, dispozitivul de reglare este pornit). (consultați fig. 7)
4. Înclinați motocoasa spre sol, astfel încât să fie stabilă și trageți cablul de pornire până când motorul se rotește (motorul va da semnale de a pornire).
5. În acest moment, apăsați maneta de ajustare în jos către poziția "PORNIT" (= alimentarea cu aer pornită, adică debitul de aer și carburant oprit) și porniți motorul trăgând în mod repetat de cablul de pornire.



ATENȚIE! Rotirea motorului prea mult timp cu maneta de reglare în poziția OPRIT va avea ca rezultat alimentarea în exces a motorului și probleme cu pornirea.

6. Înainte de începerea activităților, lăsați motorul să se încălzească timp de câteva minute pentru a ajunge la temperatura de funcționare.



Pornirea unui motor cald

1. Fixați comutatorul de alimentare în poziția "START".
2. Trageți mânerul cablului de pornire până când motorul pornește. **NU UTILIZAȚI MANETA DE PORNIRE!**



ATENȚIE! În cazul în care combustibilul din rezervor a fost complet consumat, după turnarea combustibilului, repetați pașii pentru pornirea unui motor rece.

Verificarea vitezei capului motocoasei / lamei metalice

- Pentru a mări viteza, utilizați-vă mâna pentru a împinge în jos comutatorul manetei de siguranță și apoi utilizați degetul pentru a trage maneta de accelerație (fig. 6)
- Maneta de accelerație poate fi blocată cu ajutorul fixatorului (fig.1, imag 5)
- Pentru a reduce viteza, eliberați maneta de accelerație

Oprirea motorului

- Mutați comutatorul de pornire în poziția OPRIT.



AVERTISMENT!

Gazele de eșapament ale motorului conțin substanțe chimice care sunt dăunătoare sănătății. Nu inhalați acest fum.

Porniți întotdeauna motocoasa în aer liber.

9. COSIREA



AVERTISMENT!

Când lucrați cu orice tip de motocoasă, există pericolul de aruncare a pietrelor, metalului sau obiectelor mici și a materialului tăiat. Citiți cu atenție toate instrucțiunile de siguranță.

Urmați toate instrucțiunile din acest manual de utilizare.



AVERTISMENT!

Utilizați echipamente de protecție pentru cap, ochi, față și urechi. Utilizați încălțăminte corespunzătoare, care vă va proteja picioarele și care vă va asigura o poziție fermă pe suprafețe alunecoase. Nu purtați cravate, bijuterii sau haine largi, care s-ar putea prinde în părțile mobile ale mașinii. Nu purtați încălțăminte cu partea din față deschisă. Nu lucrați cu picioarele goale. În anumite situații trebuie să utilizați o mască pentru față și cască de protecție pentru cap.

Aveți grijă să evitați retragerea și blocarea lamei.



AVERTISMENT

Utilizați întotdeauna cureaua de umăr.

Potriviți cureaua de umăr și cârligul de pe produs, astfel încât motocoasa să fie suspendată câțiva centimetri deasupra terenului. Capul de tăiere al motocoasei cu perie și apărătoarea metalică trebuie să fie la același nivel în toate direcțiile. Purtați motocoasa cu perie pe partea dreaptă a corpului.

ZONĂ PERICULOASĂ



NIMENI ÎN AFARĂ DE OPERATOR NU POATE INTRA ÎN ZONA DE PERICOL PE O RAZĂ DE 15 METRI. OPERATORUL TREBUIE SĂ UTILIZEZE ECHIPAMENTE DE PROTECȚIE CORESPUNZĂTOARE PENTRU OCHI, URECHI, FAȚĂ, PICIOARE, GAMBE ȘI CORP. PERSOANELE SITUATE ÎN ZONA DE PERICOL SAU ÎN ZONA DE RISC TREBUIE SĂ UTILIZEZE OCHELARI DE PROTECȚIE ÎMPOTRIVA OBIECTELOR RICOȘATE. RISCUL SE REDUCE ODATĂ CU CREȘTEREA DISTANȚEI FAȚĂ DE ZONA PERICULOASĂ.

COSIREA CU FIR DE NAILON

- Capul motocoasei se rotește în sensul ACELOR DE CEAS.
- Firul motocoasei de întinde semi-automat. În timp ce cosiți, loviți ușor capul motocoasei de sol, astfel se va apăsa butonul din partea inferioară a capului și firul va aluneca afară. Firul motocoasei este apoi scurtat la lungimea maximă permisă pe lama integrată în protecția de plastic.**

Tunderea gazonului

- Pe parcursul acestei activități, deplasați cu grijă motocoasa pe materialul pe care doriți să îl tăiați. Înclinați încet capul, astfel încât materialul cosit să fie dispersat departe de dumneavoastră. Dacă cosiți în totalitate până la obstacole precum garduri, ziduri și copaci atunci abordați un unghi astfel încât tot materialul să fie aruncat departe de dumneavoastră. Mișcați încet capul cu firul de nailon de la dreapta la stânga, până când iarba este cosită în totalitate până la obstacol dar evitați ca firul motocoasei să intre în contact cu obstacolul.
- Atunci când cosiți în apropierea unui gard sau a unei împrejmuiri, procedați cu grijă, astfel încât să nu intrați în contact cu firele. Dacă depășiți distanța minimă de la gard, firul motocoasei se va scurta după impact.
- Când tăiați buruieni, puteți tăia o tulpină la un moment dat. Așezați capul motocoasei cu firul în partea de jos a buruienilor – niciodată în partea de sus, deoarece tulpina poate începe să vibreze și firul motocoasei poate fi prins în ea. Decât să încercați să tăiați buruienile direct, mai bine utilizați numai capătul firului de tuns și tăiați tulpina lent.

Curățarea și îndreptarea marginilor

- Ambele sarcini sunt efectuate cu ajutorul capului cu fir de nailon înclinat într-un unghi larg. Curățarea înseamnă înlăturarea vegetației de sus, după care rămâne doar solul.
- Cosirea marginilor înseamnă tunderea ierbii de la marginea gazonului care se extinde pe trotuare și drumuri.

•În timp ce de curățați și îndepărtați marginile, țineți motocoasa în unghi ascuțit și într-o poziție în care murdăria, materialul tăiat și pietrele nu pot fi aruncate înapoi spre dumneavoastră în cazul în care acestea ricoșează dintr-o suprafață dură. Deși imaginile arată modul de în care se efectuează curățarea și cosirea marginilor, fiecare utilizator trebuie să-și găsească propria sa poziție, în funcție de dimensiunile corpului și condițiile de muncă.



AVERTISMENT

În cazul în care utilizați motocoasa cu fir de nailon, trebuie montată apărătoarea adecvată. În cazul în care firul de nailon se întinde prea departe, poate începe să vibreze. În cazul în care utilizați motocoasa cu fir de nailon, utilizați întotdeauna apărătoarea din plastic cu lamă de tăiere.



AVERTISMENT

Fiți foarte atenți atunci când lucrați deasupra solului sau pe pietriș, deoarece firul de nailon poate arunca pietrele mici, la o viteză foarte mare. Apărătoarea montată pe acest produs nu poate opri obiectele care ricoșează pe suprafețe dure.



AVERTISMENT

Nu cosiți în locuri în care există sârmă și plasă de sârmă. Utilizați dispozitive de protecție. Nu cosiți în locații în care nu puteți vedea ce cosește mașina.

COSITUL UTILIZÂND LAMA

Cositul buruienilor

•Acest cosit se realizează printr-o mișcare pendulară a lamei în formă de arc. În acest fel, puteți curăța rapid o suprafață mare de iarbă deasă și buruieni. Cositul cu perie trebuie utilizat pentru tăierea buruienilor mari și dure sau a vegetației lemnoase.

•Cositul cu perie poate fi realizat în ambele direcții sau numai într-o singură direcție, ceea ce va însemna că materialul tăiat va fi aruncat departe de dumneavoastră. Cu acest tip de tăiere, partea lamei care se deplasează departe de dumneavoastră va face munca. Înclinați ușor lama în jos pe aceeași parte. În cazul în care veți cosi cu peria în ambele direcții, veți fi lovit de unele materiale aruncate.



Notă: Nu utilizați lama motocoasei cu perie pentru tăierea arborilor cu un diametru mai mare de 12 mm.



AVERTISMENT

NU ATINGEȚI OBIECTELE URMĂTOARE CU LAMA:
STÂLPI METALICI, CABLURI ELECTRICE, CAUCIUC, ZIDURI, PIETRE, GARDURI



AVERTISMENT

Nu cosiți în cazul în care lama de metal este tocită, fisurată sau deteriorată. Înainte de a începe să tăiați, verificați să nu existe obstacole în zona de lucru, precum pietre, stâlpi metalici sau fire sub tensiune. În cazul în care nu puteți elimina aceste obstacole, marcați-le astfel încât acestea să nu vină în contact cu lama.

Pietrele sau obiectele metalice vor toci sau deteriora lama. Firele se pot înfășura pe capul lamei sau pot fi deviate, putând cauza leziuni.

10. ÎNTREȚINERE ȘI DEPOZITARE

Întreținerea mașinii

•Înainte de fiecare utilizare:

- Verificați dacă toate piulițele și șuruburile sunt strânse.
- Verificați dacă nu se scurge carburant din rezervorul de combustibil.
- Ungeți cutia de viteze cu lubrifiant.

•După fiecare 20 de ore de funcționare (În acest scop, vă recomandăm să contactați un centru service autorizat):

- Curățați filtrul de aer.
- Curățați filtrul de combustibil.

•După fiecare 50 de ore de funcționare (În acest scop, vă recomandăm să contactați un centru service autorizat):

- Curățați bujia și reglați distanța dintre electrozi la o distanță de 0,6 – 0,7 mm.
- Curățați depunerile din țeava și toba de eșapament.
- Decuplați axul și ungeți-l cu lubrifiant de calitate.

• Verificați instalația după efectuarea operațiilor de întreținere și verificați dacă toate piulițele și șuruburile sunt strânse.

Service

- În cazul în care după achiziționarea produsului observați vreun defect, contactați departamentul de service. Atunci când utilizați produsul, urmați instrucțiunile conținute în manualul de utilizare inclus.
- Reclamația nu va fi acceptată în cazul în care modificați produsul sau dacă nu ați respectat instrucțiunile din manualul de utilizare.

Garanția nu acoperă:

- Uzura normală a pieselor produsului, ca rezultat al utilizării sale
- Lucrările de întreținere legate de întreținerea standard a mașinii (de exemplu, curățare, lubrifiere, reglare, etc.)
- Defectele cauzate de condiții externe (de exemplu, condiții climatice, prăfuire, utilizare inadecvată, etc.)
- Deteriorările mecanice care rezultă din cădere, impact, etc.
- Daunele care rezultă din manipularea neprofesională, suprasolicitarea, utilizarea incorectă a pieselor, echipamente inadecvate, etc. Produsele returnate care nu au fost protejate în mod corespunzător împotriva deteriorării mecanice în timpul transportului, riscul unui potențial prejudiciu este suportat exclusiv de către proprietar.

Depozitare



ATENȚIE! În cazul în care nu veți utiliza produsul pentru o perioadă mai lungă de timp, depozitați-l în conformitate cu instrucțiunile de mai jos. Acest lucru va prelungi durata de funcționare a mașinii.

- Scurgeți în totalitate combustibilul din rezervor și carburator. Închideți clapeta de aer și trageți de cablu de 3 până la 5 ori.
- Deșurubați bujia și turnați o cantitate mică de ulei de motor în priză. Trageți cu grijă de cablu de 2 până la 3 ori.
- Utilizați o lavetă curată pentru a curăța suprafețele exterioare. Depozitați produsul într-un loc curat și uscat.

11. CE SĂ FACEȚI "CÂND" ...

Motorul nu pornește	Cauze posibile	Măsuri
1.Verificați combustibilul	Nu există combustibil în rezervor sau în carburator.	Adăugați combustibil.
	Carburantul conține apă.	
	Raport incorect al amestecului de carburant.	Goliți rezervorul și carburatorul de combustibil. Umpleți rezervorul cu combustibil nou.
2.Îndepărtați și verificați bujia.	Bujie defectă sau murdară.	Înlocuiți bujia
	Distanță incorectă între electrozi.	
	Bujia este prea umedă, în contact cu benzina (motor înecat).	Glisați bujia afară și reinstalați.
3.Duceți motorul la un centru service autorizat sau la furnizor.	Filtru de combustibil înfundat, carburator defect, supape înfundate, etc.	Înlocuiți sau reparați piesele defecte.

Performanța motorului este insuficientă	Cauza defecțiunii	Măsuri
1.Verificați filtrul de aer	Filtru de aer murdar.	Curățați și înlocuiți filtrul de aer
2.Verificați combustibilul	Carburantul conține apă. Raport incorect al amestecului de carburant.	
3.Verificați setarea clapetei de pornire și comenzile accelerației.	Accelerația nu este complet deschisă.	Reglați setarea
	Cablul de accelerație este slab reglat	
4.Duceți motorul la un centru service autorizat sau la furnizor.	Filtru de combustibil înfundat, carburator defect, defect de pornire, supape înfundate, etc.	Înlocuiți sau reparați piesele defecte.

Motorul pornește și se oprește imediat	Cauze posibile	Măsuri
1.Verificați combustibilul	S-a terminat carburantul	Adăugați combustibil.
	Carburantul conține apă. Raport incorect al amestecului de carburant.	Goliți rezervorul și carburatorul de combustibil. Umpleți rezervorul cu combustibil nou.
	2.Îndepărtați și verificați bujia.	
3. Verificați filtrul de aer	Bujie defectă sau murdară. Distanță incorectă între electrozi.	Înlocuiți bujia
	Filtru de aer murdar. Filtru de aer înfundat.	Curățați și înlocuiți filtrul de aer
4.Duceți motorul la un centru service autorizat sau la furnizor.	Supapă aer înfundată	Înlocuiți sau reparați piesele defecte.
	Filtru de combustibil înfundat, carburator defect, defect de pornire, supape înfundate, etc.	

12. SCOATEREA DIN UZ

INSTRUCȚIUNI ȘI INFORMAȚII PRIVIND SCOATEREA DIN UZ A AMBALAJELOR UTILIZATE

Scoatere din uz a materialelor pentru ambalare utilizate se face într-un loc desemnat pentru deșeuri din localitatea dumneavoastră.



Dispozitivul și accesoriile sale sunt fabricate din diferite materiale, de exemplu, metal și plastic.

Predați piesele deteriorate unui centru de reciclare. Solicitați informații suplimentare de la autoritățile locale.

Acest
directivelor



dispozitiv îndeplinește toate cerințele de bază ale UE referitoare la aceasta.

Modificări de text, aspect și specificații tehnice pot fi efectuate fără notificare prealabilă și ne rezervăm acest drept.

Manual de utilizare în limba de origine.

13. DECLARAȚIE DE CONFORMITATE

Producător:

FAST ČR, a.s.

Černokostelecka 2111, 100 00 Praga 10, Republica Cehă

TVA: CZ26726548

Produs / marcă: Motocoasă cu perie pe benzină / FIELDMANN

Tip / Model: FZS 3005 B

0,80Kw

Produsul este in conformitate cu directivele și regulamentele enumerate mai jos:

Directiva Europeană Nr.2006/42/CE cu privire la echipamentele electrice

Directiva Europeană Nr.2004/26/CE cu privire la emisia gazelor

Compatibilitatea Electromagnetică (CEM) Nr.2004/108/CE

Și normele:

EN ISO 11806-1:2011

EN ISO 14982:2009

Eticheta CE: 16

Locul emiterii: Praga

Data emiterii: 01. 08. 2016

Nume: Ing. Zdeněk Pech
Președintele Comisiei

Semnătura: *Semnătură indescifrabilă*

14. SPECIFICAȚII TEHNICE

Model.....FZS 3005 B
Capacitate cilindrică.....27,2 cm³
Puterea maximă a motorului0,8
kW
Lungimea axului..... 1500
mm
Tipul de motorRăcire pe aer motor în 2
timp
Turație de mers în gol.....3000
rpm
Viteza maximă recomandată fără sarcină 7500
rpm

Diametrul firului motocoasei.....	2,4
mm	
Bujie	
L8RTC	
Volumul rezervorului de combustibil	400 ml
Raportul de combustibil (ulei pentru motoare in 2 timpi / Fără plumb 95)	1:40
Greutate fără combustibil și unelte de tăiere.....	6.6
kg	
Nivelul de putere acustică garantat LWA.....	114
dB	