



EN ■ User Manual

CZ ■ Uživatelská příručka

SK ■ Používateľská príručka

HU ■ Felhasználói kézikönyv

PL ■ Podręcznik użytkownika

Electric scooter

Elektrická koloběžka

Elektrická kolobežka

Elektromos roller

Hulajnoga elektryczna

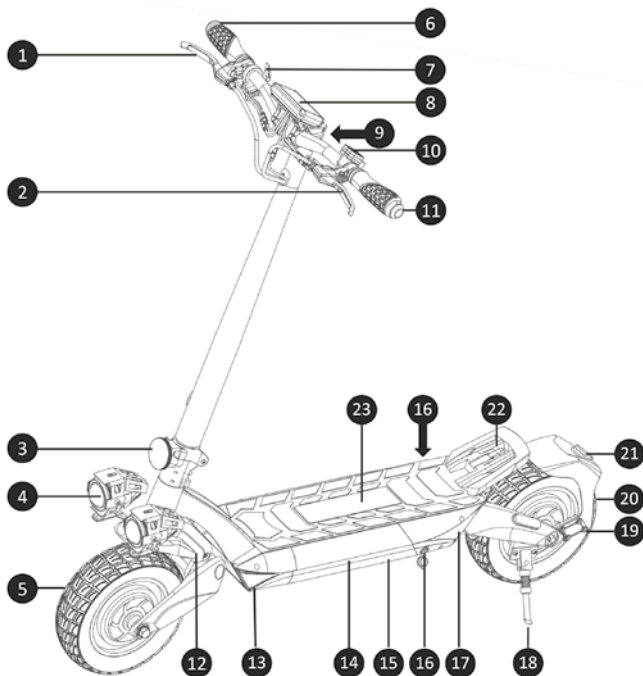
Tartalom

| | |
|--------------------------------------------------------|----|
| 1. A csomag tartalma | 67 |
| 2. A SENCOR SCOOTER X50 elektromos roller leírása..... | 68 |
| 3. Beállítás mobilalkalmazással | 69 |
| 4. Kezelés..... | 70 |
| 4.1. Funkcióvezérlő | 70 |
| 4.2. Kijelző..... | 71 |
| 4.3. Üzem módok | 71 |
| 5. A működési üzemmód indítása | 72 |
| 6. Az első indítás előtt..... | 72 |
| 7. A SCOOTER X50 összeszerelése..... | 73 |
| 8. A kormány lehajtása | 73 |
| 9. Feltöltés | 74 |
| 10. Irányítás | 75 |
| 11. Biztonsági utasítások..... | 76 |
| 12. Karbantartás és beállítás | 77 |
| 13. Műszaki paraméterek..... | 82 |

1. A csomag tartalma

1x SENCOR SCOOTER X50 elektromos roller
1x töltőadapter
1x imbuszkulcs
4x M5x25 imbuszcsovar
1x Használati útmutató

2. A SENCOR SCOOTER X50 elektromos roller leírása



- | | |
|-----------------------------------------------|-----------------------------------------------------------------------------------------------|
| 1. Hátsó fék karja | 15. LED fényhatások |
| 2. Első fék karja | 16. Töltőcsatlakozó |
| 3. A kormány összehajtás mechanizmusa | 17. Hátsó irányjelző lámpa |
| 4. Első lámpa | 18. Felhajtható állvány |
| 5. Első kerék tárcsafékkal | 19. Hátsó rugózott villa (gyárilag alapbeállítás) |
| 6. Jobb irányjelző lámpa | 20. Hátsó kerék a motorral és a tárcsafékkal |
| 7. Sebességszabályzó | 21. Hátsó világítás / féklámpa |
| 8. Kijelző | 22. Hátsó rálépő felület talplemez a horoggal rögzítésre szánt lyukkal, szállítási állapotban |
| 9. Kampó a szállítás közbeni rögzítéshez | 23. Fellépő felület |
| 10. Funkcióvezérlő | |
| 11. Bal irányjelző lámpa | |
| 12. Első rugózott villa (gyári alapbeállítás) | |
| 13. Elülső irányjelző lámpa | |
| 14. Elemtartó rekesz | |

3. Beállítás mobilalkalmazással



Ez az elektromos roller a Sencor HOME alkalmazással beállítható.

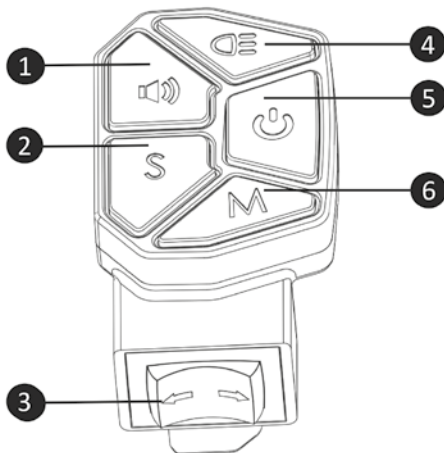
- Töltse le az alkalmazást okostelefonjára, regisztráljon, és állítsa be az elektromos rollert. Ha már telepítve van a SENCOR HOME, adja hozzá az elektromos rollert.



- Az alkalmazás használatára vonatkozó útmutatót a <https://www.sencor.com/> weboldalon a ROLLEREK részből töltheti le
- A SENCOR HOME-mal való párosítás resetelése úgy történik, hogy az elektromos roller bekapcsolt állapotában 8x egymás után megnyomja a bekapcsoló gombot. A sikeres resetelést hangjelzés jelzi.

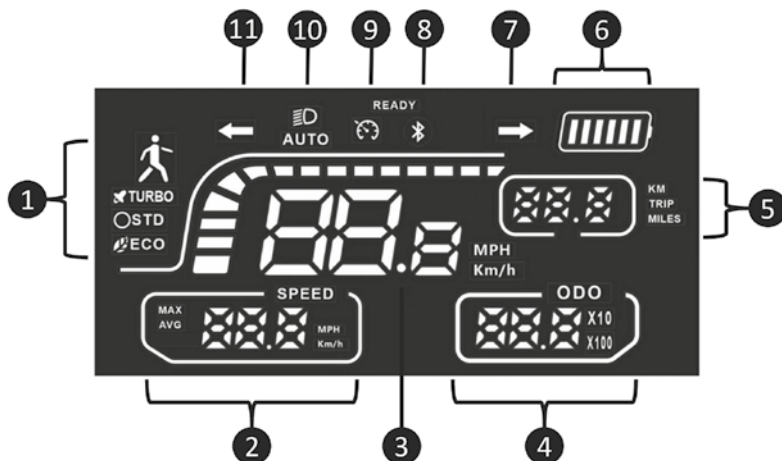
4. Kezelés

4.1. Funkcióvezérlő



| | |
|---|-----------------------------------------------------------------------------------------------------------------------------------------------------------------------------------------------------------------------|
| 1 | Dudagomb |
| 2 | Haladási üzemmódváltó gomb |
| 3 | <p>Irányjelző lámpák kapcsolója:</p> <p>Bal oldali állás - a bal oldali villogó irányjelző fény bekapcsolása</p> <p>Középső pozíció - ki</p> <p>Jobb pozíció - a jobb oldali villogó irányjelző fény bekapcsolása</p> |
| 4 | Be/kikapcsoló gomb, fényüzemmód váltása |
| 5 | Az elektromos roller be-/kikapcsoló gombja |
| 6 | Gomb a kijelzőn megjelenített értékek módosításához |

4.2. Kijelző



| | |
|----|--------------------------------------------------------------------------------------------------|
| 1 | Az aktív vezetési mód megjelenítése |
| 2 | Sebesség kijelzés (MPH; km/h): MAX – maximális elért sebesség AVG – átlagos elért sebesség |
| 3 | Aktuálisan elért sebesség (MPH; km/h) |
| 4 | Teljes megtett távolság számláló |
| 5 | Megtett kilométer számláló (nullázható az elektromos roller ki/be kapcsolásával) |
| 6 | Akkumulátor töltöttség jelző |
| 7 | Az aktív jobb oldali jelzőlámpa jelzőfénye |
| 8 | A csatlakoztatott eszköz jelzője BLUETOOTH-on keresztül |
| 9 | A tempomat kijelző |
| 10 | Bekapcsolt világítás állapotjelző lámpája |
| 11 | Az aktív bal oldali jelzőlámpa jelzőfénye |

4.3. Üzem módok

A haladási módok közötti váltás a „Haladási üzemmódváltó gomb” segítségével történik. A sikeres üzemmódváltást hangjelzés kíséri, és megjelenik a kijelzőn.

| | |
|------|----------------|
| Walk | max. 6 km/óra |
| Eco | max. 10 km/óra |
| STD | max. 20 km/óra |

| | |
|-------|----------------|
| TURBÓ | max. 25 km/óra |
|-------|----------------|

5. A működési üzemmód indítása

- 1) Kapcsolja be az elektromos rollert.
- 2) Tartsa teljesen lenyomva a sebességszabályozót, amíg a kijelzőn meg nem jelenik a 16-os érték.
- 3) Tartsa folyamatosan lenyomva a sebességszabályozót, közben nyomja meg a fékkart.
- 4) Engedje el a fékkart.
- 5) Az elektromos roller az utoljára beállított haladási módra kapcsol.

FIGYELMEZTETÉS:



Mindig akkor állítsa működési módba, amikor a SCOOTER X50 nincs mozgásban. Fokozatosan és lassan indítsa el a működési üzemmódot az utasításoknak megfelelően.

6. Az első indítás előtt

Az elektromos roller első indítása előtt kövesse az alábbi lépéseket.

- Szerelje össze az elektromos rollert az alábbi fejezet szerint: A SCOOTER X50 összeszerelése
- Ellenőrizze, hogy az összes csavar és anya megfelelően meg van-e húzva.

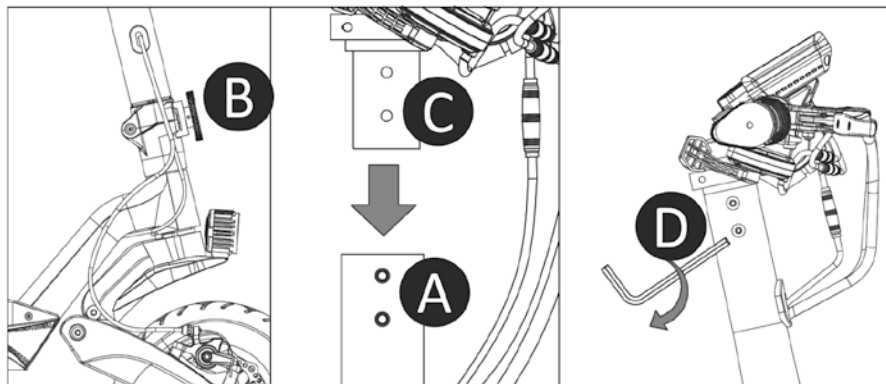
Minden használat előtt ellenőrizze az összes eltávolítható alkatrész feszességét és rögzítését.

Ha valamelyik csavar, anya vagy imbuszcsavar meglazult, egy megfelelő szerszámmal húzza meg.

- Töltse fel teljesen az akkumulátort

7. A SCOOTER X50 összeszerelése

- Csomagolja ki az elektromos rollert a dobozból, és távolítsa el az összes védőfóliát.
- Egyenesítse ki a kormányrudat **A**, és húzza a kormány leajtó mechanizmust **B** (kormány összehajtási fejezet) az üzemi helyzetbe.
- Tolja a kormányrúdba **A** a kormányt **C**. A mellékelt csavarokat **D** kézzel csavarja be a menetbe, és a megfelelő csavarkulccsal húzza meg erősen.
- Ellenőrizze a vezérlőegység csatlakozóinak csatlakozását a Vezérlőpulthoz. A vezetékekkel való csatlakozókat megfelelően kell csatlakoztatni a későbbi kioldás megakadályozása érdekében. A vezetékcsatlakozók színnel jelöltek. Mindig az azonos színű vezetékek csatlakozóit kösse össze.



8. A kormány leajtása

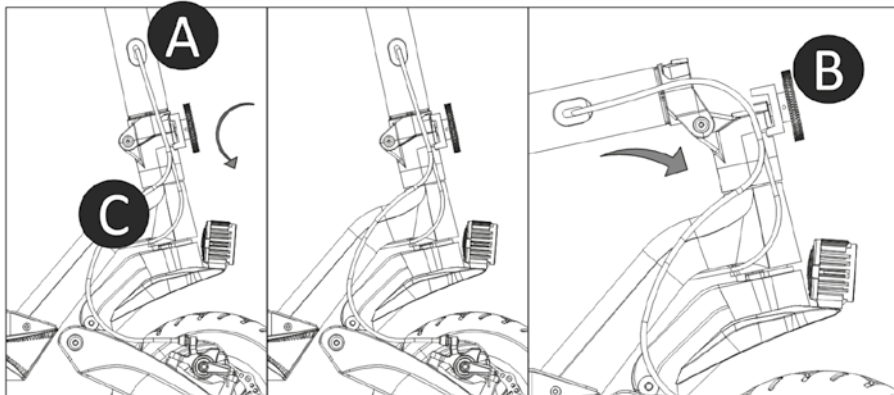
- Mielőtt összecukja/lehajtja a kormányt, győződjön meg róla, hogy az elektromos roller ki van kapcsolva. A leajtás közben legyen nagyon óvatos, nehogy az elektromos roller bekapcsolódjon.
- A csavar **B** balra forgatásával oldhatja ki a kormányrúd **A** leajtó mechanizmusát. A csavar **B** jobbra forgatásával szoríthatja meg a mechanizmust.

A kormány leajtása (szállítási állapot):

Lazítsa meg a csavart „B”, hogy a kormányrudat a szállítási helyzetbe hajthassa. Ha teljesen kioldotta, hajtja a kormányrudat a menetiránnyal ellentétes irányba.

A kormány összerakása (üzemi állapot):

Állítsa függőleges helyzetbe a kormányrudat úgy, hogy a húzószerkezet pontosan mindkét lyukba (kormányrúd **A** és a roller teste **C**) essen. A csavar **B** jobbra forgatásával húzza meg erősen.

**Az elektromos roller szállítása:**

Mindig kérjen meg egy másik személyt, hogy segítsen az elektromos rollert a szállítójárműbe emelni/felrakodni.

9. Feltöltés

A töltés a mellékelt töltőadapterrel történik. Az elektromos roller töltőcsatlakozókkal rendelkezik a fellépő felület hátsó részének mindkét oldalán. Ha vásárol egy második eredeti töltőadaptert, a gyorsabb töltés érdekében a beépített akkumulátort egyszerre töltheti mindkét töltőadapterrel. Először nyissa ki a töltőcsatlakozó gumiburkolatát az elektromos roller hátsó részén, és csatlakoztassa a töltőadaptert „A 16. sz. töltőcsatlakozó a fő ábrán” szerint. Ezután dugja be a töltőadaptert a hálózati aljzatba. A töltési folyamat befejezése és a töltőadapter kihúzása után zárja le ismét a töltőcsatlakozó aljzatát a gumifedéllel. Rendszeresen ellenőrizze, hogy a védőkupak fedje-e a töltő csatlakozóját mindig, amikor a töltés nincs folyamatban

A töltőadapteren lévő két LED-dióda 2 állapotot jelez:

- piros – a töltés folyamatban van
- zöld – az akkumulátor teljesen fel van töltve, vagy a töltőadapter nincs csatlakoztatva az elektromos rollerhez

**FIGYELMEZTETÉS:**

A töltéshez csak a készülékhez mellékelt eredeti tartozékokat vagy a megvásárolt eredeti töltőadaptert használja. Ha az akkumulátor működési ideje már nagyon rövid, az akkumulátor élettartama a végéhez közeledik, javasoljuk, hogy cseréltesse ki szakszervizben. Az elektromos rollert ne töltsé zárt helyen és felügyelet nélkül.

Javaslat:

Ha hosszabb ideig nem használja az elektromos rollert, javasoljuk, hogy az akkumulátort két-háromhavonta teljesen töltsé fel. Nem javasoljuk, hogy az elektromos rollert lemerült akkumulátorral tárolja, nehogy az akkumulátor visszafordíthatatlan kárt (kapacitásvesztés) szenvedjen.

10. Irányítás

**FIGYELMEZTETÉS:**

- **Minden használat előtt vegyen fel sisakot és védőeszközöket, hogy esés esetén elkerülje a sérüléseket.**
- **Minden használat előtt ellenőrizze az elektromos roller műszaki állapotát.**
- Minden használat előtt ellenőrizze, hogy mindkét mechanikus fék (1. és 2. sz. a fő ábrán) teljesen működőképese-e.

- Helyezze az egyik lábát a roller lábtartójára, nyomja meg a sebességkapcsolót (7. sz. a fő ábrán), és a másik lábával enyhén rugaszkodjon el a talajtól.
- Miután mozgásba hozta a rollert, nyomja meg a sebességszabályozó kart a motor beindításához. Amint a roller saját erőből elindul, helyezze a másik lábát is a roller lábtartójára.
- A megállás az elektromos roller biztonságos vezetésének alapja. A megálláshoz mindig egyszerre használja mindkét mechanikus féket.
- A kanyarodást először sík felületen és lassú sebességgel próbálja ki. Kanyarodáskor a súlypontját kissé áthelyezve, óvatosan dőljön a kívánt haladási irányba, és lassan fordítsa el a kormányt.
- Az utazás befejezése után az elektromos rollert helyezze az állványra. Ügyeljen rá, hogy az elektromos roller ne induljon el magától. Ne támassza üvegfelületekhez, ajtókhöz, tolókapukhoz és mozgó tárgyakhoz. Rögzítse az elektromos rollert úgy, hogy emberek vagy állatok ne sérülhessenek meg.

**FIGYELMEZTETÉS:**

Soha ne terhelje túl a SCOOTER X50 elektromos rollert, nehogy megsérüljenek, elferdüljenek vagy megrepedjenek egyes alkatrészei. A mechanikus sérülés a garanciális javítás keretein belül nem szervizelhető.

11. Biztonsági utasítások

Minden használat során viseljen sisakot és védőeszközöket, hogy esés esetén elkerülje a sérüléseket.

Ez az elektromos roller szórakozásra és szabadidős használatra való. Nem közlekedési eszköz. A magánterületen és a nyilvános térben is figyeljen mindenki biztonságára, tartsa be az alábbi utasításokat, valamint a helyi közlekedési szabályokat.

Gyalogosokkal való találkozáskor fokozottan figyeljen az útra, és győződjön meg róla, hogy a gyalogosok tisztában vannak a jelenlétével.

A nagyobb sebesség automatikusan hosszabb féktávolságot jelent. Tartsa meg a biztonságos sebességet és távolságot arra az esetre, ha váratlanul meg kell állni. Sima felületen is találkozhat olyan helyzetekkel vagy terepekkel, amelyek miatt elveszítheti egyensúlyát, megcsúszhatnak a kerekek, vagy más váratlan helyzetek állhatnak elő, amelyek miatt eleshet. Mindig teljes mértékben figyeljen a vezetésre.

Minden indulás előtt ellenőrizze a mechanikus fékeket, az akkumulátor töltöttségi állapotát, az alkatrészek és a kerekek kopását. Meglazult alkatrész vagy szokatlan zaj esetén végezzen alapos vizsgálatot, és ha szükséges, vegye fel a kapcsolatot egy hivatalos szervizközponttal.

Sem a gyártó, sem a forgalmazó nem vállal felelősséget a biztonsági utasítások be nem tartásából eredő anyagi károkért, sérülésekért, balesetekért, jogi vitákért vagy konfliktusokért.

- Ne közlekedjen esőben, és kerülje a csúszós felületeket.
- Ne haladjon át tócsákon, vízen, és ne használja a rollert esőben.
- Ha akadályba ütközik, állítsa meg és emelje át a rollert az akadály fölött.
- Fokozottan ügyeljen, ha szűk tereken halad át.
- Ne gyorsítson dombról lefelé haladás közben, és mindig jó előre fékezzen. Ha meredek emelkedővel találkozik (pl. meredek domb), álljon meg és tolja a rollert.
- A roller tolása közben ne indítsa el az elektromos motort.
- Mindig kerülje az akadályokat.
- Ne szállítson csomagot az első kormányon, a lábtartón vagy az elektromos roller egyéb részein.

- Menet közben mindig tartsa mindkét lábát a roller lábtartóján.
- Az elektromos rollert az erre kijelölt helyeken használja. Tartsa be az egyes régiók, parkok és államok helyi előírásait, ahol a rollert használni szeretné.
- Nagy sebességnél ne kanyarodjon élesen.
- Egynél több személy ne közlekedjen egy elektromos rollerrel, még gyermekek esetében sem.
- Mindig fogja a kormányt.
- Ne próbáljon a rollerrel lépcsőre, lépcsőről haladni vagy ugratni. Az elektromos roller kerekeinek folyamatosan érintkezniük kell a útfelülettel.
- Az elektromos rollert mindig emelje fel járdaszegélyek, magas akadályok és egyenetlen terepviszonyok esetén, hogy elkerülje a roller alsó burkolatának sérülését.

12. Karbantartás és beállítás

Az elektromos roller minden alkatrészének rendszeres karbantartása és megfelelő beállítása meghosszabbítja élettartamát. Minden használat előtt ellenőrizze az összes eltávolítható alkatrész feszességét és rögzítését.

Ha valamelyik csavar, imbuszcsony vagy anya meglazult, egy megfelelő szerszámmal húzza meg.

Az első használat előtt be kell állítani a fékmechanizmust. A helyes beállítás érdekében forduljon szakszolgáltatóhoz (pl. kerékpárszerviz). A beállítás nem végezhető a gyártó vagy a forgalmazó garanciális vagy garancián túli szervize keretében.

Tisztítás – Célszerű folyamatosan tisztán tartani az egyes alkatrészeket, hogy az elektromos roller mások számára jól látható legyen, és esetleg fény derüljön az egyes alkatrészek mechanikai sérüléseire. A roller egyes részeit egy nedves ronggyal tisztítsa meg, majd használjon konzerváló olajat (a féktárcsa, a fékpofák és a gumialkatrészek kivételével).

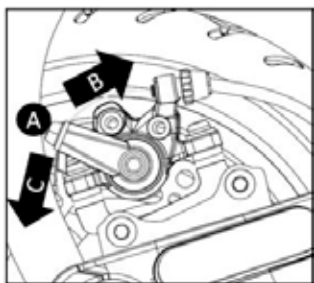
FIGYELMEZTETÉS:



Az elektromos roller tisztításához soha ne használjon nagynyomású vizes mosóberendezést. Ne használjon agresszív tisztítószereket, amelyek sérülést okozhatnak az elektromos roller alkatrészeiben.

A fékek beállítása – Az első és a hátsó kerekeken lévő mechanikus fékeket ellenőrizni kell, és rendszeresen be kell állítani. A fékek beállítása több lépésben történik.

- A) a fékek finom utánigazítását a fékkaron lehet végrehajtani. A kisebb anya óramutató járásával megegyező irányba történő elforgatása meghúzza a féket. A kisebb anya óramutató járásával ellentétes irányba történő elforgatása lazítja a féket. A sikeres beállítást követően ne felejtse el a nagyobb anyával a beállítást rögzíteni. A nagyobb anyát húzza meg az óramutató járásával ellentétes irányba a fékkar felé.
- B) a fékek meghúzása a fékzsinórokkal. Először készítse elő a fékkarok anyáit olyan helyzetbe, amikor a kis anya a fékkar testébe van csavarozva. A következő lépésben használjon egy 5 mm-es imbuszkulcsot, és lazítsa meg a fékpofa karjának imbuszcsavarját („A”). A fékpofa karját húzza kézzel a rugó ellenében („B”), és egy fogóval húzza el a zsinórt a fékpofától („C”). Húzza meg alaposan az imbuszcsavart („A”) a megfelelő kulccsal.



A fék megfelelő beállítását arról ismeri fel, hogy az elektromos roller tolása közben a fékpofák nem dörzsölik a féktárcsát, és amikor megnyomja a kart a felső szinten, a fékhatás érezhető.

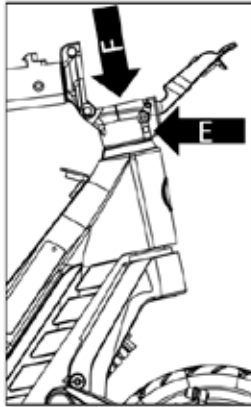
FIGYELMEZTETÉS:



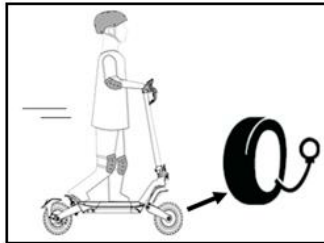
Minden fékkel végzett tevékenység után tesztelje a helyes beállításokat kikapcsolt villanymotorral gyaloglás közben. Csak akkor indulhat útnak, ha megbizonyosodott róla, hogy a mechanikus fékek teljesen működésképesek, és a fékhatás a lehetséges maximális. Javasoljuk, hogy a fékbeállításokat szakszervizben vagy kérekpárszervizben ellenőriztesse.

Az első rögzítés csuklójának beállítása - rendszeresen ellenőrizze az első rögzítés meghúzását. Szállítási állapotban a kormánycső csuklójában egy 6 mm-es imbuszcsavar („F” az alábbi ábrán) érhető el a rögzítés meghúzásához. Mielőtt meghúzná a kormánycső csuklójának speciális csavarját, meg kell lazítani a csukló foglatán található 5 mm-es imbuszcsavarokat („E”). Óvatosan húzza meg a csuklócsapágyat, hogy a kormány forgatása ne legyen merev, és egyúttal a csuklócsapágy holtjátéka a lehető legkisebb legyen. A csuklócsapágy beállítása után állítsa be a kormányt és húzza meg erősen a csavarokat („E”). Amikor az

elektromos roller használata közben megneő a kormány holtjátéka, mindig húzza meg a leírtak szerint.



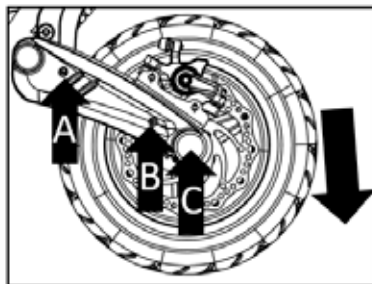
Abronsok - Minden elindulás előtt ellenőrizze a nyomást az abroncsokban. A légnyomást a **2,2–2,4 bar** tartományon belül kell tartani. Ha az abroncsban alacsonyabb a nyomás, használjon egy autós szeleppel ellátott pumpát, és fújja fel a kívánt értékre. Ha a nyomás magasabb, engedje ki belőle a kívánt érték feletti felesleget.



Rendszeresen ellenőrizze az abroncsok és a mintázat állapotát mindkét keréken. Ha az abroncsok kopottak, haladéktalanul ki kell őket cserélni.

Abroncscsere – ha az abroncs túl kopott vagy defektes, ki kell cserélni. Lépjen kapcsolatba szervizpartnerével az abroncs kicserélése ügyében. Mindig be kell tartani az abroncsok gyártó által előírt megfelelő méretét és mintázatát. Ne próbálja szakszerűtlen módon kicserélni az abroncsot.

Az első kerék eltávolítása – távolítsa el az első csavarvédőket, és oldja ki az első kereket egy 8 mm-es imbuszkulcs és egy 17 mm-es oldalsó csavarkulcs segítségével. Óvatosan ütögesse ki a keréktengelyt a féktárcsával szemközi oldalról. Vegye le az első kereket az alábbi rajzon látható nyilak szerint. Visszaszereléskor ügyeljen arra, hogy a távtartó alátéteket mindkét oldalon visszahelyezze a kerék és az első villa oldala közé. Aztán tegye be a kerék tengelyét, és alaposan húzza meg.

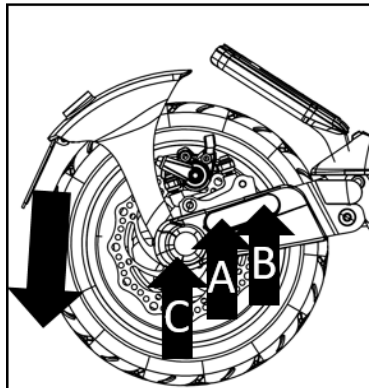


FIGYELMEZTETÉS:



Az első kerékanya („C”) műanyag csúszásgátló béléssel van ellátva. Javasoljuk, hogy az anyát („C”) minden kerék eltávolításakor és felszereléskor cserélje ki, nehogy menet közben meglazuljon.

A hátsó kerék levétele – Melegítse fel a hátsó narancssárga macskaszemeket egy hajszáritóval, és dugjon egy tompa kést a macskaszem (fekete rész) és a villa hátsó burkolata közé. A macskaszem két részből áll – egy narancssárga fényvisszaverő és egy fekete hátlapi részből. Óvatosan vegye le mindkét oldalon a macskaszemet. Alattuk talál két 3 mm-es imbuszcsovart („A” és „B” a lenti ábrán), amelyeket ki kell oldani, hogy levegye a hátsó villa borítását. Ezután egy 21 mm-es csavarkulccsal lazítsa meg és csavarja ki a hátsó kerék anyáit („C”), és távolítsa el a rögzítő alátéteket. Lazítsa meg a motorvezetéket, és húzza ki a hátsó kereket. Visszarakáskor ne felejtse el helyesen összeszerelni a hátsó kerék részeit (távtartó alátét, rögzítő alátét és anya).


FIGYELMEZTETÉS:

A hátsó kereket a villanymotor vezetéke tartja. A villanymotort csak szakszervizben szabad leválasztani.

Az irányjelzők cseréje – Legyen különösen óvatos az elektromos roller tárolásakor, elrakásakor és ha olyan tárgyra esik rá, amely kárt okozhat a kormány végén található irányjelzőkben. Ha az irányjelzőt mechanikus sérülés éri, új irányjelzőt külön is lehet vásárolni. Az irányjelző cseréjéhez lazítsa meg a kormány alatt található 1,5 mm-es imbuszcsavart. Vegye ki az irányjelzőt, és húzza ki a csatlakozónál. Csatlakoztassa az új irányjelzőt, és húzza be a csatlakozót új védőszalaggal. Helyezze be az irányjelzőt a kormánycsőbe, és enyhén húzza meg az 1,5 mm-es imbuszcsavart.


FIGYELMEZTETÉS:

Az irányjelzők mechanikai sérüléseire a jótállás nem vonatkozik. Óvatosan húzza meg az 1,5 mm-es imbuszcsavart, hogy elkerülje a menetes illesztés és az irányjelző környékének sérülését.

13. Műszaki paraméterek

| Főbb tulajdonságok |
|-----------------------------------------------------------------------------|
| Maximális sebesség 25 km/h |
| Maximálisan megtehető távolság 65 km |
| Az első és hátsó kerék rugózása |
| Alumínium szerkezet |
| A SENCOR HOME alkalmazás elérhető a Google Play és az APP Store áruházakban |
| Első és hátsó LED világítás |
| LED-kijelző (üzemmód, sebesség, akkumulátor, világítás, bluetooth) |
| Írányjelző lámpák a kanyarodás jelzésére |

| Meghajtás |
|----------------------------------------------------------------------------------------------------------------------------------------------------------------------------------------------------------|
| A motor teljesítménye: 800 W |
| Sebesség: <ul style="list-style-type: none"> - TURBO üzemmód, max. 25 km/h - STD üzemmód, max. 20 km/h - ECO üzemmód, max. 10 km/h - WALK üzemmód, max. 6 km/h |
| Hatótávolság akár 65 km 80 kg súly esetén |
| Tempomat |
| Max. emelkedő szöge 15° |

| Kerekek |
|------------------------------------------------------|
| 10 hüvelykes elülső és hátsó tömlő nélküli abroncsok |
| Átszúródás ellen védő gél a gumiabroncsokban |
| Kettős fékrendszer – elektronikus és mechanikus |
| Tárcsafékek |
| Az első és hátsó kerék rugózása |

| SENCOR HOME alkalmazás |
|-----------------------------------------------------|
| Elérhető az Apple App Store-ban és a Google Play-en |
| Roller zárolása alkalmazás segítségével |
| Bluetooth 5.0 |

Műszaki paraméterek

Maximális teherbírás 120 kg

Méreték: 123 x 65 x 135 cm (szétnyitva)

Méreték: 123 x 65 x 52 cm (összecsukva)

Tömeg: 25 kg

Üzemi hőmérséklet: 0 – 40 ° C

Tárolási hőmérséklet: 0 – 45 ° C

Zajszint <70 dB(A)

Adapter

Bemeneti feszültség: 100 – 240V AC 50/60 Hz

Bemeneti áram: 2 A

Kimeneti feszültség: 54,6 V

Csatlakozó: Φ 12,3 x 10 mm

Akkumulátor

Kapacitás: 864 W – 18 Ah/48 V Li-ion

Töltési idő: max. 10 óra

Védelem rövidzárlat, túlfeszültség, túltöltés, túlmelegedés ellen

Akkumulátorvédelem a túlzott kisülés ellen

| Töltőadapter | Érték és pontosság | Mértékegység |
|-------------------------------------------------------------|-----------------------------------------------------------------------------------------------------------------------------------------------------|---------------------|
| A gyártó neve vagy védjegye, az üzem azonosítószáma és címe | A gyártó neve: Jin Xin Yu Power(Shenzhen) Supply Co., Ltd. Add: 3-4F,No.38, Yuanxinlu, Tongle, Longgang Shenzhen, Guangdong,China | |
| Commercial registration number: 91440300360108074W | - | |
| A modell azonosítókódja | XVE126-5460200 | - |
| Bemeneti feszültség | 100–240 | V |
| Bemeneti frekvencia | 60/50 | Hz |
| Kimeneti feszültség | 54,6 | V |
| Kimeneti áram | 2 | A |
| Kimeneti teljesítmény | 109,2 | W |
| Átlagos hatékonyság aktív üzemmódban | 89 | % |
| Teljesítmény alacsony megterhelés mellett (10 %) | 88 | % |
| Terhelés nélküli energiafogyasztás | 0,16 | W |

| | | |
|------------------|--------------------------------|-------------------------------------|
| Bluetooth | Verzió | 5.0 |
| | Az adó maximális teljesítménye | 100 mW 2,4 GHz – 2,4835 GHz mellett |

A HASZNÁLT CSOMAGOLÓANYAGOKRA VONATKOZÓ UTASÍTÁSOK ÉS TÁJÉKOZTATÓ

A használt csomagolóanyagot adja le a helyi hulladékgyűjtő helyen.



HASZNÁLT ELEKTROMOS ÉS ELEKTRONIKUS KÉSZÜLÉKEK ÁRTALMATLANÍTÁSA

Ez a jelzés a terméken vagy a kísérő dokumentációban azt jelzi, hogy az elektromos vagy elektronikus termék nem dobható háztartási hulladék közé. A megfelelő megsemmisítéshez és újrafelhasználáshoz a terméket adja le a kijelölt gyűjtőhelyeken. Az EU országokban, illetve más európai országokban a használt termékeket azonos új termék vásárlása esetén az eladás helyén is le lehet adni. A termék megfelelő módon történő megsemmisítésével segít megőrizni az értékes természeti erőforrásokat, és hozzájárul a nem megfelelő hulladék-megsemmisítés által okozott esetleges negatív környezeti és egészségügyi hatások megelőzéséhez. További részletekről érdeklődjön a helyi hatóságnál vagy a legközelebbi gyűjtőhelyen. Ezen hulladékfajta nem megfelelő ártalmatlanítása a nemzeti előírásokkal összhangban bírsággal sújtható.

Az Európai Unió országaiban működő vállalkozások számára

Elektromos és elektronikus berendezések megsemmisítésével kapcsolatban kérjen tájékoztatást eladójától vagy forgalmazójától.

Ártalmatlanítás az Európai Unió országain kívül

Ez a jelzés az Európai Unióban érvényes. Ha meg akarja semmisíteni a terméket, a megfelelő megsemmisítésre vonatkozó információkat kérje a helyi hivataloktól vagy az eladójától.



A FAST CR a.s. ezúton kijelenti, hogy a SCOOTER X50 rádiókészülék típus összhangban van a 2014/53/EU irányelvvel.

Változtatások a szövegben, a kivitelen és a műszaki jellemzőkben előzetes figyelmeztetés nélkül történhetnek, és fenntartjuk a változtatás jogát.

Az utasítások eredeti változata cseh nyelvű, a többi nyelvi változat ennek megfelelő fordítása.

SENCOR®

HU Jótállási jegy

1. A termék gyártója: **FAST ČR, a.s.**, U Sanitasy 1621, 25101 Říčany, Czech Republic, **FAST Hungary Kft.** H-2310 Szigetszentmiklós, Kántor út 10. Tel.: 06-23-330-905; 06-23-330-830, Fax: 06-23-330-827, E-mail: szerviz@fasthungary.hu
2. A **FAST Hungary Kft.** (2310 Szigetszentmiklós, Kántor út 10.) mint a termék magyarországi importőre a jótállási jegyen feltüntetett típusú és gyártási számú készülékre jótállást biztosít a **fogyasztók számára** az alábbi feltételek szerint:
3. A FAST Hungary Kft. a termékre a fogyasztó részére történő átadástól (vásárlástól), illetve ha az üzembe helyezést a terméket értékesítő vállalkozás vagy annak megbízottja végzi, az üzembe helyezéstől számított **24 hónapig, míg 250.001,- Ft eladási ártól 36 hónapig** tartó időtartamra **vállal** jótállást. Ha a terméket a fogyasztó az átadástól számított fél éven belül helyeztetni üzembe, akkor a jótállási határidő a termék átadásától kezdődik. A termék **alkotórészeire és tartozékaira** (pl. akkumulátor) az általunk vállalt jótállási idő **12 hónap, azzal, hogy az elemekre az általunk vállalt jótállás nem terjed ki**. Minden olyan termékünk (illetve annak alkotórésze vagy tartozéka), amely szerepel az egyes tartós fogyasztási cikkekre vonatkozó kötelező jótállásról szóló 151/2003. (IX.22.) Korm. rendelet (**Rendelet**) 1. sz. mellékletében és vételára a bruttó **10.000,- Ft-ot eléri**, tartós fogyasztási cikknek minősül, és mint ilyen, **kötelező jótállás** hatálya alá **is** tartozik (a termék árától függően 100.000,- Ft-ig 1 évig, 100.001,- Ft - 250.000,- Ft között 2 évig, illetve 250.001,- Ft-tól 3 évig tart a kötelező jótállás). Az általunk vállalt jótállás a 10.000,- Ft vételár alatti vagy a Rendeletben nem szereplő egyéb termékek esetén a teljes 24 hónap tekintetében, míg a Rendeletben szereplő 10.000,- Ft vételárat elérő és 100.000,- Ft vételárat meg nem haladó termékek esetén a 13-24 hónap közti időtartamra önként vállalt jótállás. Önként vállalt jótállás továbbá a termékek alkotórészeire és tartozékaira vonatkozó jótállás, ha a Rendeletben szereplő termékek alkotórészeinek vagy tartozékának vételára a bruttó 10.000,- Ft-os vételárat nem éri el, továbbá ha a termék maga a Rendeletben nem szerepel.
4. A jótállási igény (alábbi 6.(i) és 6.(ii) pontok) a jótállási jeggyel, az átadástól (ha releváns az üzembe helyezéstől) számított **(i)** 1 évig - 100.000,- Ft eladási árat meg nem haladó termék esetén; **(ii)** 2 évig - 250.000,- Ft eladási árat meg nem haladó termék esetén; **(iii)** 3 évig - 250.000,- Ft eladási árat meghaladó termék esetén a terméket **értékesítő vállalkozásánál, kijavítási igény esetén annak székhelyén, vagy bármely telephelyén, fióktelepén,** illetve **kijavítási és csere igény esetén a jótállási jegyen feltüntetett hivatalos szerviznél közvetlenül is érvényesíthető**. Az előző (i) pont szerinti esetben, azaz **100.000,- Ft eladási árat meg nem haladó termékekre** a kötelező jótállási időn felüli további egy éves önkéntes jótállási idő esetén **jótállási igényként a 13. hónaptól a 24. hónapig kizárólag csere és javítás** érvényesíthető, amely igényekkel Ön az értékesítő vállalkozáshoz vagy a hivatalos szervizhez is fordulhat.
5. A jótállási jegy szabálytalan kiállítása vagy a jótállási jegy fogyasztó rendelkezésére bocsátásának elmaradása a jótállás érvényességét nem érinti. Jótállási jegy hiányában a fogyasztói szerződés megkötését bizonyítottan kell tekinteni, ha a fogyasztó bemutatja a termék ellenértékének megfizetését hitelt érdemlően igazoló bizonylatot. Mindezek érdekében kérjük tisztelt Vásárlóinkat, hogy őrizzék meg a fizetési bizonylatot is.
6. Hibás teljesítés, a jótállási időn belüli meghibásodás esetén a fogyasztó - választása szerint - (i) a hibás termék díjmentes **kijavítását vagy kicserélését** követelheti, kivéve, ha a választott igény teljesítése lehetetlen, vagy ha az a kötelezettknek másik jótállási igény teljesítésével összehasonlítva aránytalan többletköltséget eredményezne, figyelembe véve a szolgáltatott dolog hibátlan állapotban képviselt értékét, a szerződésszegés súlyát és a jótállási igény teljesítésével a fogyasztónak okozott érdeksérelmet; **vagy (ii)** a szerződésszegés súlyához igazodva megfelelő **áruszállítást** igényelhet, vagy **elállhat** a szerződéstől ha: a kötelezett a kijavítást vagy a kicserélést nem vállalata, vagy a termék szerződésszerűvé tételét a javítás vagy csere lehetetlen vagy aránytalan többletköltséget eredményező voltára hivatkozással megtagadta, vagy a körülményekből nyilvánvaló, hogy e kötelezettségének megfelelő észszerű határidőn belül, a fogyasztó érdekeit kímélve vagy a fogyasztónak okozott jelentős érdeksérelm nélkül nem tud eleget tenni, vagy ismételt hiba merült fel, annak ellenére, hogy a kötelezett megkísérelte a termék szerződésszerűvé tételét, vagy ha

a fogyasztónak a kijavításhoz vagy kicseréléshez fűződő érdeke megszűnt, illetve ha a teljesítés hibájának súlyossága indokolta teszi az árleszállítást vagy az elállást. A fogyasztó akkor is jogosult a 6.(ii) alpont szerint megfelelő árleszállítást igényelni, illetve elállni a szerződéstől, ha a kötelezett bár elvégezte a kijavítást vagy a cserét, azonban ennek során részben vagy egészben nem teljesítette a kicserélt áru saját költségére történő visszavételének biztosítására vonatkozó kötelezettségét, valamint ha a hiba felismerhetővé válása előtt jellegének és céljának megfelelően üzembe helyezett áru esetén a kötelezett a hibás áru eltávolítására és a cseréként szállított vagy javított áru üzembe helyezésére, vagy az eltávolítás, illetve üzembe helyezés költségeinek viselésére vonatkozó kötelezettségét nem teljesítette. Jelentéktelen hiba miatt elállásnak nincs helye. A fogyasztó elállási igénye esetén annak bizonyítására, hogy a hiba jelentéktelen, a vállalkozás köteles. A fogyasztó a választott jogáról másra térhet át. Az áttéréssel okozott költséget köteles a jótállási igény kötelezettjének megfizetni, kivéve, ha az áttérésre a jótállásra kötelezett adott okot, vagy az áttérés egyébként indokolt volt.

7. A fogyasztó jogosult a vételár még fennmaradó részét – a szerződésszegés súlyához igazodva – részben vagy egészben visszatartani mindaddig, amíg a vállalkozás nem tesz eleget a teljesítés szerződésszerűségével és a hibás teljesítéssel kapcsolatos kötelezettségeinek.
8. Amennyiben a hiba az áru egy meghatározott részét érinti, és annak tekintetében az elállási jog gyakorlásának feltételei fennállnak, a fogyasztó csak a hibás áru tekintetében állhat el a szerződéstől; azonban a hibás áruval együtt szerzett bármely egyéb áru vonatkozásában is elállhat akkor, ha a fogyasztótól nem várható el ésszerűen, hogy csak a szerződésnek megfelelő árukat tartsa meg. A fogyasztó az elállásra vonatkozó jogát az értékesítő vállalkozásnak címzett, a döntést kifejező jognyilatkozattal gyakorolhatja. Elállás esetén a fogyasztónak az értékesítő vállalkozás költségére vissza kell szolgáltatnia a vállalkozás részére az érintett árut, az értékesítő vállalkozás pedig köteles haladéktalanul visszatéríteni a fogyasztó részére az érintett áru vonatkozásában teljesített vételárát, amint az árut vagy az áru visszaküldését alátámasztó igazolást átvette. Árleszállítás esetén az árleszállítás akkor megfelelő (arányos), ha annak összege megegyezik a fogyasztónak a szerződésszerű teljesítés esetén járó, valamint a fogyasztó által ténylegesen kapott áru értékének különbözetével.
9. Kötelező jótállás esetén a vállalkozás a fogyasztó nála bejelentett jótállási igényéről jegyzőkönyvet köteles felvenni a fogyasztó és a vállalkozás közötti szerződés keretében eladott dolgokra vonatkozó szavatossági és jótállási igények intézésének eljárási szabályairól szóló jogszabály szerinti tartalommal.
10. Ha a kötelező jótállási időtartam alatt a termék első alkalommal történő javítása során megállapítást nyer, hogy a termék nem javítható, a fogyasztó eltérő rendelkezése hiányában a termék a megállapítást követő 8 napon belül kicserélésre kerül. Ha a termék cseréjére nincs lehetőség, a fogyasztó által bemutatott, a termék ellenértékének megfizetését igazoló bizonylaton feltüntetett vételárát nyolc napon belül kell a fogyasztó részére visszatéríteni.
11. Ha a kötelező jótállási időtartam alatt a termék három alkalommal történő kijavítást követően ismét meghibásodik, a fogyasztó eltérő rendelkezése hiányában, valamint ha a fogyasztó a vonatkozó jogszabályok szerint nem igényli a vételár arányos leszállítását, a termék 8 napon belül kicserélésre kerül. Ha a termék kicserélésére nincs lehetőség, a fogyasztó által bemutatott, a termék ellenértékének megfizetését igazoló bizonylaton feltüntetett vételárát nyolc napon belül kell a fogyasztó részére visszatéríteni.
12. Ha a kötelező jótállási idő alatt a termék kijavítására a javítási igény közlésétől számított 30. napig nem kerül sor, a fogyasztó eltérő rendelkezése hiányában a terméket a 30 napos határidő eredménytelen elteltét követő nyolc napon belül cserélni kell. Ha a termék cseréjére nincs lehetőség, a fogyasztó által bemutatott, a termék ellenértékének megfizetését igazoló bizonylaton feltüntetett vételárát a 30 napos javítási határidő eredménytelen elteltét követő nyolc napon belül kell a fogyasztó részére visszatéríteni.
13. A fogyasztó a hiba felfedezését követően kérelem nélkül, legkésőbb a felfedezéstől számított 2 hónapon belül köteles a hibát közölni. A közlés késedeleméből eredő kárért a jogosult (fogyasztó) felelős. A bejelentés kapcsán kérjük vegye figyelembe, hogy a **jótállási igény kizárólag a jótállási határidőben** (tehát a termék árától függően 24 vagy 36 hónapig, illetve alkotórész, tartozék esetén 12 hónapig) **érvényesíthető! Mindazonáltal a kötelező jótállási határidő meghosszabbodik a javításra átadás napjától kezdve azzal az idővel, amely alatt a fogyasztó a terméket a hiba miatt rendeltetésszerűen nem használhatta.** Ha a jótállásra kötelezett jótállási kötelezettségének megfelelő határidőben nem tesz eleget, a jótállási igény a fogyasztó erre irányuló felhívásában tüzött megfelelő határidő elteltétől számított 3 hónapon belül akkor is érvényesíthető bíróság előtt, ha a jótállási idő már eltelt. E határidő elmulasztása jogvesztéssel jár.
14. A jótállási kötelezettség teljesítésével kapcsolatosan felmerülő költségek a jótállás kötelezettjét terhelik. A jótállásból eredő jogok érvényesíthetőségének nem tehető feltételével a fogyasztási cikk felbontott csomagolásának a fogyasztó általi visszaszolgáltatása.

15. A 151/2003. (IX.22.) Korm.rendeletben meghatározott tartós fogyasztási cikk meghibásodása miatt a vásárlástól (üzembe helyezéstől) számított három munkanapon belül érvényesített csereigény esetén a kötelezett nem hivatkozhat aránytalan többletköltségre, hanem köteles a tartós fogyasztási cikket kicserélni, feltéve, hogy a meghibásodás a rendeltetészerű használatot akadályozza (és a csere nem lehetetlen).
16. Kijavítás esetén a fogyasztási cikkbe csak új alkatrész kerülhet beépítésre. A fogyasztónak a hibás árut a kijavítás vagy kicserélés érdekében a kötelezett rendelkezésére kell bocsátania. A kijavítást vagy kicserélést - a dolog tulajdonságaira és a jogosult által elvárható rendeltetésére figyelemmel megfelelő határidőn belül, a fogyasztó érdekeit kímélve kell elvégezni. A kötelező jótállás keretében javítási- vagy csereigény esetén törekedni kell arra, hogy a kijavítás vagy kicserélés (a fenti 10.,11.,12. pontokban foglaltak sérelme nélkül) 15 napon belül megtörténjen. Ha a kötelező jótállás keretében érvényesített javítás vagy a csere időtartama a 15 napot meghaladja, akkor legkésőbb a 15. napon tájékoztatni kell a fogyasztót a kijavítás vagy a csere várható időtartamáról. A tájékoztatás a fogyasztó előzetes hozzájárulása esetén elektronikus úton, vagy a fogyasztó általi átvétel igazolására alkalmas más módon történik. A rögzített beketésű, illetve a 10kg-nál súlyosabb, vagy tömegközlekedési eszközön kézi csomagként nem szállítható fogyasztási cikket - járművek kivételével - az üzemeltetés helyén kell megjavítani. Ha a javítás az üzemeltetés helyén nem végezhető el, a le- és felszerelésről, valamint az el- és visszaszállításról az értékesítő vállalkozás, vagy - a javítószolgálatnál közvetlenül érvényesített kijavítási igény esetén - a javítószolgálat gondoskodik.
17. Nem tartozik jótállás alá a hiba és a jótállásra kötelezett mentesül a jótállási kötelezettség alól, ha bizonyítja, hogy **a hiba oka** a vállalkozás által történt teljesítést (termék fogyasztó részére történő átadását) követően keletkezett, így például ha a hibát ■ nem rendeltetészerű használat, használati útmutató figyelmen kívül hagyása, helytelen szállítás vagy tárolás, leejtés, rongálás, elemi kár, készüléken kívüli ok (pl. hálózati feszültség megengedettnél nagyobb ingadozása) ■ fogyasztó (vagy más, az értékesítő vállalkozástól független személy) által történt szakszerűtlen üzembe helyezés (feltéve, hogy a szakszerűtlen üzembe helyezés nem a használati-kezelési útmutató hibájára vagy hiányára vezethető vissza) ■ illetéktelen átalakítás, beavatkozás, nem hivatalos szerviz által végzett szakszerűtlen javítás ■ fogyasztó feladatát képező karbantartási munkák elmulasztása ■ normál, természetes elhasználódásra visszavezethető (pl. elem (merülése) vagy üzemszerű kopásnak tulajdonítható meghibásodás okozta. Ha a dolog meghibásodásában a jogosultat (fogyasztót) terhelő karbantartási kötelezettség elmulasztása is közrehatott, a jótállási kötelezettség teljesítésével felmerült költségeket közrehatása arányában a jogosult köteles viselni, ha a dolog karbantartására vonatkozó ismeretekkel rendelkezett, vagy ha a kötelezett e tekintetben tájékoztatási kötelezettségének eleget tett. A jótállás a fogyasztó jogszabályból eredő jogait, így különösen a Polgári Törvénykönyv szerinti kellékszavatossági (Ptk. 6:159. § - 6:167.§) illetve termékszavatossági jogait (Ptk. 6:168.§ - 6:170.§), és ezek jogszabályban előírtak szerinti térítésmentes gyakorlását nem érinti. A jótállás nem érinti továbbá a fogyasztónak a hibás teljesítésből eredő kártérítési jogait. A jótállásból eredő jogokat a fogyasztási cikk tulajdonosa érvényesítheti, feltéve, hogy fogyasztónak minősül.
18. Tájékoztatjuk, hogy a fogyasztóvédelmi törvényben meghatározott fogyasztói jogvita bíróságon kívüli rendezése érdekében Ön a megyei (fővárosi) kereskedelmi és iparkamarák által működtetett békéltető testület eljárását is kezdeményezheti (a békéltető testületek elérhetősége és további tájékoztatás: <https://bekeltetes.hu/index.php?id=testuletek>, és https://www.fogyasztovedelem.kormany.hu/#/bekelteto_testuletek).

A kereskedő tölti ki

Termék megnevezése:

Vételár:

Típus:

Gyártási szám:

Vásárlást igazoló bizonylat száma:

Szerződéskötés időpontja:

Az átadás időpontja: 20.....hó.....nap. Az üzembe helyezés időpontja: 20.....hó.....nap

Kereskedő bélyegzője: Kereskedő aláírása:

Kereskedő címe:

Javítás esetén alkalmazandó**A kereskedő vagy szerviznél történő közvetlen bejelentés esetén a szerviz tölti ki****1. kijavítási igény**

A jótállási igény bejelentésének időpontja:

Javításra átvétel időpontja:

Hiba oka:

Javítás módja:

A termék fogyasztó részére való visszaadásának időpontja:

Szerviz pecsétje:

Kereskedő pecsétje:

2. kijavítási igény

A jótállási igény bejelentésének időpontja:

Javításra átvétel időpontja:

Hiba oka:

Javítás módja:

A termék fogyasztó részére való visszaadásának időpontja:

Szerviz pecsétje:

Kereskedő pecsétje:

3. kijavítási igény

A jótállási igény bejelentésének időpontja:

Javításra átvétel időpontja:

Hiba oka:

Javítás módja:

A termék fogyasztó részére való visszaadásának időpontja:

Szerviz pecsétje:

Kereskedő pecsétje:

Kicserélés esetén alkalmazandó

A jótállási igény kicseréléssel került rendezésre.

A csere időpontja:

Kereskedő bélyegzője

Szerviz bélyegzője:

Kicserélés esetén alkalmazandó

A jótállási igény kicseréléssel került rendezésre.

A csere időpontja:

Kereskedő bélyegzője

Szerviz bélyegzője:

A termék gyártója:

FAST ČR, a.s., U Sanitasu 1621, 25101 Říčany, Czech Republic

FAST Hungary Kft. H-2310 Szigetszentmiklós, Kántor út 10. Tel.: 06-23-330-905; 06-23-330-830

Fax: 06-23-330-827, E-mail: szerviz@fasthungary.hu