



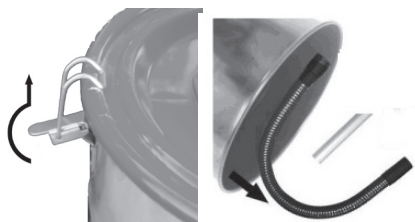
FDU 200801-E

English	9
Čeština	25
Slovenčina	39
Magyarul	55
Polski	71
Nederlands	89
Italiano	101
Hrvatski	113
Français	123
Español	135
Deutsch	147
Srpski	157

1



2



A

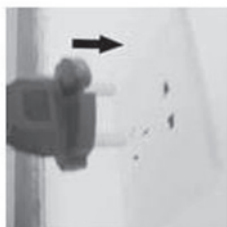


B

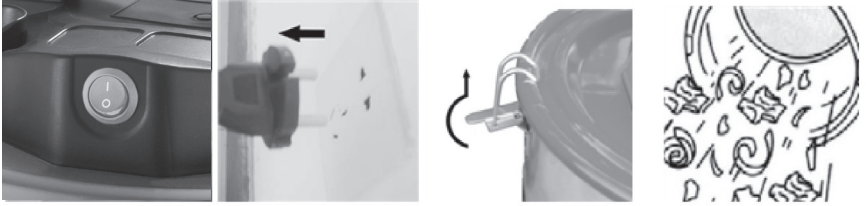


C

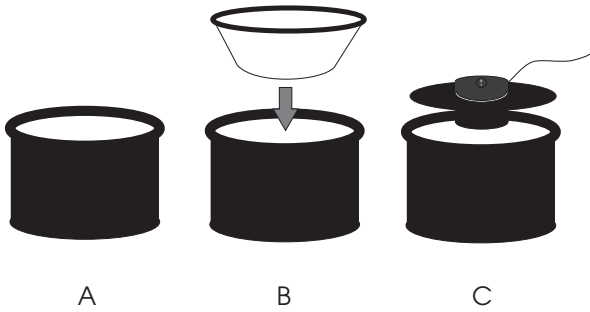
3



4

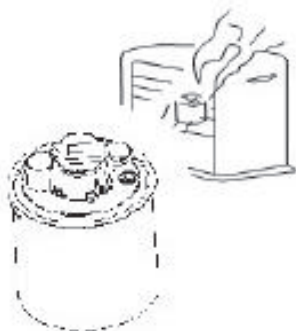


5

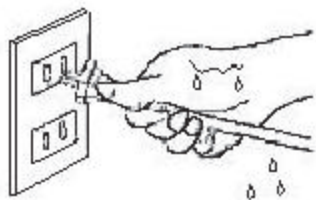


6

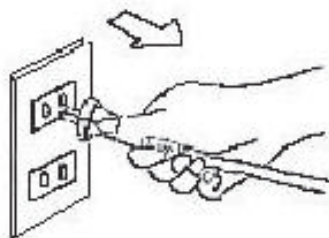
A



B



C



Aschesauger

BEDIENUNGSANLEITUNG

Wir danken Ihnen, dass Sie diesen Aschesauger gekauft haben. Ehe Sie ihn zu verwenden beginnen, lösen Sie bitte aufmerksam diese Bedienungsanleitung und verwahren Sie sie zwecks weiteren Gebrauchs.

INHALTSVERZEICHNIS

BILDERANLAGE	3
1. ALLGEMEINE SICHERHEITSVORSCHRIFTEN	148
2. ERLÄUTERUNG DER SCHILDER MIT HINWEISEN AN DER MASCHINE	149
3. BESCHREIBUNG DER MASCHINE UND INHALT DER LIEFERUNG.....	150
4. WICHTIGE SICHERHEITSHINWEISE	151
5. SICHERHEITSMASSNAHMEN	152
6. SAUGERMONTAGE	152
7. BEDIENUNGSHINWEISE	153
8. WARTUNG NACH VERWENDUNG	153
9. FILTERREINIGUNG	153
10. TECHNISCHE DATEN	154
11. ENTSORGUNG	155

1. ALLGEMEINE SICHERHEITSVORSCHRIFTEN

Wichtige Sicherheitshinweise


- ✿ Packen Sie das Produkt sorgfältig aus und beachten Sie, dass Sie keinen Teil des Verpackungsmaterials auswerfen, ehe Sie alle Produktbestandteile finden.
- ✿ Lagern Sie das Produkt auf einer trockenen Stelle außer Reichweite der Kinder.
- ✿ Lesen Sie alle Hinweise und Anmerkungen. Vernachlässigung der Einhaltung von Warnhinweisen kann Stromschlag, Brand und/oder schwere Verletzungen zur Folge haben.

Verpackung

Das Produkt befindet sich in der Verpackung, welche die Transportbeschädigung verhindert. Diese Verpackung ist Rohstoff und kann daher zur Wiederverwertung abgegeben werden.

Gebrauchsanweisung

Ehe Sie mit der Maschine zu arbeiten beginnen, lesen Sie folgende Sicherheitsvorschriften und Gebrauchsanweisungen durch. Machen Sie sich mit den Bedienelementen und mit dem richtigen Anlagegebrauch vertraut. Verwahren Sie sorgfältig die Anleitung zwecks späteren Gebrauchs. Wir empfehlen die Originalverpackung inkl. des inneren Verpackungsmaterials, den Belegzettel und den Garantieschein wenigstens während der Garantiezeit aufzubewahren. Im Falle des Transports verpacken Sie die Maschine in den originalen Herstellerkarton, so können Sie für maximalen Produktschutz bei evtl. Transport sorgen (z. B. beim Umzug oder Absendung zu einer Servicestelle).

 **Anmerkung:** Bei Übergabe der Maschine anderen Personen ist auch die Bedienungsanleitung zu übergeben. Die Einhaltung der beigelegten Bedienungsanleitung ist eine Voraussetzung des ordnungsgemäßen Maschinengebrauchs. Die Bedienungsanleitung beinhaltet auch Hinweise für die Bedienungspersonen, Wartung und Reparatur.

Der Hersteller übernimmt keine Verantwortung für die Unfälle oder Schäden infolge Nichteinhaltung dieser Anleitung.

2. ERLÄUTERUNG DER SCHILDER MIT HINWEISEN AN DER MASCHINE



Dieses Produkt wurde in Übereinstimmung mit den genehmigten Normen hergestellt.



Dieses Produkt ist mit dem Sicherheitszertifikat versehen.



Vor dem Maschinengebrauch lesen Sie aufmerksam die Bedienungsanleitung.



Saugen Sie keine glühende Kohle, keine brennenden Gegenstände oder Gegenstände mit der Temperatur über 40°C (104°F).



3. BESCHREIBUNG DER MASCHINE UND INHALT DER LIEFERUNG

Beschreibung der Maschine (vedere fig.1)

- 1 – Schalter
- 2 – Griff
- 3 – obere Motorabdeckung
- 4 – Abdeckung des Motorgehäuses
- 5 – Versorgungskabel
- 6 – Sammelbehälter
- 7 – Klemmen
- 10 – Filter
- 13 – Metallschlauch
- 14 – Schlauchanschluss
- 15 – Schlauchgriff
- 16 – Aluminiumtube

Inhalt der Lieferung

Nehmen Sie Maschine vorsichtig aus der Verpackung aus und überprüfen Sie, ob folgende Teile komplett sind:

- ✿ Aschesauge
- ✿ Baumwollen filter
- ✿ Metallschlauch
- ✿ Aluminiumdüse
- ✿ Garantieschein
- ✿ Bedienungsanleitung

Fehlen die Teile, oder sind sie beschädigt, wenden Sie sich, bitte, an den Verkäufer, bei dem Sie die Maschine gekauft haben.

4. WICHTIGE SICHERHEITSHINWEISE

⚠ ACHTUNG! Halten Sie folgende Warnhinweise ein, um Brandrisiko, Stromschlag und Verletzung zu eliminieren.

- ☼ Saugen Sie nie brennende oder rauchige Gegenstände, z. B. glühende Kohle, Zigarettenreste oder Streichhölzer.



- ☼ Verwenden Sie den Staubsauger nie ohne installierten Filter.
- ☼ Lassen Sie das Gerät nie unbeaufsichtigt, wenn es unter Spannung ist. Ziehen Sie den Stecker aus der Steckdose aus, wenn Sie das Gerät seit längerer Zeit nicht verwenden werden, sowie vor jeder Wartungstätigkeit des Geräts.
- ☼ Verwenden Sie das Gerät nie im Außenumfeld und auf feuchter Oberfläche, sonst droht das Risiko des Stromschlags. Dieses Gerät ist kein Kinderspielzeug. Sollte das Gerät von einem Kind bedient werden, oder wenn sich Kinder in seiner Nähe befinden, müssen sie streng beaufsichtigt werden.
- ☼ Verwenden Sie das Gerät genau nach den Hinweisen, die in dieser Bedienungsanleitung angeführt sind und verwenden Sie nur das vom Hersteller empfohlene Zubehör.
- ☼ Verwenden Sie das Gerät nicht, wenn sein Versorgungskabel oder Stecker beschädigt ist. Wenden Sie sich an den Kundenservice, wenn Sie eine Funktionsstörung Ihres Geräts entdecken, wenn das Gerät auf den Boden gefallen ist, es wurde beschädigt, draußen gelassen, oder es kam zu seinem Kontakt mit Wasser.
- ☼ Ziehen Sie an das Netzkabel nicht und verwenden Sie das Kabel nicht als Griff bei Bewegung mit dem Gerät. Achten Sie darauf, dass Sie das Kabel nicht in die Tür einklemmen oder dass es über scharfe Kanten und Ecken nicht gezogen wird. Es ist ebenfalls darauf zu achten, dass man bei der Arbeit mit den Rollen über das Gerätekabel nicht fährt. Schützen Sie das Kabel vor dem Kontakt mit heißen Oberflächen.
- ☼ Beim Abschalten des Geräts von Stromversorgung reißen Sie nicht den Stecker aus der Steckdose aus, indem Sie das Kabel ausziehen, sondern greifen Sie immer an den Stecker.
- ☼ Bei Manipulation mit dem Gerät müssen Ihre Hände immer trocken sein.
- ☼ Stecken Sie in die Gerätelöcher keine fremden Gegenstände und falls diese Löcher verstopft sind, schalten Sie das Gerät nicht ein. Halten Sie die Löcher sauber und wischen Sie den Staub ab, entfernen Sie die Speisereste, Haare und andere Unreinheiten, die die Luftströmung negativ beeinflussen könnten.

- ✿ Halten Sie Ihr Haar, lockere Kleidung, Finger und alle anderen Körperteile außerhalb der beweglichen Geräteteile.
- ✿ Schalten Sie zuerst alle Bedienungselemente des Geräts aus und erst danach ziehen Sie den Stecker aus der Steckdose aus.
- ✿ Seien Sie besonders vorsichtig beim Treppensaugen.
- ✿ Saugen Sie keine Flüssigkeiten, brennbare oder explosive Stoffe, z. B. Benzin und verwenden Sie den Sauger nicht in der Nähe dieser Stoffe.
- ✿ Wenn Sie das Kabel aufwickeln brauchen, halten Sie seinen Stecker fest in der Hand. Beim Kabelaufwickeln lassen Sie den Kabelstecker nicht in dem Raum frei schwingen.
- ✿ Vor dem Aufsetzen des Saugschlauchs ziehen Sie zuerst den Stecker aus der Steckdose aus.
- ✿ Verwenden Sie den Staubsauger nie ohne installierten Staubbeutel und/oder Filter.
- ✿ Beschädigtes Kabel dieses Geräts muss aus Sicherheitsgründen von dem Hersteller evtl. von seiner Servicestelle ausgetauscht werden.
- ✿ Dieses Gerät ist nicht dazu vorgesehen, damit es von Personen (einschließlich Kinder bis 8 Jahren) mit beschränkten physischen, sinnlichen und geistlichen Fähigkeiten oder ungenügenden Erfahrungen und/oder Kenntnissen bedient wird. Die Bedienung dieses Geräts von diesen Personen ist nur unter der Voraussetzung möglich, dass sie von einer kompetenten Person beaufsichtigt werden, oder wenn sie diese Person instruieren, wie das Gerät richtig zu bedienen. Die Kinder müssen unter Aufsicht sein, um sicher zu stellen, dass sie mit dem Gerät nicht spielen werden.
- ✿ Dieser Sauger ist für Saugen im trockenen Umfeld vorgesehen.

5. SICHERHEITSMASSNAHMEN (Bild 6)

- ✿ Saugen Sie keine glühende Kohle, brennende Gegenstände oder Gegenstände mit der Temperatur über 40°C (104°F).
- ✿ Überzeugen Sie sich, dass Ihre Hände trocken sind und erst dann schalten Sie den Stecker in die Steckdose ein.
- ✿ Ziehen Sie nie das Kabel aus dem Stromnetz aus, sondern ziehen Sie den Stecker aus.

6. SAUGERMONTAGE (Bild 2)

Vor der Montage oder Demontage einzelner Teile des Zubehörs ziehen Sie immer zuerst den Stecker aus der Steckdose aus.

- ✿ Bereiten Sie alle Bestandteile des Zubehörs vor (Bild 2/A).
- ✿ Setzen Sie das Rohr auf den Schlauchgriff auf (Bild 2/B).
- ✿ Stellen Sie den elastischen Schlauch nach dem Bild zusammen und stecken Sie sein Ende mit dem Anschlussstück in das Saugloch auf der oberen Saugseite ein. Drücken Sie nach innen und in der richtigen Position des Schlauchs ertönt ein Knacken (Bild 2/C).

7. BEDIENUNGSHINWEISE

Ein- und Ausschaltung

- ☼ Der Sauger wird mit dem Schalter EIN/AUS eingeschaltet (Bild 3).

Nach dem Ausschalten des Saugers

- ☼ Nach Beendigung des Saugens schalten Sie das Gerät mit dem Schalter aus und ziehen Sie den Stecker aus der Steckdose aus. Ziehen Sie den Schlauch aus dem Saugloch aus, das Ausziehen erfordert eine gewisse Stärke. Zum Schluss beseitigen Sie aus dem Sammelbehälter den angehäuften Staub (Bild 4).

8. WARTUNG NACH DER VERWENDUNG

- ☼ Schrauben Sie die Filter-Schraube aus und nehmen sie den Filter heraus.
- ☼ Machen Sie den Filter sauber, oder tauschen Sie ihn aus.
- ☼ Bei Filterdemontage gehen Sie in den Schritten nach den Bildern 5/A, 5/B vor.
- ☼ Bei Filtermontage gehen Sie in den Schritten nach den Bildern 5/C vor.

9. FILTERREINIGUNG

- ☼ Wir empfehlen den Filter wenigstens einmal monatlich, oder bei sichtbarer Verunreinigung oder Beschränkung der Saugkraft sowie höherem Motorgeräusch wie üblich zu reinigen.
- ☼ Der Sauger darf nie ohne installierten Filter verwendet werden. Der Saugerbetrieb ohne installierten Filter führt zur Motorbeschädigung.
- ☼ Vor der Filterreinigung schalten Sie immer den Sauger von dem Strom ab.
- ☼ Der Filter darf nicht in Geschirrspülmaschine gereinigt werden.
- ☼ Trocknen Sie den Filter nicht mit dem Haartrockner.
- ☼ Am besten klopfen Sie den Filter manuell aus.

10. TECHNISCHE DATEN

ASCHESAUGER:	
Spannung / Frequenz	220V-240V,50/60 Hz
Anschlussleistung	800 W
Aschesaugen	bis 40°C
Filter	Baumwollen filter
Metallbehälter	15 L
Metallschlauch	1 m
Aluminiumdüse	0,15 m
Gewicht	3,2 kg
Anschlusskabel	3 m
Geräuschpegel	80 dB(A)

Das Benutzerhandbuch gibt es in Sprachmutation.

11. ENTSORGUNG

HINWEISE UND INFORMATIONEN ZUR ENTSORGUNG DER GEBRAUCHTEN VERPACKUNGEN

Legen Sie das gebrauchte Verpackungsmaterial in eine von der Gemeinde definierte Entsorgungsstelle ab.

ENTSORGUNG DER GEBRAUCHTEN ELEKTRISCHEN UND ELEKTROTECHNISCHEN ANLAGEN



Dieses Symbol auf den Produkten oder in den ursprünglichen Dokumenten bedeutet, dass die gebrauchten elektrischen und elektrotechnischen Produkte in den üblichen Kommunalabfall nicht entsorgt werden können. Zur richtigen Entsorgung, Wiederverwendung und Recycling geben Sie diese Produkte in die definierten Sammelstellen ab. In einigen Ländern der Europäischen Union oder in anderen europäischen Ländern können Sie Ihre Produkte alternativ einem dortigen Händler bei Beschaffung eines neuen, gleichwertigen Produkts zurückgeben. Mit richtiger Entsorgung dieses Produkts helfen Sie die wertvollen Naturquellen zu erhalten und Sie unterstützen die Vorbeugung potentieller negativen Auswirkungen auf die Umwelt und menschliche Gesundheit, die durch unrichtige Abfallentsorgung verursacht werden könnten. Weitere Details fordern Sie vom zuständigen Amt oder von der nächsten Sammelstelle an. Bei unrichtiger Entsorgung dieser Abfallart können in Übereinstimmung mit nationalen Vorschriften Geldstrafen auferlegt werden.

Für die unternehmerischen Subjekte in Ländern der Europäischen Union

Wenn Sie die elektrischen und elektrotechnischen Anlagen entsorgen wollen, fordern die notwendigen Informationen von Ihrem Händler oder Lieferanten. Entsorgung in anderen Ländern außerhalb der Europäischen Union. Dieses Symbol gilt nur in der Europäischen Union. Wenn Sie dieses Produkt entsorgen wollen, erfordern Sie die notwendigen Informationen über die richtige Entsorgungsweise von den zuständigen Behörden oder von Ihrem Händler.



Dieses Produkt erfüllt alle Grundanforderungen der EU-Richtlinien, die sich darauf beziehen.

Änderungen im Text, Design und technischen Spezifikationen können ohne vorherige Hinweise geändert werden und wir behalten uns Recht auf ihre Änderung vor.



FIELDMANN[®]
Home & Garden Performance

Model /Modell /Modelis:

**Záruční list / Záručný list /
Warranty Certificate / Jótállási jegy /
Garantijos taisyklės / Karta Gwarancyjna**

Výrobní číslo
Výrobné číslo
Serial No.
Szériaszám
Serijos Nr.
Numer seryjny

Razítko a podpis prodejce
Pečiatka a podpis predajcu
Dealer's stamp
A kereskedő bélyegzője
Pardavėjo antspaudas
Pieczętka i podpis sklepu

Datum prodeje
Dátum predaja
Date of purchase
A vásárlás dátuma
Pardavimo data
Data zakupu

Záruční podmínky

Prodávající poskytuje kupujícímu na výrobek záruku v trvání 24 měsíců od převzetí výrobku kupujícím. Záruka se poskytuje za dále uvedených podmínek. Záruka se vztahuje pouze na nové spotřební zboží prodané spotřebiteli pro běžné domácí použití. Práva z odpovědnosti za vady (reklamaci) může kupující uplatnit buď u prodávajícího, u kterého byl výrobek zakoupen nebo v níže uvedeném autorizovaném servisu. Kupující je povinen reklamaci uplatnit bez zbytečného odkladu, aby nedošlo ke zhoršení vady, nejpozději však do konce záruční doby. Kupující je povinen poskytnout při reklamaci součinnost nutnou pro ověření existence reklamované vady. Do reklamačního řízení se přijímá pouze kompletní a z důvodů dodržení hygienických předpisů neznečištěný výrobek. V případě oprávněné reklamace se záruční doba prodlužuje o dobu od okamžiku uplatnění reklamace do okamžiku převzetí opraveného výrobku kupujícím nebo okamžiku, kdy je kupující po skončení opravy povinen výrobek převzít. Kupující je povinen prokázat svá práva reklamovat (doklad o zakoupení výrobku, záruční list, doklad o uvedení výrobku do provozu...).

Záruka se nevztahuje zejména na:

- vady, na které byla poskytnuta sleva
- opotřebení a poškození vzniklé běžným užíváním výrobku
- poškození výrobku v důsledku neodborné či nesprávné instalace, použití výrobku v rozporu s návodem k použití, platnými právními předpisy a obecně známými a obvyklými způsoby používání, v důsledku použití výrobku k jinému účelu, než ke kterému je určen
- poškození výrobku v důsledku zanedbané nebo nesprávné údržby
- poškození výrobku způsobené jeho znečištěním, nehodou a zásahem vyšší moci (živelná událost, požár, vniknutí vody...)
- vady funkčnosti výrobku způsobené nevhodnou kvalitou signálu, rušivým elektromagnetickým polem apod.
- mechanické poškození výrobku (např. ulomení knoflíku, pád...)
- poškození způsobené použitím nevhodných médií, náplní, spotřebního materiálu (baterie) nebo nevhodnými provozními podmínkami (např. vysoké okolní teploty, vysoká vlhkost prostředí, otřesy...)
- poškození, úpravu nebo jiný zásah do výrobku provedený neoprávněnou nebo neautorizovanou osobou (servisem)
- případy, kdy kupující při reklamaci neprokáže oprávněnost svých práv (kdy a kde reklamovaný výrobek zakoupil)
- případy, kdy se údaje v předložených dokladech liší od údajů uvedených na výrobku
- případy, kdy reklamovaný výrobek nelze ztotožnit s výrobkem uvedeným v dokladech, kterými kupující prokazuje svá práva reklamovat (např. poškození výrobního čísla nebo záruční plomby přístroje, prepisované údaje v dokladech...)

Záručné podmienky

Predávajúci poskytuje kupujúcemu na výrobok 24 mesiacov záruku od jeho prevzatia kupujúcim. Záruka sa poskytuje ďalej za nižšie uvedených podmienok. Záruka sa vzťahuje iba na spotrebný tovar predaný spotrebiteľovi na bežné domáce použitie. Práva zo zodpovednosti za chyby (reklamácie) môže kupujúci uplatniť buď u predávajúceho, u ktorého bol výrobok zakúpený alebo v nižšie uvedenom autorizovanom servise. Kupujúci je povinný reklamáciu uplatniť bez zbytočného odkladu, aby nedochádzalo ku zhoršeniu chyby, najneskôr však do konca záručnej doby. Kupujúci je povinný pri reklamacii spolupracovať pri overení existencie reklamovanej chyby. Do reklamačného procesu sa prijíma iba kompletný a z dôvodu dodržania hygienických predpisov neznečistený výrobok. V prípade oprávnenej reklamácie sa záručná doba predlžuje o dobu od okamžiku uplatnenia reklamácie do okamžiku prevzatia opraveného výrobku kupujúcim, kedy je kupujúci po skončení opravy povinný výrobok prevziať. Kupujúci je povinný preukázať svoje práva reklamovať (doklad o zakúpení výrobku, záručný list, doklad o uvedení výrobku do prevádzky...).

Záruka sa nevztahuje na:

- chyby, na ktoré boli poskytnuté zľavy
- opotrebenia a poškodenia vzniknuté bežným užívaním výrobku
- poškodenie výrobku v dôsledku neodborné či nesprávne inštalácie, použitie výrobku v rozpore s návodom na použitie s platnými právnymi predpismi a všeobecne známymi a obvyklými spôsobmi používania, v dôsledku použitia výrobku za iným účelom, než na ktorý je určený
- poškodenie výrobku v dôsledku zanedbanej alebo nesprávnej údržby
- poškodenie výrobku spôsobené jeho znečistením, nehodou a zásahom vyššej moci (živelná udalosť, požiar, vniknutievody...)
- chyby funkčnosti výrobku spôsobené nevhodnou kvalitou signálu, rušivým elektromagnetickým polom a pod.
- mechanické poškodenie výrobku (napr. zlomenie gombíka, pád...)
- poškodenie spôsobené použitím nevhodných médií, náplní, spotrebného materiálu (batérie) alebo nevhodnými prevádzkovými podmienkami (napr. vysoké teploty v okolí, vysoká vlhkosť prostredia, otrasy...)
- poškodenie, úpravu alebo iný zásah do výrobku spôsobený neoprávněnou alebo neautorizovanou osobou (servisom)
- prípady, keď kupujúci pri reklamacii nepreukáže oprávněnost svojich práv (kedy a kde reklamovaný výrobok zakúpil)
- prípady, keď sa údaje v predložených dokladoch líšia od údajov uvedených na výrobku
- prípady, keď reklamovaný výrobok sa neshoduje s výrobkom uvedeným v dokladoch, ktorými kupujúci preukazuje svoje práva reklamovať (napr. poškodenie výrobného čísla alebo záručnej plomby prístroja, prepisované údaje v dokladoch...)

Conditions of guarantee

This product is warranted for the period of 24 months from the date of purchase to the end-user. Warranty is limited to the following conditions. Warranty is referred only to the customer goods using for common domestic use. The claim for service can be applied either at dealer's shop where the product was bought, or at below mentioned authorized service shops. The end-user is obligated to set up a claim immediately when the defects appeared but only till the end of warranty period. The end-user is obligated to cooperate to certify the claiming defects. Only completed and clean (according to hygienic standards) product will be accepted. In case of eligible warranty claim the warranty period will be prolonged by the period from the date of claim application till the date of taking over the product by end-user, or the date the end-user is obligated to take it over. To obtain the service under this warranty, end-user is obligated to certify his claim with duly completed following documents: receipt, certificate of warranty, certificate of installation... **This warranty is void especially if apply as follows:**

- Defects which were put on sale.
- Wear-out or damage caused by common use.
- The product was damaged by unprofessional or wrong installation, used in contrary to the applicable instruction manual, used in contrary to legal enactment and common process of use or used for another purpose which has been designed for.
- The product was damaged by uncareful or insufficient maintenance.
- The product was damaged by dirt, accident of force majeure (natural disaster, fire, flood, ...)
- Defects on functionality caused by low duality of signal, electromagnetic field interference etc.
- The product was mechanically damaged (e.g. broken button, fall...)
- Damage caused by use of unsuitable media, fillings, expendable supplies (batteries) or by unsuitable working conditions (e.g. high temperatures, high humidity, quakes, ...)
- Repair, modification or other failure action to the product by unauthorized person.
- End-user did not prove enough his right to claim (time and place of purchase).
- Data on presented documents differs from data on products.
- Cases when the claiming product can not be identified according to the presented documents (e.g. the serial number or the warranty seal has been damaged).

Autorizovaná servisní střediska / Autorizované servisné strediská / Authorized service centres

FAST ČR, a. s.
U Sanitatu 1621 CZ
251 01 Říčany
Česká republika
Tel.: +420/ 323 204 120
Fax: +420/ 323 204 121
servis.praha@fastcr.cz
www.fastcr.cz

FAST ČR, a. s.
Cejl 31
CZ 602 00 Brno
Česká republika
Tel.: +420/ 531 010 295
Fax: +420/ 531 010 296
servis.brno@fastcr.cz
www.fastcr.cz

Fast Plus, a. s.
Na Pántoch 18
SK 831 06 Bratislava
Slovenská republika
Tel.: +421/ 249 105 811
Fax: +421/ 249 105 810
fastplus@fastplus.sk
www.fastplus.sk

Jótállási jegy

■ A termék gyártója: FAST ČR, a.s. (U Sanitasa 1621, Řičany u Prahy 251 01, Csehország)
■ A FAST Hungary Kft. (2310 Szigetszentmiklós, Kántor út 10.) mint a termék magyarországi importőre a jótállási jegyen feltüntetett típusú és gyártási számú készülékre jótállást biztosít a fogyasztók számára az alábbi feltételek szerint:
■ A FAST Hungary Kft. a termék a fogyasztó részére történő átadásától (vásárlástól), illetve ha az üzembe helyezést a termék értékesítő vállalkozás vagy annak megbízottja végzi, az üzembe helyezéstől számított 24 hónapig, míg 250.000,- Ft eladási ár felett 36 hónapig tartó időtartamra vállal jótállást. Ha a terméket a fogyasztó az átadásától számított fél éven belül helyzeti üzembe, akkor a jótállást biztosító a termék átadásától kezdődik. A termék alkotórészeire és tartozékaira (pl. akkumulátor) a jótállási idő a termék átadásától számított 12 hónap.
■ A jótállási igény a jótállási jeggyel, az átadásról (ha releváns az üzembe helyezéstől) számított (i) 1 évig - 100.000,- Ft eladási árát meg nem haladó termék esetén; (ii) 2 évig - 250.000,- Ft eladási árát meg nem haladó termék esetén; (iii) 3 évig - 250.000,- Ft eladási árát meghaladó termék esetén a terméket értékesítő vállalkozásánál, annak székhelyén, vagy bármely telephelyén, fióktelepén, illetve mindhárom esetben a jótállási jegyen feltüntetett hivatalos szerviznél közvetlenül is, míg az előző (i) pont szerinti esetben, azaz 100.000,- Ft eladási árát meg nem haladó termék esetén a 13. hónaptól a 24. hónapig kizárólag a hivatalos szerviznél érvényesíthető. ■ Jótállási jegy hiányában a fogyasztói szerződés megkötését bizonyítottnak kell tekinteni, ha a fogyasztó bemutatja a termék ellenértékének megfizetését hitel érdemiően igazoló bizonylatot. Mindezek érdekében kérjük tisztelt Vásárlóinkat, hogy őrizzék meg a fizetési bizonylatot is. A jótállási időn belüli meghibásodás esetén a fogyasztó - választása szerint - (i) a hibás termék díjmentes kijavítását vagy kicserélését követelheti, kivéve, ha a választott igény teljesítése lehetetlen, vagy ha az a jótállásra kötelezettnek a fogyasztó által érvényesíteni kívánt másik igény teljesítésével összehasonlítva aránytalan többletköltséget eredményezne, vagy (ii) ha a kötelezett a javítást, illetve kicserélést nem vállalata, vagy e kötelezettségének megfelelő határidőn belül, a fogyasztó érdekeit kímélve nem tud eleget tenni, vagy ha a fogyasztónak a kijavítástól vagy kicseréléstől fűződő érdeke megszűnt, akkor a fogyasztó megfelelő árleszállást igényelhet, vagy a hibát a kötelezett költségére maga kijavíthatja vagy mással kijavíthatja vagy elállhat a szerződéstől. Jelentéken hiba miatt

elállásnak nincs helye. A fogyasztó a választott jogáról másra kiterjedt terület át. Az áttéréssel okozott költséget köteles a jótállásra kötelezetteknek megfizetni, kivéve, ha az áttérésre a jótállásra kötelezett adott okot, vagy az áttérés egyébként indokolt volt. ■ Ha a jótállási időtartam alatt a termék első alkalommal történő javítása során megállapított nyer, hogy a termék nem javítható, a fogyasztó eltérő rendelkezése hiányában a termék a megállapítást követő 8 napon belül kicserélésre kerül. Ha a termék cseréjére nincs lehetőség, a fogyasztó által bemutatott, a termék ellenértékének megfizetését igazoló bizonylaton feltüntetett vételárát nyolc napon belül kell a fogyasztó részére visszatéríteni. ■ Ha a jótállási időtartam alatt a termék három alkalommal történő kijavítást követően ismét meghibásodik, a fogyasztó eltérő rendelkezése hiányában, valamint ha a fogyasztó nem igényli a vételár arányos leszállítását, és nem kívánja a terméket a jótállásra kötelezett költségére kijavítani vagy mással kijavíttatni, a termék 8 napon belül kicserélésre kerül. Ha a termék kicserélésére nincs lehetőség, a fogyasztó által bemutatott, a termék ellenértékének megfizetését igazoló bizonylaton feltüntetett vételárát nyolc napon belül kell a fogyasztó részére visszatéríteni. ■ Ha a termék kijavítására a kijavítási igény közlésétől számított 30. napig nem kerül sor, a fogyasztó eltérő rendelkezése hiányában a terméket a 30 napos határidő eredménytelen eltelte követő nyolc napon belül cserélni kell. Ha a termék cseréjére nincs lehetőség, a fogyasztó által bemutatott, a termék ellenértékének megfizetését igazoló bizonylaton feltüntetett vételárát a 30 napos kijavítási határidő eredménytelen eltelte követő nyolc napon belül kell a fogyasztó részére visszatéríteni. ■ A fogyasztó a hiba felfedezését követően késedelem nélkül, legkésőbb a felfedezéstől számított 2 hónapon belül köteles a hibát közölni. A bejelentés kapcsán kérjük vegye figyelembe, hogy a **jótállási igény kizárólag a jótállási határidőben érvényesíthető! Mindazonáltal a jótállási határidő meghosszabbodik a javításra átadás napjától kezdve azzal az idővel, amely alatt a fogyasztó a terméket a hiba miatt rendelkezés szerint nem használhatta.** Ha a jótállásra kötelezett jótállási kötelezettségének megfelelő határidőben nem tesz eleget, a jótállási igény a fogyasztó erre irányuló felhívásában tűzött megfelelő határidő eltelteitől számított 3 hónapon belül akkor is érvényesíthető bíróság előtt, ha a jótállási idő már eltelt. E határidő elmulasztása jogvesztéssel jár. A jótállási kötelezettség teljesítésével kapcsolatban felmerülő költségek a jótállás kötelezettjé terhelik.

■ A 151/2003. (IX.22.) Korm.rendeletben meghatározott tartós fogyasztási cikk meghibásodása miatt a vásárlástól (üzembe helyezéstől) számított három munkanapon belül érvényesített csereigény esetén a terméket értékesítő vállalkozás nem hivatkozhat aránytalan többletköltségre, hanem köteles a tartós fogyasztási cikket kicserélni, feltéve, hogy a meghibásodás a rendeltetésszerű használatot akadályozza (és a csere nem lehetetlen). ■ Kijavítás esetén a fogyasztási cikkbe csak új alkatrész kerülhet beépítésre. Javítási- vagy csereigény esetén törekedni kell arra, hogy a kijavítás vagy kicserélés 15 napon belül megtörténjen. Ha a javítás vagy a csere időtartama a 15 napot meghaladja, akkor tájékoztatni kell a fogyasztót a javítás vagy a csere várható időtartamáról. A tájékoztatás a fogyasztó előzetes hozzájárulása esetén elektronikus úton, vagy a fogyasztó általi átvétel igazolására alkalmas más módon történik. A rögzített kijavítási igény esetén a 10kg-nál súlyosabb, vagy tömegközlekedési eszközön kézi csomagként nem szállítható fogyasztási cikket – járművek kivételével – az üzemeltetés helyén kell megjavítani. Ha a javítás az üzemeltetés helyén nem végezhető el, a le- és felszerelésről, valamint az el- és visszaszállításról a jótállás kötelezettje, vagy – a javítószolgáltatnál közvetlenül érvényesített kijavítási igény esetén – a javítószolgáltat gondoskodik.
■ Nem tartozik jótállás alá a hiba és a jótállásra kötelezett mentesül a jótállási kötelezettség alól, ha bizonyítja, hogy a hiba oka a termék fogyasztó részére való átadását követően keletkezett, így például ha a hibát ■ nem rendeltetésszerű használat, használati útmutató figyelmen kívül hagyása, helytelen szállítás vagy tárolás, leejtés, rongálás, elemi kár, készüléken kívüli ok (pl. hálózati feszültség megengedettnél nagyobb ingadozása) ■ illetéktelen átalakítás, beavatkozás, nem hivatalos szerviz által végzett szakszerűtlen javítás ■ fogyasztó feladatát képező karbantartási munkák elmulasztása ■ normál, természetesen elhasználódásra visszavezethető (pl. elem lemerülése) vagy üzemszervi kopásnak tulajdonítható meghibásodás okta. A jótállás a fogyasztó jogszabályból eredő jogait, így különösen a Polgári Törvénykönyv szerinti kellékszavatossági illetve termékszavatossági jogait nem érinti. ■ Tájékoztatjuk, hogy a fogyasztóvédelmi törvényben meghatározott fogyasztói jogvita bíróságon kívüli rendezése érdekében Ön a megyei (főváros) kereskedelmi és iparkamarák által működtetett békéltető testület eljárását is kezdeményezheti (a békéltető testületek elérhetősége: <https://bektetes.hu/index.php?id=testuletek>).

Hivatalos szerviz / Autoryzowana sieć serwisowa

revisioin 01 / 2021

Fast Hungary Kft.
2310, Szigetszentmiklós
Kántor u. 10
Hungary
Tel.: + 36/ 23 330 830
Fax: + 36/ 23 330 8274
fasthungary@fasthungary.hu
www.fasthungary.hu

A kereskedő tölti ki

Megnevezés:.....

Típus:..... Gyártási szám:

A termék azonosításra alkalmas részeinek meghatározása (ha alkalmazható):

Vásárlást igazoló bizonylat száma:.....

A vásárlás (üzembe helyezés) időpontja: 20..... hó.....nap.

Kereskedő bélyegzője:

Kereskedő aláírása:

Kereskedő címe:

Javítás esetén alkalmazandó

A kereskedő vagy szerviznél történő közvetlen bejelentés esetén a szerviz tölti ki

A jótállási igény bejelentésének időpontja:

Javításra átvétel időpontja:

Hiba oka:

Javítás módja:

A termék fogyasztó részére való visszaadásának időpontja:

A jótállás – kijavítás időtartamával meghosszabbított – új határideje:

Szerviz pecsétje:

Kereskedő pecsétje:

Kicserélés esetén alkalmazandó

A jótállási igény kicseréléssel került rendezésre.

A csere időpontja:

Kereskedő bélyegzője:

Tisztelt Fogyasztó!

Köszönjük, hogy termékünket választotta. Cégünk és szervizünk elérhetősége:

FAST Hungary Kft. H-2310 Szigetszentmiklós, Kántor út 10. Tel.: 06-23-330-905; 06-23-330-830;

Fax: 06-23-330-827, E-mail: szerviz@fasthungary.hu

Garantijos taisyklės

Šiam gaminiui suteikiama 24 mėnesių nuo įsigijimo datos garantija. Garantija apsiriboja žemiau pateikiamomis sąlygomis. Garantija skirta tik gaminiams, skirtiems buitiniam naudojimui. Dėl garantinio remonto pirkėjas gali kreiptis į pardavėjo parduotuvę, kurioje gaminį pirkė, arba į nurodytus įgaliotus techninės priežiūros centrus. Galutinis naudotojas įsipareigoja pateikti pretenziją nedelsiant po defekto atsiradimo, tačiau tik iki garantijos galiojimo periodo pabaigos. Galutinis naudotojas įsipareigoja bendradarbiauti patvirtinant gaminio defektus, dėl kurių pateikia pretenziją. Priimtas bus tik pilnai sukomplektuotas ir švarus (pagal higienos standartus) gaminys. Jei pretenzija dėl garantinio remonto bus pagrįsta, gaminio garantijos galiojimo periodas bus prailgintas atitinkamai periodu nuo pretenzijos pateikimo datos iki galutinio naudotojas pasiims sutaisytą gaminį arba iki datos, kada galutinis naudotojas turėtų pasiimti sutaisytą gaminį. Norėdamas gauti garantinio remonto paslaugas, galutinis naudotojas turi patvirtinti pretenziją pilnai užpildytais sekanciais dokumentais: pirkimo kvitu, garantiniu talonu, instaliavimo sertifikatu. . .

Garantija netaikoma: ■ Nukainotoms (brokuotoms) prekėms. ■ Įprastiniams susidėvičioms gaminio dalims ■ Gedimams, atsiradusiems neprofesionaliai ar neteisingai gaminį instaliavus, nesilaikant gaminio naudojimo instrukcijų, naudojant gaminį ne pagal įstatymų numatytus standartus ar įprastinius tokio tipo gaminį naudojimo procesus, naudojant gaminį kitaip paskirčiai nei numatyta. ■ Gedimams, atsiradusiems dėl netinkamos ar nepakankamos gaminio priežiūros. ■ Gedimams, atsiradusiems dėl purvo, nenugalimos jėgos aplinkybių (stichinių nelaimių, gaisro, potvynio, . . .). ■ Gedimams, atsiradusiems dėl prastos kokybės signalo, elektromagnetinio lauko trikdžių ir kt. ■ Rodus mechaninių pažeidimų (pvz. sulaužyti mygtukai, kritimo požymiai. . .). ■ Gedimams, atsiradusiems naudojant gaminį su netinkamomis laikmenomis, jungiant prie netinkamų tinklų, dedant į gaminį netinkamus maitinimo šaltinius (baterijas) ar dėl bet kokių kitų netinkamų naudojimo sąlygų (pvz. aukštos temperatūros, didelės drėgmės, žemės drebėjimų. . .). ■ Nustačius, kad gaminys taisytas, modifikuotas ar ardytas neįgalotų tai daryti asmenų. ■ Jei galutinis naudotojas neturi visų reikalingų dokumentų, įrodančių jo teisę į garantinį remontą (pvz. dokumento, kur būtų nurodytas gaminio įsigijimo laikas ir vieta). ■ Jei data pateiktuose dokumentuose skiriasi nuo datos ant gaminio.

Warunki gwarancji

Produkt objęty jest 24 – miesięczną gwarancją, począwszy od daty zakupu przez klienta. Gwarancja jest ograniczona tylko do przedstawionych dalej warunków. Gwarancja obejmuje tylko produkty zakupione w Polsce i jest ważna tylko na terytorium Rzeczpospolitej Polskiej. Gwarancja obejmuje tylko produkty funkcjonujące w warunkach gospodarstwa domowego (nie dotyczy produktów oznaczonych jako „Professional“). Zgłoszenia gwarancyjne można dokonać w autoryzowanej sieci serwisowej lub w sklepie, gdzie produkt został nabyty. Użytkownik jest zobowiązany zgłosić usterkę niezwłocznie po jej wykryciu, a najpóźniej w ostatnim dniu obowiązywania okresu gwarancyjnego. Użytkownik jest zobowiązany do przedstawienia i udokumentowania usterki. Tylko kompletne i czyste produkty (zgodnie ze standardami higienicznymi) będą przyjmowane do naprawy. Usterki będą usuwane przez autoryzowany punkt serwisowy w możliwie krótkim terminie, nieprzekraczającym 14 dni roboczych. Okres gwarancji przedłuża się o czas pobytu sprzętu w serwisie. Klient może ubiegać się o wymianę sprzętu na wolny od wad, jeżeli punkt serwisowy stwierdzi na piśmie, że usunięcie wady jest niemożliwe. Aby produkt mógł być przyjęty przez serwis, użytkownik jest zobowiązany dostarczyć oryginały: dowodu zakupu (paragon lub faktura), podbitej i wypełnionej karty gwarancyjnej, certyfikatu instalacji (niektóre produkty).

Gwarancja zostaje unieważniona, jeśli:

■ usterka była widoczna w chwili zakupu, ■ usterka wynika z zwykłego użytkowania i zużycia, ■ produkt został uszkodzony z powodu złej instalacji, niezastosowania się do instrukcji obsługi lub użytkowania niezgodnego z przeznaczeniem, ■ produkt został uszkodzony z powodu złej konserwacji lub jej braku, ■ produkt został uszkodzony z powodu zanieczyszczenia, wypadku lub okoliczności o charakterze sił wyższych (powódź, pożar, wojny, zamieszki itp.) ■ produkt wykazuje złe działanie z powodu słabego sygnału, zakłóceń elektromagnetycznych itp., ■ produkt został uszkodzony mechanicznie (np. wyłamany przycisk, upadek, itp.), ■ produkt został uszkodzony z powodu użycia niewłaściwych materiałów eksploatacyjnych, nośników, akcesoriów, baterii, akumulatorów itp. lub z powodu użytkowania w złych warunkach (temperatura, wilgotność, wstrząsy itp.), ■ produkt był naprawiany lub modyfikowany przez nieautoryzowany personel, ■ użytkownik nie jest w stanie udowodnić zakupu (nieczytelny paragon lub faktura), ■ dane na przedstawionych dokumentach są inne niż na urzędzeniu, ■ produkt nie może być zidentyfikowany ze względu na uszkodzenie numeru seryjnego lub plomby gwarancyjnej.

Uab „Senuku Prekybos
Centras“ Garantinis Servisas
Jonavos G. 62, Lt-44192,
Kaunas, Lithuania
Tel.: +370 37 212 146
Tex.: +370 37 212 165
garrem@senukai.lt
www.senukai.lt

Fast Poland, Sp. z o.o. Ul.
Kwietniowa 36
05-090 Wypędy
Poland
Tel.: +48 697 690 228
Mail: serwis@fastpoland.pl
www.fastpoland.pl

