



FIELDMANN[®]
Home & Garden Performance



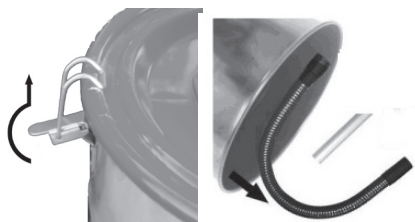
FDU 200801-E

English	9
Čeština	25
Slovenčina	39
Magyarul	55
Polski	71
Nederlands	89
Italiano	101
Hrvatski	113
Français	123
Español	135
Deutsch	147
Srpski	157

1



2



A

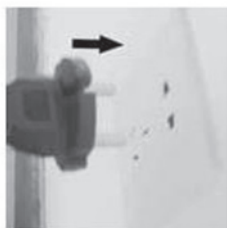


B

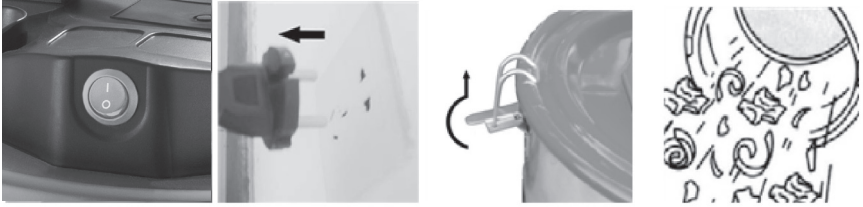


C

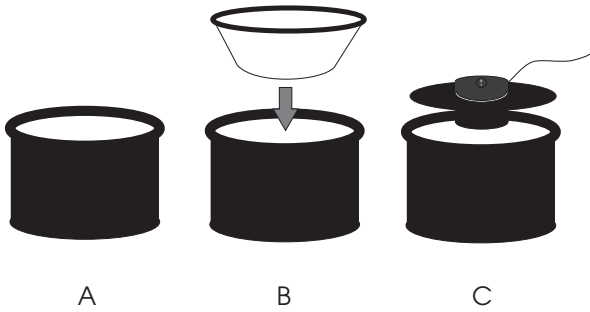
3



4

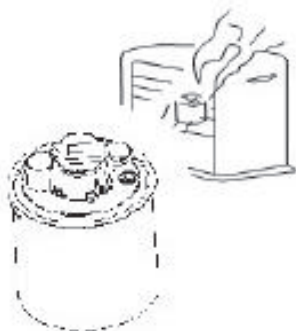


5

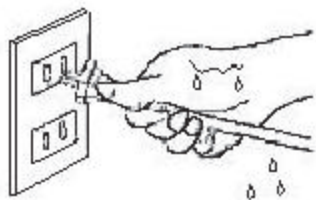


6

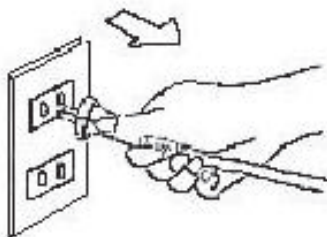
A



B



C



Aspirador de cenizas

INSTRUCCIONES DE USO

Gracias por comprar este aspirador de cenizas. Antes de empezar a utilizarlo, lea atentamente estas instrucciones de uso y guárdelas por si pudiera necesitarlas en el futuro.

ÍNDICE

ANEXO DE IMÁGENES.....	3
1. NORMAS GENERALES DE SEGURIDAD	136
2. EXPLICACIÓN DE LAS ETIQUETAS CON INSTRUCCIONES PARA LA MÁQUINA	137
3. DESCRIPCIÓN DE LA MÁQUINA Y CONTENIDO DEL SUMINISTRO.....	138
4. INSTRUCCIONES DE SEGURIDAD IMPORTANTES	139
5. MEDIDAS DE SEGURIDAD	140
6. MONTAJE DEL ASPIRADOR	141
7. INSTRUCCIONES DE USO	141
8. MANTENIMIENTO TRAS EL USO	141
9. LIMPIEZA DEL FILTRO	142
10. DATOS TÉCNICOS	142
11. LIQUIDACIÓN	143

1. NORMAS GENERALES DE SEGURIDAD

Advertencias de seguridad importantes

- ✿ Desembale con cuidado el producto y preste atención para no tirar ninguna parte del material de embalaje antes de verificar todas las partes del producto.
- ✿ Conserve el producto en un lugar seco fuera del alcance de los niños.
- ✿ Lea todas las advertencias e instrucciones. En caso de no observar las advertencias e instrucciones indicadas, podrían producirse lesiones causadas por la corriente eléctrica, lesiones graves o incendios.

Embalaje

El producto se encuentra en el interior de un embalaje que evita que sufra daños durante su transporte. Este embalaje es material desechable que debe ser llevado a los puntos de reciclaje pertinente.

Instrucciones de uso

Antes de empezar a trabajar con la máquina, lea las normas de seguridad e instrucciones de uso indicadas a continuación. Familiarícese con los elementos de manejo y el correcto uso del aparato. Guarde bien estas instrucciones por si pudiera necesitarlas en el futuro. Recomendamos que conserve el embalaje, incluyendo el material de embalaje interior, la factura y el documento de garantía como mínimo durante todo el período de validez de la garantía. En caso de que deba transportar el aparato, colóquelo nuevamente en su caja original. De esta manera garantizará la máxima protección del producto durante el transporte (ya sea en caso de mudanzas o de envío al servicio técnico).

- 📖 **Observaciones:** Si decidiera entregar el aparato a otra persona, no olvide adjuntar también las instrucciones. La debida observación de las instrucciones adjuntas es una condición indispensable para el correcto uso del aparato. Las instrucciones de uso contienen también instrucciones para el manejo, el mantenimiento y la reparación.

El fabricante no se hace responsable de los accidentes o daños surgidos como consecuencia de la no observación de estas instrucciones.

2. EXPLICACIÓN DE LAS ETIQUETAS CON INSTRUCCIONES PARA LA MÁQUINA



Este producto ha sido fabricado de conformidad con las normas debidamente aprobadas.



Este producto está provisto del certificado de seguridad correspondiente.



Antes de utilizar el aparato, lea atentamente las instrucciones de uso.



No aspire brasas, objetos ardiendo ni objetos con una temperatura superior a los 40°C (104°F).



3. DESCRIPCIÓN DE LA MÁQUINA Y CONTENIDO DEL SUMINISTRO

Descripción de la máquina (ver fig. 1)

- 1 – interruptor
- 2 – asa
- 3 – cubierta superior del motor
- 4 – cubierta de la carcasa del motor
- 5 – cable de alimentación
- 6 – recipiente de recogida
- 7 – grapas
- 10 – filtro
- 13 – manguera metálica
- 14 – conexión de la manguera
- 15 – mango de la manguera
- 16 – tubo de aluminio

Contenido del suministro

Extraiga el aparato con cuidado del embalaje y compruebe que las siguientes piezas están completas:

- ✿ Aspirador de ceniza
- ✿ Filtro de algodón
- ✿ Manguera metálica
- ✿ Boquilla de aluminio
- ✿ Documento de garantía
- ✿ Instrucciones de uso

Si faltaran piezas o estuvieran dañadas, diríjase al vendedor donde ha comprado el aparato.

4. INSTRUCCIONES DE SEGURIDAD IMPORTANTES

⚠ ¡ATENCIÓN! Observe las siguientes instrucciones a fin de evitar riesgos de incendio o de lesiones producidas por la corriente eléctrica o golpes.

- ✿ No aspire nunca objetos ardiendo o humeantes, como por ejemplo brasas, colillas encendidas o cerillas.



- ✿ No utilice el aspirador sin el filtro debidamente colocado.
- ✿ No deje nunca el aparato sin supervisión cuando esté conectado a la red eléctrica. Extraiga el enchufe de la electricidad cuando no vaya a utilizar el aparato durante un período de tiempo relativamente prolongado, así como cuando realice cualquier actividad de mantenimiento en el mismo.
- ✿ No utilice nunca el aparato en el exterior y en superficies húmedas, ya que existe el riesgo de que sufra lesiones debido a la corriente eléctrica. Este aparato no es un juego para niños. En caso de que este aparato sea operado por un niño o se utilice en la proximidad de niños, supervise estrictamente el uso del aparato y el comportamiento de los niños.
- ✿ Utilice el aparato exactamente según las instrucciones indicadas en estas instrucciones de uso y utilice sólo accesorios recomendados por el fabricante.
- ✿ No utilice el aparato si su cable de alimentación o enchufe muestra señales de deterioro. Diríjase al servicio de atención al cliente cuando constate alteraciones en el funcionamiento de su aparato, o bien en caso de que el aparato haya caído al suelo, esté deteriorado, se haya dejado a la intemperie o haya entrado en contacto con el agua.
- ✿ No estire del cable de alimentación y no utilice el cable como agarre cuando mueva el aparato. Preste atención en no aprisionar el cable con una puerta y en que el cable no roce bordes y esquinas afilados. Igualmente tenga cuidado en no pisar el cable con las ruedas del aparato cuando esté utilizándolo. Evite el contacto del cable con superficies calientes.
- ✿ Al desconectar el aparato de la toma eléctrica, no lo desenchufe estirando del cable, hágalo siempre sujetando el conector de plástico.
- ✿ Asegúrese de tener las manos secas siempre que manipule el aparato.

- ✿ No introduzca en los orificios del aparato ningún objeto extraño y, en caso de que estos orificios se encuentren obturados, no ponga el aparato en marcha. Mantenga los orificios limpios y elimine el polvo, los restos asentados, el cabello y cualquier otra impureza que pudiera influir negativamente en el paso del aire.
- ✿ Mantenga el cabello, la ropa, los dedos y cualquier parte del cuerpo fuera del alcance de las partes móviles del aparato.
- ✿ Apague primero todos los elementos de control del aparato y después desconecte el enchufe de la red eléctrica.
- ✿ Sea especialmente cauto al pasar el aspirador por escalones.
- ✿ No aspire nunca líquidos, sustancias inflamables o explosivas, por ejemplo gasolina, y no utilice el aspirador en las inmediaciones de estas sustancias.
- ✿ Si necesita enrollar el cable, sujete el conector plástico en la mano firmemente. Al enrollar el cable no deje que el enchufe gire libremente en el aire.
- ✿ Antes de colocar la manguera de succión, desconecte primero el enchufe de la toma eléctrica.
- ✿ No utilice nunca el aspirador sin la bolsa de polvo y/o filtro instalado.
- ✿ En caso de deterioro del cable de alimentación, deberá llevar el aparato al servicio técnico para su remplazo por motivos de seguridad.
- ✿ Este aparato no está destinado a ser operado por personas (incluido niños menores de 8 años) con discapacidad física, sensorial o intelectual, o por personas con experiencias y/o conocimientos insuficientes. El manejo de este aparato por estas personas es posible en caso de que una persona competente vigile su seguridad o que esta persona asista en cómo manejar correctamente el aparato. Los niños deben estar sujetos a supervisión a fin de asegurar que no jueguen con el aparato.
- ✿ Este aspirador está destinado solo a aspirar en seco.

5. MEDIDAS DE SEGURIDAD (fig.6)

- ✿ No aspire brasas, objetos ardiendo ni objetos con una temperatura superior a los 40°C (104°F).
- ✿ Asegúrese de que tiene las manos secas y, sólo entonces, conecte el enchufe a la toma de red.
- ✿ No desconecte nunca el aparato de la toma de electricidad estirando del cable, desconéctelo siempre estirando del conector plástico.

6. MONTAJE DEL ASPIRADOR (fig.2)

Antes de montar o desmontar las diferentes piezas de los accesorios, desconecte siempre el aparato de la toma de corriente.

- ✿ Prepare todas las piezas de los accesorios (fig. 2/A).
- ✿ Coloque el tubo en el mango de la manguera (fig. 2/B).
- ✿ Monte la manguera flexible según la imagen e introduzca su extremo con el conector en el orificio de succión en la parte superior del aspirador. Presione hacia el interior, al alcanzar la posición correcta de la manguera se oye un clic de encaje (fig. 2/C).

7. INSTRUCCIONES DE USO

Encendido y apagado

- ✿ El aspirador se enciende mediante el interruptor ON/OFF (fig. 3).

Después de apagar el aspirador

- ✿ Tras finalizar la aspiración apague el aparato con el interruptor y extraiga el enchufe de la toma de electricidad. Extraiga la manguera del orificio de succión. La extracción de la manguera requiere ejercer una fuerza moderada. Para concluir, retire del recipiente de recogida el polvo acumulado (fig. 4).

8. MANTENIMIENTO TRAS EL USO

- ✿ Desatornille el tornillo que sujeta el filtro y extraiga el filtro.
- ✿ A continuación, limpie o reemplace el filtro.
- ✿ Cuando desmonte el filtro proceda siguiendo los pasos indicados en las imágenes 5/A, 5/B.
- ✿ Cuando monte el filtro proceda siguiendo los pasos indicados en las imágenes 5/C.

9. LIMPIEZA DEL FILTRO

- ✿ Recomendamos limpiar el filtro al menos una vez al mes o cuando se aprecien muestras evidentes de suciedad, fuerza de succión reducida o un incremento en el ruido del motor con respecto a lo que es habitual.
- ✿ No utilice nunca el aspirador sin el filtro colocado. El funcionamiento del aspirador sin el filtro colocado puede dañar el motor.
- ✿ Antes de limpiar el filtro, desconecte el aspirador de la toma de corriente.
- ✿ El filtro no puede limpiarse en el lavaplatos.
- ✿ No utilice un secador de pelo para secar el filtro.
- ✿ El mejor modo para limpiar el filtro es sacudirlo manualmente.

10. DATOS TÉCNICOS

ASPIRADOR DE CENIZAS:	
Tensión/ frecuencia	220V-240V,50/60 Hz
Potencia	800 W
Aspiración de ceniza	hasta 40°C
Filtro	Filtro de algodón
Recipiente metálico	15 L
Manguera metálica	1 m
Boquilla de aluminio	0,15 m
Peso	3,2 kg
Cable de conexión	3 m
Ruido	80 dB(A)

El manual de usuario se halla en el idioma concreto.

11. LIQUIDACIÓN

INSTRUCCIONES E INFORMACIÓN SOBRE LA GESTIÓN DEL EMBALAJE UTILIZADO

Deposite el embalaje utilizado en el lugar designado por las autoridades para el depósito de residuos.

LIQUIDACIÓN DE APARATOS ELÉCTRICOS Y ELECTRÓNICOS USADOS



Este símbolo sobre los productos o en los documentos que los acompañan indica que los productos eléctricos y electrónicos utilizados no deben desecharse como residuos comunales normales. Entregue estos productos en los puntos de recogida señalados a fin de lograr una liquidación, recuperación y reciclaje correctos. En algunos países de la Unión Europea y fuera de ella puede devolver estos productos al vendedor local al comprar un producto nuevo equivalente. Mediante la correcta liquidación de este producto estará contribuyendo a conservar los valiosos recursos naturales y ayudará a prevenir los potenciales efectos negativos sobre el medio ambiente y la salud humana que puede causar una liquidación inadecuada de los residuos. Diríjase a las autoridades locales para conocer más detalles sobre los puntos de recogida de residuos más cercanos. En caso de liquidación incorrecta de este tipo de residuos, pueden aplicarse sanciones en virtud de la legislación local correspondiente.

Para las empresas de la Unión Europea

Si quiere proceder a liquidar aparatos eléctricos y electrónicos, solicite la información necesaria a su vendedor o distribuidor. Liquidación en el resto de países de fuera de la Unión Europea. Este símbolo es vigente en la Unión Europea. Si quiere proceder a liquidar este producto, solicite la información necesaria a las autoridades locales o a su vendedor sobre el modo correcto de liquidación.



Este producto cumple todos los requisitos básicos de las Directivas de la UE con las que guarda relación.

Las modificaciones en el texto, diseño y especificaciones técnicas pueden variar sin aviso previo. Nos reservamos el derecho a su modificación.



FIELDMANN[®]
Home & Garden Performance

Model /Modell /Modelis:

**Záruční list / Záručný list /
Warranty Certificate / Jótállási jegy /
Garantijos taisyklės / Karta Gwarancyjna**

Výrobní číslo
Výrobné číslo
Serial No.
Szériaszám
Serijos Nr.
Numer seryjny

Razítko a podpis prodejce
Pečiatka a podpis predajcu
Dealer's stamp
A kereskedő bélyegzője
Pardavėjo antspaudas
Pieczętka i podpis sklepu

Datum prodeje
Dátum predaja
Date of purchase
A vásárlás dátuma
Pardavimo data
Data zakupu

Záruční podmínky

Prodávající poskytuje kupujícímu na výrobek záruku v trvání 24 měsíců od převzetí výrobku kupujícím. Záruka se poskytuje za dále uvedených podmínek. Záruka se vztahuje pouze na nové spotřební zboží prodané spotřebiteli pro běžné domácí použití. Práva z odpovědnosti za vady (reklamaci) může kupující uplatnit buď u prodávajícího, u kterého byl výrobek zakoupen nebo v níže uvedeném autorizovaném servisu. Kupující je povinen reklamaci uplatnit bez zbytečného odkladu, aby nedošlo ke zhoršení vady, nejpozději však do konce záruční doby. Kupující je povinen poskytnout při reklamaci součinnost nutnou pro ověření existence reklamované vady. Do reklamačního řízení se přijímá pouze kompletní a z důvodů dodržení hygienických předpisů neznečištěný výrobek. V případě oprávněné reklamace se záruční doba prodlužuje o dobu od okamžiku uplatnění reklamace do okamžiku převzetí opraveného výrobku kupujícím nebo okamžiku, kdy je kupující po skončení opravy povinen výrobek převzít. Kupující je povinen prokázat svá práva reklamovat (doklad o zakoupení výrobku, záruční list, doklad o uvedení výrobku do provozu...).

Záruka se nevztahuje zejména na:

- vady, na které byla poskytnuta sleva
- opotřebení a poškození vzniklé běžným užíváním výrobku
- poškození výrobku v důsledku neodborné či nesprávné instalace, použití výrobku v rozporu s návodem k použití, platnými právními předpisy a obecně známými a obvyklými způsoby používání, v důsledku použití výrobku k jinému účelu, než ke kterému je určen
- poškození výrobku v důsledku zanedbané nebo nesprávné údržby
- poškození výrobku způsobené jeho znečištěním, nehodou a zásahem vyšší moci (živelná událost, požár, vniknutí vody...)
- vady funkčnosti výrobku způsobené nevhodnou kvalitou signálu, rušivým elektromagnetickým polem apod.
- mechanické poškození výrobku (např. ulomení knoflíku, pád...)
- poškození způsobené použitím nevhodných médií, náplní, spotřebního materiálu (baterie) nebo nevhodnými provozními podmínkami (např. vysoké okolní teploty, vysoká vlhkost prostředí, otřesy...)
- poškození, úpravu nebo jiný zásah do výrobku provedený neoprávněnou nebo neautorizovanou osobou (servisem)
- případy, kdy kupující při reklamaci neprokáže oprávněnost svých práv (kdy a kde reklamovaný výrobek zakoupil)
- případy, kdy se údaje v předložených dokladech liší od údajů uvedených na výrobku
- případy, kdy reklamovaný výrobek nelze ztotožnit s výrobkem uvedeným v dokladech, kterými kupující prokazuje svá práva reklamovat (např. poškození výrobního čísla nebo záruční plomby přístroje, prepisované údaje v dokladech...)

Záručné podmienky

Predávajúci poskytuje kupujúcemu na výrobok 24 mesiacov záruku od jeho prevzatia kupujúcim. Záruka sa poskytuje ďalej za nižšie uvedených podmienok. Záruka sa vzťahuje iba na spotrebný tovar predaný spotrebiteľovi na bežné domáce použitie. Práva zo zodpovednosti za chyby (reklamácie) môže kupujúci uplatniť buď u predávajúceho, u ktorého bol výrobok zakúpený alebo v nižšie uvedenom autorizovanom servise. Kupujúci je povinný reklamáciu uplatniť bez zbytočného odkladu, aby nedochádzalo ku zhoršeniu chyby, najneskôr však do konca záručnej doby. Kupujúci je povinný pri reklamacii spolupracovať pri overení existencie reklamovanej chyby. Do reklamačného procesu sa prijíma iba kompletný a z dôvodu dodržania hygienických predpisov neznečistený výrobok. V prípade oprávnenej reklamácie sa záručná doba predlžuje o dobu od okamžiku uplatnenia reklamácie do okamžiku prevzatia opraveného výrobku kupujúcim, kedy je kupujúci po skončení opravy povinný výrobok prevziať. Kupujúci je povinný preukázať svoje práva reklamovať (doklad o zakúpení výrobku, záručný list, doklad o uvedení výrobku do prevádzky...).

Záruka sa nevztahuje na:

- chyby, na ktoré boli poskytnuté zľavy
- opotrebenia a poškodenia vzniknuté bežným užívaním výrobku
- poškodenie výrobku v dôsledku neodborné či nesprávne inštalácie, použitie výrobku v rozpore s návodom na použitie s platnými právnymi predpismi a všeobecne známymi a obvyklými spôsobmi používania, v dôsledku použitia výrobku za iným účelom, než na ktorý je určený
- poškodenie výrobku v dôsledku zanedbanej alebo nesprávnej údržby
- poškodenie výrobku spôsobené jeho znečistením, nehodou a zásahom vyššej moci (živelná udalosť, požiar, vniknutie vody...)
- chyby funkčnosti výrobku spôsobené nevhodnou kvalitou signálu, rušivým elektromagnetickým polom a pod.
- mechanické poškodenie výrobku (napr. zlomenie gombíka, pád...)
- poškodenie spôsobené použitím nevhodných médií, náplní, spotrebného materiálu (batérie) alebo nevhodnými prevádzkovými podmienkami (napr. vysoké teploty v okolí, vysoká vlhkosť prostredia, otrasy...)
- poškodenie, úpravu alebo iný zásah do výrobku spôsobený neoprávněnou alebo neautorizovanou osobou (servisom)
- prípady, keď kupujúci pri reklamacii nepreukáže oprávněnost svojich práv (kedy a kde reklamovaný výrobok zakúpil)
- prípady, keď sa údaje v predložených dokladoch líšia od údajov uvedených na výrobku
- prípady, keď reklamovaný výrobok sa neshoduje s výrobkom uvedeným v dokladoch, ktorými kupujúci preukazuje svoje práva reklamovať (napr. poškodenie výrobného čísla alebo záručnej plomby prístroja, prepisované údaje v dokladoch...)

Conditions of guarantee

This product is warranted for the period of 24 months from the date of purchase to the end-user. Warranty is limited to the following conditions. Warranty is referred only to the customer goods using for common domestic use. The claim for service can be applied either at dealer's shop where the product was bought, or at below mentioned authorized service shops. The end-user is obligated to set up a claim immediately when the defects appeared but only till the end of warranty period. The end-user is obligated to cooperate to certify the claiming defects. Only completed and clean (according to hygienic standards) product will be accepted. In case of eligible warranty claim the warranty period will be prolonged by the period from the date of claim application till the date of taking over the product by end-user, or the date the end-user is obligated to take it over. To obtain the service under this warranty, end-user is obligated to certify his claim with duly completed following documents: receipt, certificate of warranty, certificate of installation... **This warranty is void especially if apply as follows:**

- Defects which were put on sale.
- Wear-out or damage caused by common use.
- The product was damaged by unprofessional or wrong installation, used in contrary to the applicable instruction manual, used in contrary to legal enactment and common process of use or used for another purpose which has been designed for.
- The product was damaged by uncareful or insufficient maintenance.
- The product was damaged by dirt, accident of force majeure (natural disaster, fire, flood, ...)
- Defects on functionality caused by low duality of signal, electromagnet field interference etc.
- The product was mechanically damaged (e.g. broken button, fall...)
- Damage caused by use of unsuitable media, fillings, expendable supplies (batteries) or by unsuitable working conditions (e.g. high temperatures, high humidity, quakes, ...)
- Repair, modification or other failure action to the product by unauthorized person.
- End-user did not prove enough his right to claim (time and place of purchase).
- Data on presented documents differs from data on products.
- Cases when the claiming product can not be identified according to the presented documents (e.g. the serial number or the warranty seal has been damaged).

Autorizovaná servisní střediska / Autorizované servisné strediská / Authorized service centres

FAST ČR, a. s.
U Sanitasu 1621 CZ
251 01 Říčany
Česká republika
Tel.: +420/ 323 204 120
Fax: +420/ 323 204 121
servis.praha@fastcr.cz
www.fastcr.cz

FAST ČR, a. s.
Cejl 31
CZ 602 00 Brno
Česká republika
Tel.: +420/ 531 010 295
Fax: +420/ 531 010 296
servis.brno@fastcr.cz
www.fastcr.cz

Fast Plus, a. s.
Na Pántoch 18
SK 831 06 Bratislava
Slovenská republika
Tel.: +421/ 249 105 811
Fax: +421/ 249 105 810
fastplus@fastplus.sk
www.fastplus.sk

Jótállási jegy

■ A termék gyártója: FAST ČR, a.s. (U Sanitasa 1621, Řičany u Prahy 251 01, Csehország)
■ A FAST Hungary Kft. (2310 Szigetszentmiklós, Kántor út 10.) mint a termék magyarországi importőre a jótállási jegyen feltüntetett típusú és gyártási számú készülékre jótállást biztosít a fogyasztók számára az alábbi feltételek szerint:
■ A FAST Hungary Kft. a termék a fogyasztó részére történő átadástól (vásárlástól), illetve ha az üzembe helyezést a termék értékesítő vállalkozás vagy annak megbízottja végzi, az üzembe helyezéstől számított 24 hónapig, míg 250.000,- Ft eladási ár felett 36 hónapig tartó időtartamra vállal jótállást. Ha a terméket a fogyasztó az átadástól számított fél éven belül helyzeti üzembe, akkor a jótállást biztosító a termék átadásától kezdődik. A termék alkotórészeire és tartozékaira (pl. akkumulátor) a jótállási idő a termék átadásától számított 12 hónap.
■ A jótállási igény a jótállási jeggyel, az átadással (ha releváns az üzembe helyezéstől) számított (i) 1 évig - 100.000,- Ft eladási árát meg nem haladó termék esetén; (ii) 2 évig - 250.000,- Ft eladási árát meg nem haladó termék esetén; (iii) 3 évig - 250.000,- Ft eladási árát meghaladó termék esetén a terméket értékesítő vállalkozásánál, annak székhelyén, vagy bármely telephelyén, fióktelepén, illetve mindhárom esetben a jótállási jegyen feltüntetett hivatalos szerviznél közvetlenül is, míg az előző (i) pont szerinti esetben, azaz 100.000,- Ft eladási árát meg nem haladó termék esetén a 13. hónaptól a 24. hónapig kizárólag a hivatalos szerviznél érvényesíthető. ■ Jótállási jegy hiányában a fogyasztói szerződés megkötését bizonyítottnak kell tekinteni, ha a fogyasztó bemutatja a termék ellenértékének megfizetését hitel érdemiően igazoló bizonylatot. Mindezek érdekében kérjük tisztelt Vásárlóinkat, hogy őrizzék meg a fizetési bizonylatot is. A jótállási időn belüli meghibásodás esetén a fogyasztó - választása szerint - (i) a hibás termék díjmentes kijavítását vagy kicserélését követelheti, kivéve, ha a választott igény teljesítése lehetetlen, vagy ha az a jótállásra kötelezettnek a fogyasztó által érvényesíteni kívánt másik igény teljesítésével összehasonlítva aránytalan többletköltséget eredményezne, vagy (ii) ha a kötelezett a kijavítást, illetve kicserélést nem vállalata, vagy e kötelezettségének megfelelő határidőn belül, a fogyasztó érdekeit kímélve nem tud eleget tenni, vagy ha a fogyasztónak a kijavítástól vagy kicseréléstől fűződő érdeke megszűnt, akkor a fogyasztó megfelelő árleszállást igényelhet, vagy a hibát a kötelezett költségére maga kijavíthatja vagy mással kijavíthatja vagy elállhat a szerződéstől. Jelentéken hiba miatt

elállásnak nincs helye. A fogyasztó a választott jogáról másra kiterjedt terület át. Az áttéréssel okozott költséget köteles a jótállásra kötelezetteknek megfizetni, kivéve, ha az áttérésre a jótállásra kötelezett adott okot, vagy az áttérés egyébként indokolt volt. ■ Ha a jótállási időtartam alatt a termék első alkalommal történő javítása során megállapított nyer, hogy a termék nem javítható, a fogyasztó eltérő rendelkezése hiányában a termék a megállapítást követő 8 napon belül kicserélésre kerül. Ha a termék cseréjére nincs lehetőség, a fogyasztó által bemutatott, a termék ellenértékének megfizetését igazoló bizonylaton feltüntetett vételárat nyolc napon belül kell a fogyasztó részére visszatéríteni. ■ Ha a jótállási időtartam alatt a termék három alkalommal történő kijavítást követően ismét meghibásodik, a fogyasztó eltérő rendelkezése hiányában, valamint ha a fogyasztó nem igényli a vételár arányos leszállítását, és nem kívánja a terméket a jótállásra kötelezett költségére kijavítani vagy mással kijavíttatni, a termék 8 napon belül kicserélésre kerül. Ha a termék kicserélésére nincs lehetőség, a fogyasztó által bemutatott, a termék ellenértékének megfizetését igazoló bizonylaton feltüntetett vételárat nyolc napon belül kell a fogyasztó részére visszatéríteni. ■ Ha a termék kijavítására a kijavítási igény közlésétől számított 30. napig nem kerül sor, a fogyasztó eltérő rendelkezése hiányában a terméket a 30 napos határidő eredménytelen eltelte követő nyolc napon belül cserélni kell. Ha a termék cseréjére nincs lehetőség, a fogyasztó által bemutatott, a termék ellenértékének megfizetését igazoló bizonylaton feltüntetett vételárat a 30 napos kijavítási határidő eredménytelen eltelte követő nyolc napon belül kell a fogyasztó részére visszatéríteni. ■ A fogyasztó a hiba felfedezését követően késedelem nélkül, legkésőbb a felfedezéstől számított 2 hónapon belül köteles a hibát közölni. A bejelentés kapcsán kérjük vegye figyelembe, hogy a **jótállási igény kizárólag a jótállási határidőben érvényesíthető! Mindazonáltal a jótállási határidő meghosszabbodik a javításra átadás napjától kezdve azzal az idővel, amely alatt a fogyasztó a terméket a hiba miatt rendelkezés szerint nem használhatta.** Ha a jótállásra kötelezett jótállási kötelezettségének megfelelő határidőben nem tesz eleget, a jótállási igény a fogyasztó erre irányuló felhívásában tűzött megfelelő határidő eltelteitől számított 3 hónapon belül akkor is érvényesíthető bíróság előtt, ha a jótállási idő már eltelt. E határidő elmulasztása jogvesztéssel jár. A jótállási kötelezettség teljesítésével kapcsolatban felmerülő költségek a jótállás kötelezettjéé terhelik.

■ A 151/2003. (IX.22.) Korm.rendeletben meghatározott tartós fogyasztási cikk meghibásodása miatt a vásárlástól (üzembe helyezéstől) számított három munkanapon belül érvényesített csereigény esetén a terméket értékesítő vállalkozás nem hivatkozhat aránytalan többletköltségre, hanem köteles a tartós fogyasztási cikket kicserélni, feltéve, hogy a meghibásodás a rendeltetésszerű használatot akadályozza (és a csere nem lehetetlen). ■ Kijavítás esetén a fogyasztási cikkbe csak új alkatrész kerülhet beépítésre. Javítási- vagy csereigény esetén törekedni kell arra, hogy a kijavítás vagy kicserélés 15 napon belül megtörténjen. Ha a javítás vagy a csere időtartama a 15 napot meghaladja, akkor tájékoztatni kell a fogyasztót a javítás vagy a csere várható időtartamáról. A tájékoztatás a fogyasztó előzetes hozzájárulása esetén elektronikus úton, vagy a fogyasztó általi átvétel igazolására alkalmas más módon történik. A rögzített kijavítási igény esetén - a javításhoz szükséges eszközök kivételével - az üzemeltetés helyén kell megjavítani. Ha a javítás az üzemeltetés helyén nem végezhető el, a le- és felszerelésről, valamint az el- és visszaszállításról a jótállás kötelezettje, vagy - a javítószolgáltatnál közvetlenül érvényesített kijavítási igény esetén - a javítószolgáltat gondoskodik.
■ Nem tartozik jótállás alá a hiba és a jótállásra kötelezett mentesül a jótállási kötelezettség alól, ha bizonyítja, hogy a hiba oka a termék fogyasztó részére való átadását követően keletkezett, így például ha a hibát ■ nem rendeltetésszerű használat, használati útmutató figyelmen kívül hagyása, helytelen szállítás vagy tárolás, leejtés, rongálás, elemi kár, készüléken kívüli ok (pl. hálozati feszültség megengedettnél nagyobb ingadozása) ■ illetéktelen átalakítás, beavatkozás, nem hivatalos szerviz által végzett szakszerűtlen javítás ■ fogyasztó feladatát képező karbantartási munkák elmulasztása ■ normál, természetes elhasználódásra visszavezethető (pl. elem lemerülése) vagy üzemszervi kopásnak tulajdonítható meghibásodás okta. A jótállás a fogyasztó jogszabályból eredő jogait, így különösen a Polgári Törvénykönyv szerinti kötelezettségek és a termékjavítási jogok jogait nem érinti. ■ Tájékoztatjuk, hogy a fogyasztóvédelmi törvényben meghatározott fogyasztói jogvita bíróságon kívüli rendezése érdekében Ön a megyei (fővárosi) kereskedelmi és iparkamarák által működtetett békéltető testület eljárását is kezdeményezheti (a békéltető testületek elérhetősége: <https://bektetes.hu/index.php?id=testuletek>).

Hivatalos szerviz / Autoryzowana sieć serwisowa

revisioin 01 / 2021

Fast Hungary Kft.
2310, Szigetszentmiklós
Kántor u. 10
Hungary
Tel.: + 36/ 23 330 830
Fax: + 36/ 23 330 8274
fasthungary@fasthungary.hu
www.fasthungary.hu

A kereskedő tölti ki

Megnevezés:.....

Típus:..... Gyártási szám:

A termék azonosításra alkalmas részeinek meghatározása (ha alkalmazható):

Vásárlást igazoló bizonylat száma:.....

A vásárlás (üzembe helyezés) időpontja: 20..... hó.....nap.

Kereskedő bélyegzője:

Kereskedő aláírása:

Kereskedő címe:

Javítás esetén alkalmazandó

A kereskedő vagy szerviznél történő közvetlen bejelentés esetén a szerviz tölti ki

A jótállási igény bejelentésének időpontja:

Javításra átvétel időpontja:

Hiba oka:

Javítás módja:

A termék fogyasztó részére való visszaadásának időpontja:

A jótállás – kijavítás időtartamával meghosszabbított – új határideje:

Szerviz pecsétje:

Kereskedő pecsétje:

Kicserélés esetén alkalmazandó

A jótállási igény kicseréléssel került rendezésre.

A csere időpontja:

Kereskedő bélyegzője:

Tisztelt Fogyasztó!

Köszönjük, hogy termékünket választotta. Cégünk és szervizünk elérhetősége:

FAST Hungary Kft. H-2310 Szigetszentmiklós, Kántor út 10. Tel.: 06-23-330-905; 06-23-330-830;

Fax: 06-23-330-827, E-mail: szerviz@fasthungary.hu

Garantijos taisyklės

Šiam gaminiui suteikiama 24 mėnesių nuo įsigijimo datos garantija. Garantija apsiriboja žemiau pateikiamomis sąlygomis. Garantija skirta tik gaminiams, skirtiems buitiniam naudojimui. Dėl garantinio remonto pirkėjas gali kreiptis į pardavėjo parduotuvę, kurioje gaminį pirkė, arba į nurodytus įgaliotus techninės priežiūros centrus. Galutinis naudotojas įsipareigoja pateikti pretenziją nedelsiant po defekto atsiradimo, tačiau tik iki garantijos galiojimo periodo pabaigos. Galutinis naudotojas įsipareigoja bendradarbiauti patvirtinant gaminio defektus, dėl kurių pateikia pretenziją. Priimtas bus tik pilnai sukomplektuotas ir švarus (pagal higienos standartus) gaminys. Jei pretenzija dėl garantinio remonto bus pagrįsta, gaminio garantijos galiojimo periodas bus prailgintas atitinkamai periodu nuo pretenzijos pateikimo datos iki galutinio naudotojas pasiims sutaisytą gaminį arba iki datos, kada galutinis naudotojas turėtų pasiimti sutaisytą gaminį. Norėdamas gauti garantinio remonto paslaugas, galutinis naudotojas turi patvirtinti pretenziją pilnai užpildytais sekanciais dokumentais: pirkimo kvitu, garantiniu talonu, instaliavimo sertifikatu. . .

Garantija netaikoma: ■ Nukainotoms (brokuotoms) prekėms. ■ Įprastiniams susidėvičioms gaminio dalims ■ Gedimams, atsiradusiems neprofesionaliai ar neteisingai gaminį instaliavus, nesilaikant gaminio naudojimo instrukcijų, naudojant gaminį ne pagal įstatymų numatytus standartus ar įprastinius tokio tipo gaminį naudojimo procesus, naudojant gaminį kitaip paskirčiai nei numatyta. ■ Gedimams, atsiradusiems dėl netinkamos ar nepakankamos gaminio priežiūros. ■ Gedimams, atsiradusiems dėl purvo, nenugalimos jėgos aplinkybių (stichinių nelaimių, gaisro, potvynio, . . .). ■ Gedimams, atsiradusiems dėl prastos kokybės signalo, elektromagnetinio lauko trikdžių ir kt. ■ Rodus mechaninių pažeidimų (pvz. sulaužyti mygtukai, kritimo požymiai. . .). ■ Gedimams, atsiradusiems naudojant gaminį su netinkamomis laikmenomis, jungiant prie netinkamų tinklų, dedant į gaminį netinkamus maitinimo šaltinius (baterijas) ar dėl bet kokių kitų netinkamų naudojimo sąlygų (pvz. aukštos temperatūros, didelės drėgmės, žemės drebėjimų. . .). ■ Nustačius, kad gaminys taisytas, modifikuotas ar ardytas neįgaliotų tai daryti asmenų. ■ Jei galutinis naudotojas neturi visų reikalingų dokumentų, įrodančių jo teisę į garantinį remontą (pvz. dokumento, kur būtų nurodytas gaminio įsigijimo laikas ir vieta). ■ Jei data pateiktuose dokumentuose skiriasi nuo datos ant gaminio.

Warunki gwarancji

Produkt objęty jest 24 – miesięczną gwarancją, począwszy od daty zakupu przez klienta. Gwarancja jest ograniczona tylko do przedstawionych dalej warunków. Gwarancja obejmuje tylko produkty zakupione w Polsce i jest ważna tylko na terytorium Rzeczpospolitej Polskiej. Gwarancja obejmuje tylko produkty funkcjonujące w warunkach gospodarstwa domowego (nie dotyczy produktów oznaczonych jako „Professional“). Zgłoszenia gwarancyjne można dokonać w autoryzowanej sieci serwisowej lub w sklepie, gdzie produkt został nabyty. Użytkownik jest zobowiązany zgłosić usterkę niezwłocznie po jej wykryciu, a najpóźniej w ostatnim dniu obowiązywania okresu gwarancyjnego. Użytkownik jest zobowiązany do przedstawienia i udokumentowania usterki. Tylko kompletne i czyste produkty (zgodnie ze standardami higienicznymi) będą przyjmowane do naprawy. Usterki będą usuwane przez autoryzowany punkt serwisowy w możliwie krótkim terminie, nieprzekraczającym 14 dni roboczych. Okres gwarancji przedłuża się o czas pobytu sprzętu w serwisie. Klient może ubiegać się o wymianę sprzętu na wolny od wad, jeżeli punkt serwisowy stwierdzi na piśmie, że usunięcie wady jest niemożliwe. Aby produkt mógł być przyjęty przez serwis, użytkownik jest zobowiązany dostarczyć oryginały: dowodu zakupu (paragon lub faktura), podbitej i wypełnionej karty gwarancyjnej, certyfikatu instalacji (niektóre produkty).

Gwarancja zostaje unieważniona, jeśli:

■ usterka była widoczna w chwili zakupu, ■ usterka wynika z zwykłego użytkowania i zużycia, ■ produkt został uszkodzony z powodu złej instalacji, niezastosowania się do instrukcji obsługi lub użytkowania niezgodnego z przeznaczeniem, ■ produkt został uszkodzony z powodu złej konserwacji lub jej braku, ■ produkt został uszkodzony z powodu zanieczyszczenia, wypadku lub okoliczności o charakterze sił wyższych (powódź, pożar, wojny, zamieszki itp.) ■ produkt wykazuje złe działanie z powodu słabego sygnału, zakłóceń elektromagnetycznych itp., ■ produkt został uszkodzony mechanicznie (np. wyłamany przycisk, upadek, itp.), ■ produkt został uszkodzony z powodu użycia niewłaściwych materiałów eksploatacyjnych, nośników, akcesoriów, baterii, akumulatorów itp. lub z powodu użytkowania w złych warunkach (temperatura, wilgotność, wstrząsy itp.), ■ produkt był naprawiany lub modyfikowany przez nieautoryzowany personel, ■ użytkownik nie jest w stanie udowodnić zakupu (nieczytelny paragon lub faktura), ■ dane na przedstawionych dokumentach są inne niż na urzędzeniu, ■ produkt nie może być zidentyfikowany ze względu na uszkodzenie numeru seryjnego lub plomby gwarancyjnej.

Uab „Senuku Prekybos
Centras“ Garantinis Servisas
Jonavos G. 62, Lt-44192,
Kaunas, Lithuania
Tel.: +370 37 212 146
Tex.: +370 37 212 165
garrem@senukai.lt
www.senukai.lt

Fast Poland, Sp. z o.o. Ul.
Kwietniowa 36
05-090 Wypędy
Poland
Tel.: +48 697 690 228
Mail: serwis@fastpoland.pl
www.fastpoland.pl

