



FDU 200801-E

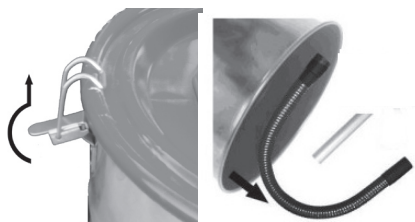
---

English .....	9
Čeština .....	25
Slovenčina .....	39
Magyarul .....	55
Polski .....	71
Nederlands .....	89
Italiano .....	101
Hrvatski .....	113
Français .....	123
Español .....	135
Deutsch .....	147
Srpski .....	157

1



2



A

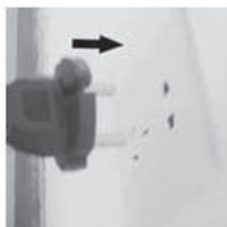


B

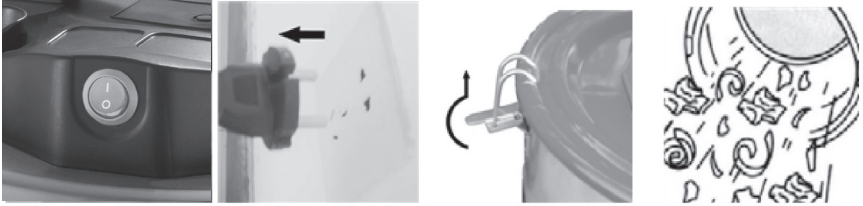


C

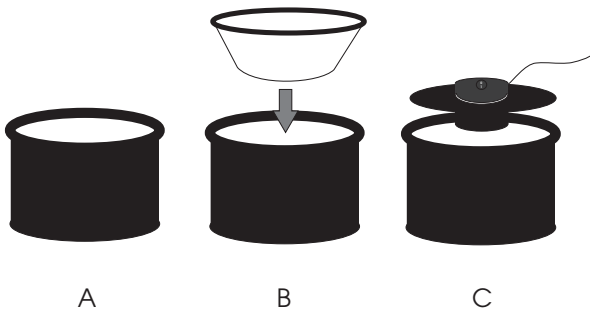
3



4



5

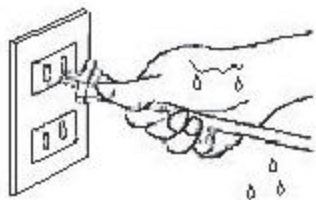


6

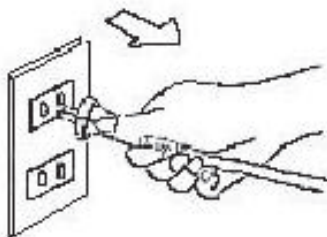
A



B



C



# Aspirateur à cendres

## MODE D'EMPLOI

**Nous vous remercions d'avoir choisi cet aspirateur à cendres. Avant la première utilisation, veuillez lire attentivement ce mode d'emploi et le conserver pour une utilisation ultérieure.**

## TABLES DES MATIÈRES

FIGURES EN ANNEXE.....	3
1. CONSIGNES DE SÉCURITÉ GÉNÉRALES .....	124
2. EXPLICATIONS DES SYMBOLES AVEC LES INSTRUCTIONS SUR L'APPAREIL .....	125
3. DESCRIPTION DE L'APPAREIL ET CONTENU DE LA LIVRAISON.....	126
4. INSTRUCTIONS DE SECURITÉ IMPORTANTES .....	127
5. MESURES DE SÉCURITÉ (FIG. 6) .....	128
6. MONTAGE DE L'ASPIRATEUR (FIG. 2) .....	128
7. INSTRUCTIONS D'UTILISATION .....	129
8. ENTRETIEN APRÈS L'UTILISATION .....	129
9. NETTOYAGE DU FILTRE .....	129
10. DONNÉES TECHNIQUES .....	130
11. ÉLIMINATION .....	131

# 1. CONSIGNES DE SÉCURITÉ GÉNÉRALES

## Avertissements de sécurité importants


- ✿ Sortir soigneusement le produit de son emballage et veiller à ne pas jeter les matériaux d'emballage avant de trouver toutes les pièces du produit.
- ✿ Conserver le produit dans un endroit sec et hors de la portée des enfants.
- ✿ Lire tous les avertissements et toutes les instructions. Le non-respect des avertissements et des consignes pourrait causer un choc électrique, un incendie et/ou des blessures graves.

## Emballage

Le produit est placé dans un emballage qui empêche les dommages durant le transport du produit. Cet emballage est une matière première et peut donc être remis au recyclage.

## Mode d'emploi

Avant la première utilisation de l'appareil, veuillez lire les consignes de sécurité et les instructions d'utilisation. Il faut se familiariser avec les commandes et avec l'utilisation correcte de l'appareil. Conserver soigneusement le présent mode d'emploi en cas de besoin futur. Au moins pendant la durée de la période de garantie, nous recommandons de conserver l'emballage d'origine, y compris les matériaux d'emballage intérieurs, le reçu et le certificat de garantie. En cas de transport, emballer l'appareil dans l'emballage d'origine du fabricant pour assurer une protection maximale du produit lors du transport éventuel (par exemple : un déménagement ou l'envoi au centre de services).

 **Remarque:** Si vous transmettez l'appareil à d'autres personnes, veuillez à leur remettre également le présent mode d'emploi. Le respect des instructions du mode d'emploi ci-joint suppose l'utilisation correcte de l'appareil. Le mode d'emploi contient également les instructions relatives aux opérateurs, à l'entretien et aux réparations.

**Le fabricant n'assume aucune responsabilité en cas d'accidents ou de dommages résultant du non-respect du présent mode d'emploi.**



## 2. EXPLICATIONS DES SYMBOLES AVEC LES INSTRUCTIONS SUR L'APPAREIL



Ce produit est fabriqué conformément aux normes approuvées.



Ce produit dispose de la certification de sécurité.



Avant l'utilisation de l'appareil, veuillez lire attentivement le mode d'emploi.



Ne pas aspirer de charbons ardents, objets brûlants ou objets aux températures supérieures à 40 °C (104 °F).



### 3. DESCRIPTION DE L'APPAREIL ET CONTENU DE LA LIVRAISON

#### **Description de l'appareil** (voir fig. 1)

- 1 – Interrupteur
- 2 – Poignée
- 3 – Couvercle supérieur du moteur
- 4 – Capot du bloc-moteur
- 5 – Câble d'alimentation
- 6 – Cuve de collecte
- 7 – Agrafes de fixation
- 10 – Filtre
- 13 – Tuyau flexible métallique
- 14 – Connexion du flexible
- 15 – Connexion du flexible
- 16 – Tube aluminium

#### **Contenu de la livraison**

Sortir l'appareil de son emballage avec précaution et vérifier si la livraison contient toutes les pièces suivantes :

- ✿ Aspirateur à cendres
- ✿ Filtre du coton
- ✿ Tuyau flexible métallique
- ✿ Buse aluminium
- ✿ Certificat de garantie
- ✿ Mode d'emploi

Si des pièces sont manquantes ou sont endommagées, veuillez contacter le vendeur auprès duquel vous avez acheté ce produit.

## 4. INSTRUCTIONS DE SÉCURITÉ IMPORTANTES

**⚠ ATTENTION!** Respecter les consignes suivantes pour éviter tout risque d'incendie, de choc électrique et d'accident.

- ✿ Ne jamais utiliser l'aspirateur pour ramasser les objets brûlants ou fumants, par ex. charbons ardents, mégots de cigarettes ou allumettes.



- ✿ Ne pas utiliser l'aspirateur quand le filtre n'est pas installé.
- ✿ Ne jamais laisser l'appareil sans surveillance lorsqu'il est sous tension électrique. Débrancher la fiche de la prise secteur si vous prévoyez une période prolongée de non utilisation de l'appareil et également avant toute opération d'entretien.
- ✿ Ne jamais utiliser l'appareil à l'extérieur ou sur des surfaces humides afin d'éviter tout risque de choc électrique. Cet appareil n'est pas un jouet pour les enfants. Une surveillance accrue est nécessaire lorsque l'appareil est utilisé par ou à proximité d'enfants.
- ✿ Respecter soigneusement les instructions d'utilisation du présent mode d'emploi et utiliser uniquement des accessoires recommandés par le fabricant.
- ✿ Ne pas utiliser l'appareil si le câble d'alimentation ou la fiche présentent des signes d'endommagement. Si votre appareil présente des dysfonctionnements, s'il est tombé, s'il est endommagé ou s'il a été laissé à l'extérieur ou s'il est entré en contact avec de l'eau, adressez-vous au service après-vente.
- ✿ Ne pas tirer sur le câble d'alimentation et ne pas l'utiliser pour transporter l'aspirateur. Veillez à ne pas coincer le câble dans une porte et à ne pas le faire passer par-dessus des arêtes et angles vifs. Veillez également à ne pas rouler sur le câble lors de l'utilisation de l'appareil. Éviter le contact du câble avec les surfaces chaudes.
- ✿ Pour débrancher l'appareil de la prise électrique, tirer toujours la fiche et jamais le câble.
- ✿ Ne jamais manipuler l'appareil les mains mouillées.
- ✿ Ne pas introduire d'objets étrangers dans les ouvertures de l'appareil et ne pas utiliser l'appareil si ces ouvertures sont obstruées. Maintenir les ouvertures propres et exemptes de poussières, de résidus, de cheveux et d'autres impuretés qui pourrait réduire le flux d'air.
- ✿ Tenir les cheveux, les vêtements amples, les doigts et les autres parties du corps éloignés des parties de l'appareil en mouvement.

- ✿ Avant de débrancher la fiche de la prise secteur, désactiver toutes les commandes.
- ✿ Il faut être particulièrement prudent lors du nettoyage des escaliers.
- ✿ Ne jamais aspirer de liquides, de substances inflammables ou explosives, par ex. l'essence, et ne pas utiliser l'appareil à proximité de ces substances.
- ✿ Pour le rembobinage du câble, tenir la fiche fermement. Ne pas laisser la fiche fouetter l'air lors du rembobinage du câble.
- ✿ Avant de mettre le flexible d'aspiration, retirer la fiche de la prise secteur.
- ✿ Ne pas utiliser l'aspirateur sans sac à poussière et/ou sans filtre.
- ✿ À des fins de sécurité, le câble d'alimentation endommagé de cet appareil doit être remplacé par le fabricant ou par son service après-vente.
- ✿ Cet appareil n'est pas prévu pour être utilisé par des personnes (y compris les enfants de moins de 8 ans) dont les capacités physiques, sensorielles ou mentales sont réduites, ou par ceux qui manquent d'expériences et/ou de connaissances. Ces personnes ne peuvent utiliser l'appareil que lorsqu'ils sont surveillés par une personne compétente ou lorsqu'ils ont précédemment reçu les instructions concernant la bonne utilisation de l'appareil par cette personne. Les enfants doivent rester sous la surveillance afin de garantir qu'ils ne jouent pas avec l'appareil.
- ✿ Cet aspirateur est exclusivement destiné au nettoyage à sec.

## 5. MESURES DE SÉCURITÉ (fig. 6)

- ✿ Ne pas aspirer de charbons ardents, objets brûlants ou objets aux températures supérieures à 40 °C (104 °F).
- ✿ Assurez-vous d'avoir les mains sèches avant de brancher la fiche dans la prise secteur.
- ✿ Ne jamais débrancher l'appareil du réseau électrique en tirant le câble, toujours débrancher en tirant sur la fiche.

## 6. MONTAGE DE L'ASPIRATEUR (fig. 2)

Toujours débrancher la fiche de la prise secteur avant de monter ou de démonter des accessoires.

- ✿ Préparer tous les accessoires (fig. 2/A).
- ✿ Raccorder le tube à la poignée du tuyau flexible (fig. 2/B).
- ✿ Assembler le tuyau flexible comme représenté sur la figure et insérer son extrémité équipée d'une connexion dans l'ouverture d'aspiration sur la partie supérieure de l'aspirateur. Pousser vers l'intérieur jusqu'à entendre un clic qui indique la bonne position (fig. 2/C).

## 7. INSTRUCTIONS D'UTILISATION

### Marche et Arrêt

- ✿ L'aspirateur se met en marche à l'aide de l'interrupteur MARCHE/ARRÊT (fig. 3).

### Après l'arrêt de l'aspirateur

- ✿ Une fois l'aspiration terminée, éteindre l'appareil par l'interrupteur et débrancher la fiche de la prise secteur. Retirer le tuyau flexible de l'ouverture d'aspiration en forçant légèrement. Finalement, vider la poussière de la cuve de collecte (fig. 4).

## 8. ENTRETIEN APRÈS L'UTILISATION

- ✿ Dévisser la vis de fixation du filtre et le retirer.
- ✿ Puis nettoyer ou remplacer le filtre.
- ✿ Lors du démontage du filtre, suivre les étapes représentées sur les figures 5/A, 5/B.
- ✿ Lors de l'installation du filtre, suivre les étapes représentées sur les figures 5/C.

## 9. NETTOYAGE DU FILTRE

- ✿ Il est conseillé de nettoyer le filtre au moins une fois par mois ou en cas de saleté visible, de la performance d'aspiration réduite ou du bruit inhabituel du moteur.
- ✿ **N** jamais utiliser l'aspirateur sans filtre installé. L'utilisation de l'aspirateur sans filtre installé entraîne l'endommagement du moteur.
- ✿ **A**vant chaque nettoyage du filtre, toujours mettre l'appareil hors tension.
- ✿ **L**e filtre ne peut pas être lavé au lave-vaisselle.
- ✿ **N**e pas sécher le filtre au sèche-cheveux.
- ✿ **L**a meilleure façon du séchage est de le secouer manuellement.

# 10. DONNÉES TECHNIQUES

<b>ASPIRATEUR À CENDRES:</b>	
Tension/Fréquence	220V-240V,50/60 Hz
Puissance absorbée	800 W
Aspiration des cendres	jusqu'à 40°C
Filtre	Filtre du coton
Cuve métallique	15 l
Tuyau flexible métallique	1 m
Buse aluminium	0,15 m
Poids	3,2 kg
Câble d'alimentation	3 m
Niveau du bruit	80 dB(A)

Le mode d'emploi est la traduction de l'original.

# 11. ÉLIMINATION

## INSTRUCTIONS ET INFORMATIONS CONCERNANT LE TRAITEMENT DE L'EMBALLAGE UTILISÉ

Déposer les matériaux d'emballage utilisés dans un endroit prévu par la commune au stockage des déchets.

### ÉLIMINATION DES APPAREILS ÉLECTRIQUES ET ÉLECTRONIQUES USAGÉS



Ce symbole figurant sur les produits ou sur les documents qui les accompagnent indique que les produits électriques et électroniques usagés ne doivent pas être jetés avec les ordures ménagères. Pour effectuer une élimination, récupération et recyclage corrects, veuillez remettre ces produits dans un point de collecte approprié. Comme alternative, dans certains pays de l'Union européenne ou dans d'autres pays européens, vous pouvez remettre vos produits à votre vendeur local contre l'achat d'un produit neuf équivalent. L'élimination correcte de ce produit permet de conserver les ressources naturelles précieuses et de prévenir les éventuels effets négatifs sur l'environnement et la santé humaine qui pourraient résulter d'une mauvaise élimination des déchets. Pour plus d'informations détaillées veuillez contacter la municipalité ou le point de collecte le plus proche. La mauvaise élimination de ce type de déchets justifie l'imposition d'une amende, conformément aux règlements nationaux.

#### **Pour les unités d'entreprise dans les pays de l'Union européenne**

Si vous souhaitez éliminer les appareils électriques et électroniques, veuillez vous renseigner auprès de votre vendeur ou fournisseur. L'élimination dans d'autres pays en dehors de l'Union européenne – ce symbole est valable dans l'Union européenne. Si vous souhaitez éliminer ce produit, veuillez vous renseigner sur le mode d'élimination approprié auprès des municipalités ou de votre vendeur.



Ce produit est conforme à toutes les exigences essentielles des directives de l'UE qui lui sont applicables.

Nous nous réservons le droit de modifier le texte, le design ainsi que les spécifications techniques sans préavis.



**FIELDMANN**<sup>®</sup>  
Home & Garden Performance

**Model /Modell /Modelis:** .....

**Záruční list / Záručný list /  
Warranty Certificate / Jótállási jegy /  
Garantijos taisyklės / Karta Gwarancyjna**

Výrobní číslo  
Výrobné číslo  
Serial No.  
Szériaszám  
Serijos Nr.  
Numer seryjny

Razítko a podpis prodejce  
Pečiatka a podpis predajcu  
Dealer's stamp  
A kereskedő bélyegzője  
Pardavėjo antspaudas  
Pieczętka i podpis sklepu

Datum prodeje  
Dátum predaja  
Date of purchase  
A vásárlás dátuma  
Pardavimo data  
Data zakupu



## Záruční podmínky

Prodávající poskytuje kupujícímu na výrobek záruku v trvání 24 měsíců od převzetí výrobku kupujícím. Záruka se poskytuje za dále uvedených podmínek. Záruka se vztahuje pouze na nové spotřební zboží prodané spotřebiteli pro běžné domácí použití. Práva z odpovědnosti za vady (reklamaci) může kupující uplatnit buď u prodávajícího, u kterého byl výrobek zakoupen nebo v níže uvedeném autorizovaném servisu. Kupující je povinen reklamaci uplatnit bez zbytečného odkladu, aby nedocházelo ke zhoršení vady, nejpozději však do konce záruční doby. Kupující je povinen poskytnout při reklamaci součinnost nutnou pro ověření existence reklamované vady. Do reklamačního řízení se přijímá pouze kompletní a z důvodů dodržení hygienických předpisů neznečištěný výrobek. V případě oprávněné reklamace se záruční doba prodlužuje o dobu od okamžiku uplatnění reklamace do okamžiku převzetí opraveného výrobku kupujícím nebo okamžiku, kdy je kupující po skončení opravy povinen výrobek převzít. Kupující je povinen prokázat svá práva reklamovat (doklad o zakoupení výrobku, záruční list, doklad o uvedení výrobku do provozu...).

### Záruka se nevztahuje zejména na:

- vady, na které byla poskytnuta sleva
- opotřebení a poškození vzniklé běžným užíváním výrobku
- poškození výrobku v důsledku neodborné či nesprávné instalace, použití výrobku v rozporu s návodem k použití, platnými právními předpisy a obecně známými a obvyklými způsoby používání, v důsledku použití výrobku k jinému účelu, než ke kterému je určen
- poškození výrobku v důsledku zanedbané nebo nesprávné údržby
- poškození výrobku způsobené jeho znečištěním, nehodou a zásahem vyšší moci (živelná událost, požár, vniknutí vody...)
- vady funkčnosti výrobku způsobené nevhodnou kvalitou signálu, rušivým elektromagnetickým polem apod.
- mechanické poškození výrobku (např. ulomení knoflíku, pád...)
- poškození způsobené použitím nevhodných médií, náplní, spotřebního materiálu (baterie) nebo nevhodnými provozními podmínkami (např. vysoké okolní teploty, vysoká vlhkost prostředí, otřesy...)
- poškození, úpravu nebo jiný zásah do výrobku provedený neoprávněnou nebo neautorizovanou osobou (servisem)
- případy, kdy kupující při reklamaci neprokáže oprávněnost svých práv (kdy a kde reklamovaný výrobek zakoupil)
- případy, kdy se údaje v předložených dokladech liší od údajů uvedených na výrobku
- případy, kdy reklamovaný výrobek nelze ztotožnit s výrobkem uvedeným v dokladech, kterými kupující prokazuje svá práva reklamovat (např. poškození výrobního čísla nebo záruční plomby přístroje, prepisované údaje v dokladech...)

## Záručné podmienky

Predávajúci poskytuje kupujúcemu na výrobok 24 mesiacov záruku od jeho prevzatia kupujúcim. Záruka sa poskytuje ďalej za nižšie uvedených podmienok. Záruka sa vzťahuje iba na spotrebný tovar predaný spotrebiteľovi na bežné domáce použitie. Práva zo zodpovednosti za chyby (reklamácie) môže kupujúci uplatniť buď u predávajúceho, u ktorého bol výrobok zakúpený alebo v nižšie uvedenom autorizovanom servise. Kupujúci je povinný reklamáciu uplatniť bez zbytočného odkladu, aby nedochádzalo ku zhoršeniu chyby, najneskôr však do konca záručnej doby. Kupujúci je povinný pri reklamacii spolupracovať pri overení existencie reklamovanej chyby. Do reklamačného procesu sa prijíma iba kompletný a z dôvodu dodržania hygienických predpisov neznečistený výrobok. V prípade oprávnenej reklamácie sa záručná doba predlžuje o dobu od okamžiku uplatnenia reklamácie do okamžiku prevzatia opraveného výrobku kupujúcim, kedy je kupujúci po skončení opravy povinný výrobok prevziať. Kupujúci je povinný preukázať svoje práva reklamovať (doklad o zakúpení výrobku, záručný list, doklad o uvedení výrobku do prevádzky...).

### Záruka sa nevztahuje na:

- chyby, na ktoré boli poskytnuté zľavy
- opotrebenia a poškodenia vzniknuté bežným užívaním výrobku
- poškodenie výrobku v dôsledku neodborné či nesprávne inštalácie, použitie výrobku v rozpore s návodom na použitie s platnými právnymi predpismi a všeobecne známymi a obvyklými spôsobmi používania, v dôsledku použitia výrobku za iným účelom, než na ktorý je určený
- poškodenie výrobku v dôsledku zanedbanej alebo nesprávnej údržby
- poškodenie výrobku spôsobené jeho znečistením, nehodou a zásahom vyššej moci (živelná udalosť, požiar, vniknutievody...)
- chyby funkčnosti výrobku spôsobené nevhodnou kvalitou signálu, rušivým elektromagnetickým polom a pod.
- mechanické poškodenie výrobku (napr. zlomenie gombíka, pád...)
- poškodenie spôsobené použitím nevhodných médií, náplní, spotrebného materiálu (batérie) alebo nevhodnými prevádzkovými podmienkami (napr. vysoké teploty v okolí, vysoká vlhkosť prostredia, otrasy...)
- poškodenie, úpravu alebo iný zásah do výrobku spôsobený neoprávněnou alebo neautorizovanou osobou (servisom)
- prípady, keď kupujúci pri reklamacii nepreukáže oprávněnost svojich práv (kedy a kde reklamovaný výrobok zakúpil)
- prípady, keď sa údaje v predložených dokladoch líšia od údajov uvedených na výrobku
- prípady, keď reklamovaný výrobok sa neshodujú s výrobkom uvedeným v dokladoch, ktorými kupujúci preukazuje svoje práva reklamovať (napr. poškodenie výrobného čísla alebo záručnej plomby prístroja, prepisované údaje v dokladoch...)

## Conditions of guarantee

This product is warranted for the period of 24 months from the date of purchase to the end-user. Warranty is limited to the following conditions. Warranty is referred only to the customer goods using for common domestic use. The claim for service can be applied either at dealer's shop where the product was bought, or at below mentioned authorized service shops. The end-user is obligated to set up a claim immediately when the defects appeared but only till the end of warranty period. The end-user is obligated to cooperate to certify the claiming defects. Only completed and clean (according to hygienic standards) product will be accepted. In case of eligible warranty claim the warranty period will be prolonged by the period from the date of claim application till the date of taking over the product by end-user, or the date the end-user is obligated to take it over. To obtain the service under this warranty, end-user is obligated to certify his claim with duly completed following documents: receipt, certificate of warranty, certificate of installation... **This warranty is void especially if apply as follows:**

- Defects which were put on sale.
- Wear-out or damage caused by common use.
- The product was damaged by unprofessional or wrong installation, used in contrary to the applicable instruction manual, used in contrary to legal enactment and common process of use or used for another purpose which has been designed for.
- The product was damaged by uncare-for or insufficient maintenance.
- The product was damaged by dirt, accident of force majeure (natural disaster, fire, flood, ...)
- Defects on functionality caused by low duality of signal, electromagnet field interference etc.
- The product was mechanically damaged (e.g. broken button, fall...)
- Damage caused by use of unsuitable media, fillings, expendable supplies (batteries) or by unsuitable working conditions (e.g. high temperatures, high humidity, quakes, ...)
- Repair, modification or other failure action to the product by unauthorized person.
- End-user did not prove enough his right to claim (time and place of purchase).
- Data on presented documents differs from data on products.
- Cases when the claiming product can not be identified according to the presented documents (e.g. the serial number or the warranty seal has been damaged).

## Autorizovaná servisní střediska / Autorizované servisné strediská / Authorized service centres

FAST ČR, a. s.  
U Sanitasu 1621 CZ  
251 01 Říčany  
Česká republika  
Tel.: +420/ 323 204 120  
Fax: +420/ 323 204 121  
servis.praha@fastcr.cz  
www.fastcr.cz

FAST ČR, a. s.  
Cejl 31  
CZ 602 00 Brno  
Česká republika  
Tel.: +420/ 531 010 295  
Fax: +420/ 531 010 296  
servis.brno@fastcr.cz  
www.fastcr.cz

Fast Plus, a. s.  
Na Pántoch 18  
SK 831 06 Bratislava  
Slovenská republika  
Tel.: +421/ 249 105 811  
Fax: +421/ 249 105 810  
fastplus@fastplus.sk  
www.fastplus.sk

## Jótállási jegy

■ A termék gyártója: FAST ČR, a.s. (U Sanitasa 1621, Říčany u Prahy 251 01, Csehország)  
■ A FAST Hungary Kft. (2310 Szigetszentmiklós, Kántor út 10.) mint a termék magyarországi importőre a jótállási jegyen feltüntetett típusú és gyártási számú készülékre jótállást biztosít a fogyasztók számára az alábbi feltételek szerint:  
■ A FAST Hungary Kft. a termék a fogyasztó részére történő átadástól (vásárlástól), illetve ha az üzembe helyezést a termék értékesítő vállalkozás vagy annak megbízottja végzi, az üzembe helyezéstől számított 24 hónapig, míg 250.000,- Ft eladási ár felett 36 hónapig tartó időtartamra vállal jótállást. Ha a terméket a fogyasztó az átadástól számított fél éven belül helyzeti üzembe, akkor a jótállást biztosító a termék átadásától kezdődik. A termék alkotórészeire és tartozékaira (pl. akkumulátor) a jótállási idő a termék átadásától számított 12 hónap.  
■ A jótállási igény a jótállási jeggyel, az átadással (ha releváns az üzembe helyezéstől) számított (i) 1 évig - 100.000,- Ft eladási árát meg nem haladó termék esetén; (ii) 2 évig - 250.000,- Ft eladási árát meg nem haladó termék esetén; (iii) 3 évig - 250.000,- Ft eladási árát meghaladó termék esetén a terméket értékesítő vállalkozásánál, annak székhelyén, vagy bármely telephelyén, fióktelepén, illetve mindhárom esetben a jótállási jegyen feltüntetett hivatalos szerviznél közvetlenül is, míg az előző (i) pont szerinti esetben, azaz 100.000,- Ft eladási árát meg nem haladó termék esetén a 13. hónaptól a 24. hónapig kizárólag a hivatalos szerviznél érvényesíthető. ■ Jótállási jegy hiányában a fogyasztói szerződés megkötését bizonyítottnak kell tekinteni, ha a fogyasztó bemutatja a termék ellenértékének megfizetését hitel érdemiően igazoló bizonylatot. Mindezek érdekében kérjük tisztelt Vásárlóinkat, hogy őrizzék meg a fizetési bizonylatot is. A jótállási időn belüli meghibásodás esetén a fogyasztó - választása szerint - (i) a hibás termék díjmentes kijavítását vagy kicserélését követelheti, kivéve, ha a választott igény teljesítése lehetetlen, vagy ha az a jótállásra kötelezettek a fogyasztó által érvényesíteni kívánt másik igény teljesítésével összehasonlítva aránytalan többletköltséget eredményezne, vagy (ii) ha a kötelezett a javítást, illetve kicserélést nem vállalata, vagy e kötelezettségének megfelelő határidőn belül, a fogyasztó érdekeit kímélve nem tud eleget tenni, vagy ha a fogyasztónak a javítástól vagy kicseréléstől fűződő érdeke megszűnt, akkor a fogyasztó megfelelő árleszállást igényelhet, vagy a hibát a kötelezett költségére maga javíthatja vagy mással javíttathatja vagy elállhat a szerződéstől. Jelenképpen hiba miatt

elállásnak nincs helye. A fogyasztó a választott jogáról másra kiterjedt terület át. Az áttéréssel okozott költséget köteles a jótállásra kötelezetteknek megfizetni, kivéve, ha az áttérésre a jótállásra kötelezett adott okot, vagy az áttérés egyébként indokolt volt. ■ Ha a jótállási időtartam alatt a termék első alkalommal történő javítása során megállapított nyer, hogy a termék nem javítható, a fogyasztó eltérő rendelkezése hiányában a termék a megállapítást követő 8 napon belül kicserélésre kerül. Ha a termék cseréjére nincs lehetőség, a fogyasztó által bemutatott, a termék ellenértékének megfizetését igazoló bizonylaton feltüntetett vételárát nyolc napon belül kell a fogyasztó részére visszatéríteni. ■ Ha a jótállási időtartam alatt a termék három alkalommal történő kijavítást követően ismét meghibásodik, a fogyasztó eltérő rendelkezése hiányában, valamint ha a fogyasztó nem igényli a vételár arányos leszállítását, és nem kívánja a terméket a jótállásra kötelezett költségére kijavítani vagy mással kijavíttatni, a termék 8 napon belül kicserélésre kerül. Ha a termék kicserélésére nincs lehetőség, a fogyasztó által bemutatott, a termék ellenértékének megfizetését igazoló bizonylaton feltüntetett vételárát nyolc napon belül kell a fogyasztó részére visszatéríteni. ■ Ha a termék kijavítására a kijavítási igény közlésétől számított 30. napig nem kerül sor, a fogyasztó eltérő rendelkezése hiányában a terméket a 30 napos határidő eredménytelen eltelte követő nyolc napon belül cserélni kell. Ha a termék cseréjére nincs lehetőség, a fogyasztó által bemutatott, a termék ellenértékének megfizetését igazoló bizonylaton feltüntetett vételárát a 30 napos kijavítási határidő eredménytelen eltelte követő nyolc napon belül kell a fogyasztó részére visszatéríteni. ■ A fogyasztó a hiba felfedezését követően késedelem nélkül, legkésőbb a felfedezéstől számított 2 hónapon belül köteles a hibát közölni. A bejelentés kapcsán kérjük vegye figyelembe, hogy a **jótállási igény kizárólag a jótállási határidőben érvényesíthető! Mindazonáltal a jótállási határidő meghosszabbodik a javításra átadás napjától kezdve azzal az idővel, amely alatt a fogyasztó a terméket a hiba miatt rendelkezés szerint nem használhatta.** Ha a jótállásra kötelezett jótállási kötelezettségének megfelelő határidőben nem tesz eleget, a jótállási igény a fogyasztó erre irányuló felhívásában tűzött megfelelő határidő eltelteitől számított 3 hónapon belül akkor is érvényesíthető bíróság előtt, ha a jótállási idő már eltelt. E határidő elmulasztása jogvesztéssel jár. A jótállási kötelezettség teljesítésével kapcsolatban felmerülő költségek a jótállás kötelezettjéé terhelik.

■ A 151/2003. (IX.22.) Korm.rendeletben meghatározott tartós fogyasztási cikk meghibásodása miatt a vásárlástól (üzembe helyezéstől) számított három munkanapon belül érvényesített csereigény esetén a terméket értékesítő vállalkozás nem hivatkozhat aránytalan többletköltségre, hanem köteles a tartós fogyasztási cikket kicserélni, feltéve, hogy a meghibásodás a rendeltetésszerű használatot akadályozza (és a csere nem lehetetlen). ■ Kijavítás esetén a fogyasztási cikkbe csak új alkatrész kerülhet beépítésre. Javítási- vagy csereigény esetén törekedni kell arra, hogy a kijavítás vagy kicserélés 15 napon belül megtörténjen. Ha a javítás vagy a csere időtartama a 15 napot meghaladja, akkor tájékoztatni kell a fogyasztót a javítás vagy a csere várható időtartamáról. A tájékoztatás a fogyasztó előzetes hozzájárulása esetén elektronikus úton, vagy a fogyasztó általi átvétel igazolására alkalmas más módon történik. A rögzített kijavítási igény esetén - a javításig, vagy tömegközlekedési eszközön kézi csomagként nem szállítható fogyasztási cikket - járművek kivételével - az üzemeltetés helyén kell megjavítani. Ha a javítás az üzemeltetés helyén nem végezhető el, a le- és felszerelésről, valamint az el- és visszaszállításról a jótállás kötelezettje, vagy - a javítószolgáltatnál közvetlenül érvényesített kijavítási igény esetén - a javítószolgáltat gondoskodik.  
■ Nem tartozik jótállás alá a hiba és a jótállásra kötelezett mentesül a jótállási kötelezettség alól, ha bizonyítja, hogy a hiba oka a termék fogyasztó részére való átadását követően keletkezett, így például ha a hibát ■ nem rendeltetésszerű használat, használati útmutató figyelmen kívül hagyása, helytelen szállítás vagy tárolás, leejtés, rongálás, elemi kár, készüléken kívüli ok (pl. hálozati feszültség megengedettnél nagyobb ingadozása) ■ illetéktelen átalakítás, beavatkozás, nem hivatalos szerviz által végzett szakszerűtlen javítás ■ fogyasztó feladatát képező karbantartási munkák elmulasztása ■ normál, természetesen elhasználódásra visszavezethető (pl. elem lemerülése) vagy üzemszervi kopásnak tulajdonítható meghibásodás okozta. A jótállás a fogyasztó jogszabályból eredő jogait, így különösen a Polgári Törvénykönyv szerinti kötelezettségek és a jótállási kötelezettség közötti különbségek miatt nem érinti. ■ Tájékoztatjuk, hogy a fogyasztóvédelmi törvényben meghatározott fogyasztói jogvita bíróságon kívüli rendezése érdekében Ön a megyei (fővárosi) kereskedelmi és iparkamarák által működtetett békéltető testület eljárását is kezdeményezheti (a békéltető testületek elérhetősége: <https://bektetes.hu/index.php?id=testuletek>).

Hivatalos szerviz / Autoryzowana sieć serwisowa

revisioin 01 / 2021

Fast Hungary Kft.  
2310, Szigetszentmiklós  
Kántor u. 10  
Hungary  
Tel.: + 36/ 23 330 830  
Fax: + 36/ 23 330 8274  
fasthungary@fasthungary.hu  
www.fasthungary.hu

## A kereskedő tölti ki

Megnevezés:.....

Típus:..... Gyártási szám: .....

A termék azonosításra alkalmas részeinek meghatározása (ha alkalmazható): .....

Vásárlást igazoló bizonylat száma:.....

A vásárlás (üzembe helyezés) időpontja: 20..... hó.....nap.

Kereskedő bélyegzője:

Kereskedő aláírása: .....

Kereskedő címe: .....

## Javítás esetén alkalmazandó

### A kereskedő vagy szerviznél történő közvetlen bejelentés esetén a szerviz tölti ki

A jótállási igény bejelentésének időpontja: .....

Javításra átvétel időpontja: .....

Hiba oka: .....

Javítás módja: .....

A termék fogyasztó részére való visszaadásának időpontja: .....

A jótállás – kijavítás időtartamával meghosszabbított – új határideje: .....

Szerviz pecsétje:

Kereskedő pecsétje: .....

## Kicserélés esetén alkalmazandó

A jótállási igény kicseréléssel került rendezésre.

A csere időpontja: .....

Kereskedő bélyegzője:

Tisztelt Fogyasztó!

Köszönjük, hogy termékünket választotta. Cégünk és szervizünk elérhetősége:

**FAST Hungary Kft.** H-2310 Szigetszentmiklós, Kántor út 10. Tel.: 06-23-330-905; 06-23-330-830;

Fax: 06-23-330-827, E-mail: [szerviz@fasthungary.hu](mailto:szerviz@fasthungary.hu)

## Garantijos taisyklės

Šiam gaminiui suteikiama 24 mėnesių nuo įsigijimo datos garantija. Garantija apsiriboja žemiau pateikiamomis sąlygomis. Garantija skirta tik gaminiams, skirtiems buitiniam naudojimui. Dėl garantinio remonto pirkėjas gali kreiptis į pardavėjo parduotuvę, kurioje gaminį pirkė, arba į nurodytus įgaliotus techninės priežiūros centrus. Galutinis naudotojas įsipareigoja pateikti pretenziją nedelsiant po defekto atsiradimo, tačiau tik iki garantijos galiojimo periodo pabaigos. Galutinis naudotojas įsipareigoja bendradarbiauti patvirtinant gaminio defektus, dėl kurių pateikia pretenziją. Priimtas bus tik pilnai sukomplektuotas ir švarus (pagal higienos standartus) gaminys. Jei pretenzija dėl garantinio remonto bus pagrįsta, gaminio garantijos galiojimo periodas bus prailgintas atitinkamai periodu nuo pretenzijos pateikimo datos iki galutinio naudotojas pasiims sutaisytą gaminį arba iki datos, kada galutinis naudotojas turėtų pasiimti sutaisytą gaminį. Norėdamas gauti garantinio remonto paslaugas, galutinis naudotojas turi patvirtinti pretenziją pilnai užpildytais sekanciais dokumentais: pirkimo kvitu, garantiniu talonu, instaliavimo sertifikatu. . .

**Garantija netaikoma:** ■ Nukainotoms (brokuotoms) prekėms. ■ Įprastiniams susidėvičioms gaminio dalims ■ Gedimams, atsiradusiems neprofesionaliai ar neteisingai gaminį instaliavus, nesilaikant gaminio naudojimo instrukcijų, naudojant gaminį ne pagal įstatymų numatytus standartus ar įprastinius tokio tipo gaminijų naudojimo procesus, naudojant gaminį kitaip paskirčiai nei numatyta. ■ Gedimams, atsiradusiems dėl netinkamos ar nepakankamos gaminio priežiūros. ■ Gedimams, atsiradusiems dėl purvo, nenugalimos jėgos aplinkybių (stichinių nelaimių, gaisro, potvynio, . . .). ■ Gedimams, atsiradusiems dėl prastos kokybės signalo, elektromagnetinio lauko trikdžių ir kt. ■ Rodus mechaninių pažeidimų (pvz. sulaužyti mygtukai, kritimo požymiai. . .). ■ Gedimams, atsiradusiems naudojant gaminį su netinkamomis laikmenomis, jungiant prie netinkamų tinklų, dedant į gaminį netinkamus maitinimo šaltinius (baterijas) ar dėl bet kokių kitų netinkamų naudojimo sąlygų (pvz. aukštos temperatūros, didelės drėgmės, žemės drebėjimų. . .). ■ Nustačius, kad gaminys taisytas, modifikuotas ar ardytas neįgalotų tai daryti asmenų. ■ Jei galutinis naudotojas neturi visų reikalingų dokumentų, įrodančių jo teisę į garantinį remontą (pvz. dokumento, kur būtų nurodytas gaminio įsigijimo laikas ir vieta). ■ Jei data pateiktuose dokumentuose skiriasi nuo datos ant gaminio.

## Warunki gwarancji

Produkt objęty jest 24 – miesięczną gwarancją, począwszy od daty zakupu przez klienta. Gwarancja jest ograniczona tylko do przedstawionych dalej warunków. Gwarancja obejmuje tylko produkty zakupione w Polsce i jest ważna tylko na terytorium Rzeczpospolitej Polskiej. Gwarancja obejmuje tylko produkty funkcjonujące w warunkach gospodarstwa domowego (nie dotyczy produktów oznaczonych jako „Professional“). Zgłoszenia gwarancyjne można dokonać w autoryzowanej sieci serwisowej lub w sklepie, gdzie produkt został nabyty. Użytkownik jest zobowiązany zgłosić usterkę niezwłocznie po jej wykryciu, a najpóźniej w ostatnim dniu obowiązywania okresu gwarancyjnego. Użytkownik jest zobowiązany do przedstawienia i udokumentowania usterki. Tylko kompletne i czyste produkty (zgodnie ze standardami higienicznymi) będą przyjmowane do naprawy. Usterki będą usuwane przez autoryzowany punkt serwisowy w możliwie krótkim terminie, nieprzekraczającym 14 dni roboczych. Okres gwarancji przedłuża się o czas pobytu sprzętu w serwisie. Klient może ubiegać się o wymianę sprzętu na wolny od wad, jeżeli punkt serwisowy stwierdzi na piśmie, że usunięcie wady jest niemożliwe. Aby produkt mógł być przyjęty przez serwis, użytkownik jest zobowiązany dostarczyć oryginały: dowodu zakupu (paragon lub faktura), podbitej i wypełnionej karty gwarancyjnej, certyfikatu instalacji (niektóre produkty).

### Gwarancja zostaje unieważniona, jeśli:

■ usterka była widoczna w chwili zakupu, ■ usterka wynika z zwykłego użytkowania i zużycia, ■ produkt został uszkodzony z powodu złej instalacji, niezastosowania się do instrukcji obsługi lub użytkowania niezgodnego z przeznaczeniem, ■ produkt został uszkodzony z powodu złej konserwacji lub jej braku, ■ produkt został uszkodzony z powodu zanieczyszczenia, wypadku lub okoliczności o charakterze sił wyższych (powódź, pożar, wojny, zamieszki itp.) ■ produkt wykazuje złe działanie z powodu słabego sygnału, zakłóceń elektromagnetycznych itp., ■ produkt został uszkodzony mechanicznie (np. wyłamany przycisk, upadek, itp.), ■ produkt został uszkodzony z powodu użycia niewłaściwych materiałów eksploatacyjnych, nośników, akcesoriów, baterii, akumulatorów itp. lub z powodu użytkowania w złych warunkach (temperatura, wilgotność, wstrząsy itp.), ■ produkt był naprawiany lub modyfikowany przez nieautoryzowany personel, ■ użytkownik nie jest w stanie udowodnić zakupu (nieczytelny paragon lub faktura), ■ dane na przedstawionych dokumentach są inne niż na urzędzeniu, ■ produkt nie może być zidentyfikowany ze względu na uszkodzenie numeru seryjnego lub plomby gwarancyjnej.

Uab „Senuku Prekybos  
Centras“ Garantinis Servisas  
Jonavos G. 62, Lt-44192,  
Kaunas, Lithuania  
Tel.: +370 37 212 146  
Tex.: +370 37 212 165  
garrem@senukai.lt  
www.senukai.lt

Fast Poland, Sp. z o.o. Ul.  
Kwietniowa 36  
05-090 Wypędy  
Poland  
Tel.: +48 697 690 228  
Mail: serwis@fastpoland.pl  
www.fastpoland.pl

