



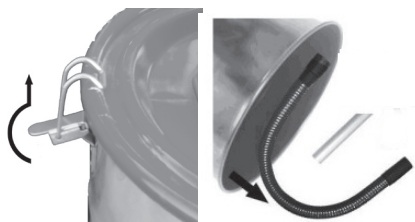
FDU 200801-E

English	9
Čeština	25
Slovenčina	39
Magyarul	55
Polski	71
Nederlands	89
Italiano	101
Hrvatski	113
Français	123
Español	135
Deutsch	147
Srpski	157

1



2



A

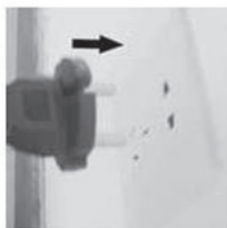


B

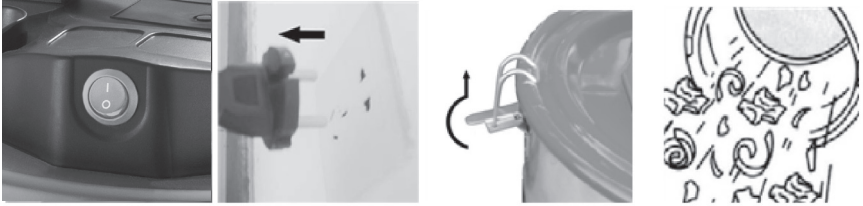


C

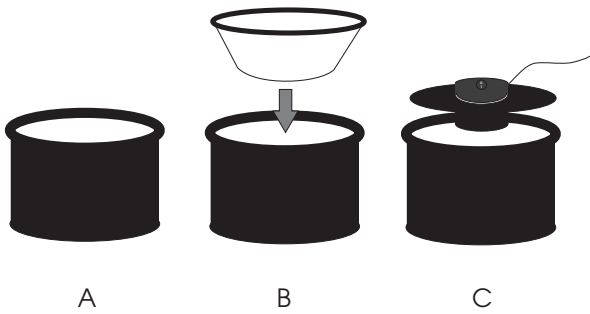
3



4



5

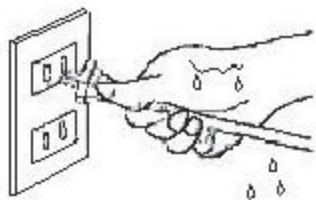


6

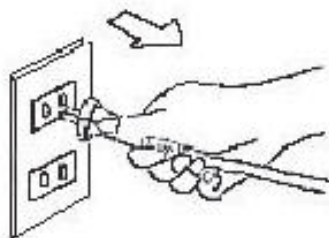
A



B



C



Usisivač prepela

UPUTA ZA OPSLUŽIVANJE

Zahvaljujemo se Vama na kupovini ovog usisivača pepela. Prije nego što ga počnete koristiti, pročitajte molim pažljivo ovu uputu za opsluživanje i sačuvajte za slučaj slijedeće upotrebe.

SADRŽAJ

ILUSTRIRANI PRILOG.....	3
1. OPĆI SIGURNOSNI PROPISI	114
2. OBJAŠNJENJE NALJEPNICA SA INSTRUKCIJAMA NA STROJU	115
3. OPIS STROJA I SADRŽAJ ISPORUKE	116
4. VAŽNE SIGURNOSNE INSTRUKCIJE	117
5. SIGURNOSNE MJERE	118
6. MONTAŽA USISIVAČA	118
7. UPUTA ZA OPSLUŽIVANJE	118
8. ODRŽAVANJE NAKON KORIŠTENJA	119
9. ČIŠĆENJE FILTRA	119
10. TEHNIČKI PODACI	119
11. LIKVIDACIJA	120

1. OPĆI SIGURNOSNI PROPISI

Važna sigurnosna upozorenja


- ✿ Pažljivo otpakirajte proizvod i budite oprezni da ne zbacite bilo koji dio ambalaže prije nego što pronađete sve dijelove proizvoda.
- ✿ Držite proizvod na suhom mjestu, izvan dohvata djece.
- ✿ Pročitajte sva upozorenja i instrukcije. Nepoštivanje pridržavanja se upozorenja i instrukcija može uzrokovati strujni udar, požara i / ili teške ozljede.

Ambalaža

Proizvod je smješten u ambalaži koja brani oštećenju kod transporta. Ova ambalaža je sirovina i moguće je ovu dati na recikliranje.

Uputa za korištenje

Prije nego što počnete s radom, pročitajte sljedeće sigurnosne propise i instrukcije za korištenje. Upoznajte se s elementima za opsluživanje i pravilnim korištenjem opreme. Uputu pomno sačuvajte za buduće potrebe. Barem tijekom jamstvenog razdoblja, preporučujemo sačuvati originalno pakiranje, uključujući i unutarnji materijal za pakiranje, račun i jamstveni list. U slučaju prijevoza, pakirajte stroj ponovo u originalnu kartonsku kutiju od proizvođača, kako bi se osigurala maksimalna zaštita tijekom transporta (npr., seoba ili slanje na servisno mjesto).

 **Bilješka:** Ako stroj dajete drugim osobama na raspolaganje, predajte ovaj zajedno sa uputom. Pridržavanje se priložene upute za opsluživanje je pretpostavka pravilnog korištenja stroja. Uputa za opsluživanje također sadrži upute za opsluživanje, održavanje i popravku.

Proizvođač ne preuzima odgovornost za nezgode ili štete koje proizlaze iz nepoštivanja ove upute.

2. OBJAŠNENJE NALJEPNICA SA INSTRUCIJAMA NA STROJU



Ovaj proizvod je proizveden u skladu sa odgovarajućim standardima.



Ovaj proizvod je opremljen certifikatom sigurnosti.



Prije korištenja stroja pažljivo pročitajte uputu za opsluživanje.



Ne usisivajte užarene ugljene, predmete koje gori , predmete koje prekoračuju temperaturu od 40 ° C (104 ° F).



3. OPIS STROJA I SADRŽAJ ISPORUKE

Opis stroja (vidi sliku 1)

- 1 – prekidač
- 2 – držač
- 3 – gornji poklopac motora
- 4 – zaštitnik tijela motorae
- 5 – kabel za napajanje
- 6 – spremnik za prikupljanje
- 7 – stezaljke
- 10 – filter
- 13 – metalno crijevo
- 14 – priključak crijeva
- 15 – ručka crijeva
- 16 – aluminijska tuba

Sadržaj isporuke

Stroj oprezno izvadite iz ambalaže i provjerite, da li su slijedeći dijelovi kompletni:

- ✿ Usisivač pepela
- ✿ Pamuk filter
- ✿ Metalno crijevo
- ✿ Aluminijsko crijevo
- ✿ Jamstveni list
- ✿ Uputa za opsluživanje

Ukoliko dijelovi fale ili su odštećene, obratite se molim prodavaocu, tamo gdje je stroj kupljen.

4. VAŽNE SIGURNOSNE INSTRUKCIJE

⚠ PAŽNJA! Pridržavajte se slijedećih uputa radi eliminiranja rizika od požara, strujnog udara i ozljeda.

- ✿ Nikada ne usisivajte predmete koje gore ili dimi, npr. užarene ugljene, opuške cigareta ili šibice.



- ✿ Nemojte koristiti usisivač bez instaliranog filtra.
- ✿ Nikada ne ostavljajte aparat bez nadzora kada je pod naponom. Izvucite utikač iz mrežne utičnice, kada aparat nećete koristiti za neko vrijeme i prije bilo kakve aktivnosti povezane s njenim održavanjem.
- ✿ Nikada ne koristite aparat na vanjskoj sredini, na mokroj površini, ugrožavao bi rizik od strujnog udara. Ovaj aparat nije igračka za djecu. U slučaju da ovaj aparat opslužuje dijete ili se koristi u blizini djece, mora biti osiguran strogi nadzor.
- ✿ Koristite aparat točno kako je navedeno u ovim instrukcijama, koje su navedene u ovoj uputi za opsluživanje i koristite samo pribor preporučeni od strane proizvođača.
- ✿ Nemojte koristiti aparat ako kabel za napajanje ili utikač pokazuje znakove oštećenja. Kontaktirajte službu za korisnike u slučajevima, kada primijenite kvar Vašeg aparata, ako aparat pao na pod, bio je oštećen, ostao je na vanjskoj sredini ili je došlo do dodira s vodom.
- ✿ Nemojte povlačiti kabel za napajanje i koristiti kabel kao ručku prilikom premještanja aparata. Budite oprezni da ne pritisnete kabel do vrata i da se kabel ne vuče preko oštrih rubova i uglova. Vodite računa da kabel ne pritiskaste u vrata i da nije vučen preko oštre rubove i kutove. Također vodite računa da kod rada ne prolazite kotačima skroz kabel aparata. Štitite kabel prije dodira vrućih površina.
- ✿ Kod izvlačenja aparata od dovoda električne energije nemojte izvlačiti utikač iz utičnice vučenjem kabela, držite uvijek za utikač.
- ✿ Pri rukovanju sa aparatom uvijek držite ruke suhe.
- ✿ Nemojte umetati u otvor aparata nikakve strane predmete, a ako su otvori zagušeni, ne puštajte aparat u rad. Otvore održavajte čiste i uklanjajte prašinu, zapuštene ostatke, kaosu i sve udruge nečistoće, koje mogu negativno utjecati na protok zraka.
- ✿ Držite Vašu kosu, labavu odjeću, prste i sve ostale dijelove tijela van dometa od pokretnih dijelova aparata.

- ✿ Sve elemente za podešavanje aparata najprije isključite a zatim izvadite utikač iz mrežne utičnice.
- ✿ Budite posebno oprezni prilikom čišćenja stepenica.
- ✿ Nikada ne usisivati tekućine, zapaljive ili eksplozivne tvari, kao što su benzin, nemojte koristiti usisivač u blizini ovih stvari, nemojte ostaviti utičnicu slobodno oscilirati u prostoru.
- ✿ Prije stavljanja crijeva za usisavanje prvo povucite utikač iz mrežne utičnice.
- ✿ Nikada nemojte koristiti usisivač bez vrećica za prašinu i / ili filtra.
- ✿ Oštećen dovodni kabel za napajanje ovog aparata mora zbog sigurnosnih razloga biti zamijeniti proizvođač, njegovo servisno radilište.
- ✿ Ovaj aparat nije namijenjen za uporabu od strane osoba (uključujući djecu do 8 godina starosti) sa smanjenim fizičkim, senzornim ili mentalnim sposobnostima i/ili nedostatkom iskustva i / ili znanja. Opsluživanje ovog aparata takvim osobama jedino je moguće uz pretpostavku da njihova sigurnost će biti pod nadzorom kompetentne osobe ili da osoba dobavi pouku, kako pravilno aparat posluživati. Djeca moraju biti pod nadzorom zbog osiguranja da se ne igraju s aparatom.
- ✿ Ovaj usisivač je namijenjen samo za usisivanje za suho.

5. BEZBEDNOSNE MJERE (slika.6)

- ✿ Nemojte usisivati užarene ugljene, zapaljive predmete, predmete prelazeći 40 °C (104° F).
- ✿ se, da su Vaše ruke suhe prije nego što priključite utikač u mrežnu utičnicu.
- ✿ ne isključujte aparat iz električne mreže vučenjem kabela, uvijek isključite vučenjem iz utikača.

6. MONTAŽA USISIVAČA (slika 2)

Prije montaže ili demontaže pojedinih dijelova uvijek najprije isključite utikač iz mrežne utičnice.

- ✿ Pripremite sve dijelove pribora (slika 2/A).
- ✿ Na ručku crijeva stavite crijevo (slika 2/B).
- ✿ Fleksibilno crijevo stavite prema slici i kraj s priključkom umetnite u usisni otvor na gornjoj strani usisivača. Pritisnite u pravcu unutra, u pravilnom položaju crijeva ćete čuti klik (slika 2 / C).

7. INSTRUKCIJE ZA OPSLUŽIVANJE

Uključenje i isključivanje

- ✿ Usisivač se uključuje pomoću prekidača UKLJ./ISKL (slika 3).

Nakon isključenja usisivača

Nakon okončanje usisivanja isključite aparat prekidačem i izvadite utikač iz mrežne utičnice. Crijeva izvadite iz usisnog otvora, izvlačenje crijeva zahtjeva blage snage. Na kraju uklonite iz sabirnog spremnika nakupljenu prašinu (slika 4).

8. ODRŽAVANJE NAKON KORIŠTENJA

- ✿ Odšarafite vijak koji osigurava filtar i filtar izvlačite.
- ✿ Nakon toga filtar očistite ili zamijenite.
- ✿ Kod demontaže filtra postupajte u koracima prema slikama 5/A, 5/B.
- ✿ Kod montaže filtra postupajte u koracima prema slikama 5/C.

9. ČIŠĆENJE FILTRA

- ✿ Filtar preporučujemo čistiti najmanje jednom mjesečno ili u slučaju vidljivog onečišćenja ili ograničene usisne snage i povećane buke motora nego što je normalno.
- ✿ Nikada ne smijete koristiti usisivač bez instaliranoga filtra . Usisivač bez instaliranog filtra će oštetiti motor.
- ✿ Prije čišćenja uvijek isključite usisivač od dovoda napajanja.
- ✿ Filtar inje moguće prati u stroju za pranje posuđa.
- ✿ Nemojte za sušenje filtra koristiti sušilo za kosu.
- ✿ Najbolji način je filtar tuci ručno.

10. TEHNIČKI PODACI

USISIVAČ PREPELA:	
Napon / frekvencija	220V-240V,50/60 Hz
Snaga	800 W
Usisivanje pepela	do 40°C
Filtar	Pamuk filter
Metalna posuda	15 l
Metalno crijevo	1 m
Aluminijsko crijevo	0,15 m
Težina - masa	3,2 kg
Dovodni kabel	3 m
Bučnost	80 dB(A)

Korisnički priručnik je u jezičnoj kombinaciji.

11. LIKVIDACIJA

UPUTE I INSTRUKCIJE O ODLAGANJU ISKORIŠTENE AMBALAŽE

Iskorišteni materijal ambalaže odložite na mjesto namijenjeno općinom za odlaganje otpada.

LIKVIDACIJA KORIŠTENIH ELEKTRIČNIH I ELEKTRONSKIH UREĐAJA



Ovaj simbol na proizvodima ili u pratećim dokumentima znači da iskorišteni električni i elektronički proizvodi ne mogu biti miješani sa standardnim komunalnim otpadom. Za ispravnu likvidaciju, renoviranje i recikliranje odložite ove proizvode na određena sabirna mjesta. Alternativno u nekim zemljama Europske unije ili u drugim europskim zemljama možete vratiti svoje proizvode lokalnom prodavatelju prilikom kupnje ekvivalentnog novog proizvoda. Ispravnom likvidacijom ovog proizvoda pomažete održati cijenjene prirodne izvore i tako stavljeni novčane kazane na životni okoliš i ljudsko zdravlje, što bi moglo prouzrokovati posljedice neispravne likvidacije otpada. Za više detaljna obratite se mjesnim vlastima ili najbližim odlagalištima. Kod neispravne likvidaciji ove vrste otpada mogu biti u skladu s narodnim propisima naplaćene novčane kazne.

Za privredne subjekte u zemljama Europske unije

Ukoliko hoćete likvidirati električne i elektroničke uređaje, zatražite potrebne informacije od vašeg prodavatelja ili dobavljača. Likvidacija u drugim zemljama izvan Europske unije. Ovaj simbol je važeći u Europskoj uniji. Ukoliko hoćete ovaj proizvod likvidirati, zahtijevajte potrebne informacije za ispravan način likvidacije od lokalnih vlasti svog prodavatelja.



Ovaj proizvod zadovoljava sve temeljne zahtjeve smjernica EU, koje se odnose na njega.

Izmjene u tekstu, dizajnu i u tehničkim specifikacijama mogu se promijeniti bez prethodne najave i zadržavamo pravo da ih promijenimo.



FIELDMANN®
Home & Garden Performance

Model /Modell /Modelis:

**Záruční list / Záručný list /
Warranty Certificate / Jótállási jegy /
Garantijos taisyklės / Karta Gwarancyjna**

Výrobní číslo
Výrobné číslo
Serial No.
Szériaszám
Serijos Nr.
Numer seryjny

Razítko a podpis prodejce
Pečiatka a podpis predajcu
Dealer's stamp
A kereskedő bélyegzője
Pardavėjo antspaudas
Pieczęćka i podpis sklepu

Datum prodeje
Dátum predaja
Date of purchase
A vásárlás dátuma
Pardavimo data
Data zakupu

Záruční podmínky

Prodávající poskytuje kupujícímu na výrobek záruku v trvání 24 měsíců od převzetí výrobku kupujícím. Záruka se poskytuje za dále uvedených podmínek. Záruka se vztahuje pouze na nové spotřební zboží prodané spotřebiteli pro běžné domácí použití. Práva z odpovědnosti za vady (reklamací) může kupující uplatnit buď u prodávajícího, u kterého byl výrobek zakoupen nebo v níže uvedeném autorizovaném servisu. Kupující je povinen reklamaci uplatnit bez zbytečného odkladu, aby nedošlo ke zhoršení vady, nejpozději však do konce záruční doby. Kupující je povinen poskytnout při reklamaci součinnost nutnou pro ověření existence reklamované vady. Do reklamačního řízení se přijímá pouze kompletní a z důvodů dodržení hygienických předpisů neznečištěný výrobek. V případě oprávněné reklamací se záruční doba prodlužuje o dobu od okamžiku uplatnění reklamací do okamžiku převzetí opraveného výrobku kupujícím nebo okamžiku, kdy je kupující po skončení opravy povinen výrobek převzít. Kupující je povinen prokázat svá práva reklamovat (doklad o zakoupení výrobku, záruční list, doklad o uvedení výrobku do provozu...).

Záruka se nevztahuje zejména na:

- vady, na které byla poskytnuta sleva
- opotřebení a poškození vzniklé běžným užíváním výrobku
- poškození výrobku v důsledku neodborné či nesprávné instalace, použití výrobku v rozporu s návodem k použití, platnými právními předpisy a obecně známými a obvyklými způsoby používání, v důsledku použití výrobku k jinému účelu, než ke kterému je určen
- poškození výrobku v důsledku zanedbané nebo nesprávné údržby
- poškození výrobku způsobené jeho znečištěním, nehodou a zásahem vyšší moci (živelná událost, požár, vniknutí vody...)
- vady funkčnosti výrobku způsobené nevhodnou kvalitou signálu, rušivým elektromagnetickým polem apod.
- mechanické poškození výrobku (např. ulomení knoflíku, pád...)
- poškození způsobené použitím nevhodných médií, náplní, spotřebního materiálu (baterie) nebo nevhodnými provozními podmínkami (např. vysoké okolní teploty, vysoká vlhkost prostředí, otřesy...)
- poškození, úpravu nebo jiný zásah do výrobku provedený neoprávněnou nebo neautorizovanou osobou (servisem)
- případy, kdy kupující při reklamaci neprokáže oprávněnost svých práv (kdy a kde reklamovaný výrobek zakoupil)
- případy, kdy se údaje v předložených dokladech liší od údajů uvedených na výrobku
- případy, kdy reklamovaný výrobek nelze ztotožnit s výrobkem uvedeným v dokladech, kterými kupující prokazuje svá práva reklamovat (např. poškození výrobního čísla nebo záruční plomby přístroje, prepisované údaje v dokladech...)

Záručné podmienky

Predávajúci poskytuje kupujúcemu na výrobok 24 mesiacov záruku od jeho prevzatia kupujúcim. Záruka sa poskytuje ďalej za nižšie uvedených podmienok. Záruka sa vzťahuje iba na spotrebný tovar predaný spotrebiteľovi na bežné domáce použitie. Práva zo zodpovednosti za chyby (reklamácie) môže kupujúci uplatniť buď u predávajúceho, u ktorého bol výrobok zakúpený alebo v nižšie uvedenom autorizovanom servise. Kupujúci je povinný reklamáciu uplatniť bez zbytočného odkladu, aby nedochádzalo ku zhoršeniu chyby, najneskôr však do konca záručnej doby. Kupujúci je povinný pri reklamacii spolupracovať pri overení existencie reklamovanej chyby. Do reklamačného procesu sa prijíma iba kompletný a z dôvodu dodržania hygienických predpisov neznečistený výrobok. V prípade oprávnenej reklamacie sa záručná doba predlžuje o dobu od okamžiku uplatnenia reklamácie do okamžiku prevzatia opraveného výrobku kupujúcim, kedy je kupujúci po skončení opravy povinný výrobok prevziať. Kupujúci je povinný preukázať svoje práva reklamovať (doklad o zakúpení výrobku, záručný list, doklad o uvedení výrobku do prevádzky...).

Záruka sa nevztahuje na:

- chyby, na ktoré boli poskytnuté zľavy
- opotrebenia a poškodenia vzniknuté bežným užívaním výrobku
- poškodenie výrobku v dôsledku neodborné či nesprávne inštalácie, použitie výrobku v rozpore s návodom na použitie s platnými právnymi predpismi a všeobecne známymi a obvyklými spôsobmi používania, v dôsledku použitia výrobku za iným účelom, než na ktorý je určený
- poškodenie výrobku v dôsledku zanedbanej alebo nesprávnej údržby
- poškodenie výrobku spôsobené jeho znečistením, nehodou a zásahom vyššej moci (živelná udalosť, požiar, vniknutie vody...)
- chyby funkčnosti výrobku spôsobené nevhodnou kvalitou signálu, rušivým elektromagnetickým polom a pod.
- mechanické poškodenie výrobku (napr. zlomenie gombíka, pád...)
- poškodenie spôsobené použitím nevhodných médií, náplní, spotrebného materiálu (batérie) alebo nevhodnými prevádzkovými podmienkami (napr. vysoké teploty v okolí, vysoká vlhkosť prostredia, otrasy...)
- poškodenie, úpravu alebo iný zásah do výrobku spôsobený neoprávněnou alebo neautorizovanou osobou (servisom)
- prípady, keď kupujúci pri reklamacii nepreukáže oprávněnost svojich práv (kedy a kde reklamovaný výrobok zakúpil)
- prípady, keď sa údaje v predložených dokladoch líšia od údajov uvedených na výrobku
- prípady, keď reklamovaný výrobok sa neshoduje s výrobkom uvedeným v dokladoch, ktorými kupujúci preukazuje svoje práva reklamovať (napr. poškodenie výrobného čísla alebo záručnej plomby prístroja, prepisované údaje v dokladoch...)

Conditions of guarantee

This product is warranted for the period of 24 months from the date of purchase to the end-user. Warranty is limited to the following conditions. Warranty is referred only to the customer goods using for common domestic use. The claim for service can be applied either at dealer's shop where the product was bought, or at below mentioned authorized service shops. The end-user is obligated to set up a claim immediately when the defects appeared but only till the end of warranty period. The end-user is obligated to cooperate to certify the claiming defects. Only completed and clean (according to hygienic standards) product will be accepted. In case of eligible warranty claim the warranty period will be prolonged by the period from the date of claim application till the date of taking over the product by end-user, or the date the end-user is obligated to take it over. To obtain the service under this warranty, end-user is obligated to certify his claim with duly completed following documents: receipt, certificate of warranty, certificate of installation... **This warranty is void especially if apply as follows:**

- Defects which were put on sale.
- Wear-out or damage caused by common use.
- The product was damaged by unprofessional or wrong installation, used in contrary to the applicable instruction manual, used in contrary to legal enactment and common process of use or used for another purpose which has been designed for.
- The product was damaged by uncareful or insufficient maintenance.
- The product was damaged by dirt, accident of force majeure (natural disaster, fire, flood, ...)
- Defects on functionality caused by low duality of signal, electromagnetic field interference etc.
- The product was mechanically damaged (e.g. broken button, fall...)
- Damage caused by use of unsuitable media, fillings, expendable supplies (batteries) or by unsuitable working conditions (e.g. high temperatures, high humidity, quakes, ...)
- Repair, modification or other failure action to the product by unauthorized person.
- End-user did not prove enough his right to claim (time and place of purchase).
- Data on presented documents differs from data on products.
- Cases when the claiming product can not be identified according to the presented documents (e.g. the serial number or the warranty seal has been damaged).

Autorizovaná servisní střediska / Autorizované servisné strediská / Authorized service centres

FAST ČR, a. s.
U Sanitasu 1621 CZ
251 01 Říčany
Česká republika
Tel.: +420/ 323 204 120
Fax: +420/ 323 204 121
servis.praha@fastcr.cz
www.fastcr.cz

FAST ČR, a. s.
Cejl 31
CZ 602 00 Brno
Česká republika
Tel.: +420/ 531 010 295
Fax: +420/ 531 010 296
servis.brno@fastcr.cz
www.fastcr.cz

Fast Plus, a. s.
Na Pántoch 18
SK 831 06 Bratislava
Slovenská republika
Tel.: +421/ 249 105 811
Fax: +421/ 249 105 810
fastplus@fastplus.sk
www.fastplus.sk

Jótállási jegy

■ A termék gyártója: FAST ČR, a.s. (U Sanitasa 1621, Řičany u Prahy 251 01, Csehország)
■ A FAST Hungary Kft. (2310 Szigetszentmiklós, Kántor út 10.) mint a termék magyarországi importőre a jótállási jegyen feltüntetett típusú és gyártási számú készülékre a jótállást biztosítja a fogyasztók számára az alábbi feltételek szerint:
■ A FAST Hungary Kft. a termék a fogyasztó részére történő átadásától (vásárlástól), illetve ha az üzembe helyezést a termék értékesítő vállalkozás vagy annak megbízottja végzi, az üzembe helyezéstől számított 24 hónapig, míg 250.000,- Ft eladási ár felett 36 hónapig tartó időtartamra vállal jótállást. Ha a terméket a fogyasztó az átadásától számított fél éven belül helyzeti üzembe, akkor a jótállást biztosítja a termék átadásától kezdődik. A termék alkotórészeire és tartozékaira (pl. akkumulátor) a jótállási idő a termék átadásától számított 12 hónap.
■ A jótállási igény a jótállási jeggyel, az átadásról (ha releváns az üzembe helyezéstől) számított (i) 1 évig - 100.000,- Ft eladási árát meg nem haladó termék esetén; (ii) 2 évig - 250.000,- Ft eladási árát meg nem haladó termék esetén; (iii) 3 évig - 250.000,- Ft eladási árát meghaladó termék esetén a terméket értékesítő vállalkozásánál, annak székhelyén, vagy bármely telephelyén, fióktelepén, illetve mindhárom esetben a jótállási jegyen feltüntetett hivatalos szerviznél közvetlenül is, míg az előző (i) pont szerinti esetben, azaz 100.000,- Ft eladási árát meg nem haladó termék esetén a 13. hónaptól a 24. hónapig kizárólag a hivatalos szerviznél érvényesíthető. ■ Jótállási jegy hiányában a fogyasztói szerződés megkötését bizonyítottnak kell tekinteni, ha a fogyasztó bemutatja a termék ellenértékének megfizetését hitel érdemiően igazoló bizonylatot. Mindezek érdekében kérjük tisztelt Vásárlóinkat, hogy őrizzék meg a fizetési bizonylatot is. A jótállási időn belüli meghibásodás esetén a fogyasztó - választása szerint - (i) a hibás termék díjmentes kijavítását vagy kicserélését követelheti, kivéve, ha a választott igény teljesítése lehetetlen, vagy ha az a jótállásra kötelezettek a fogyasztó által érvényesíteni kívánt másik igény teljesítésével összehasonlítva aránytalan többletköltséget eredményezne, vagy (ii) ha a kötelezett a kijavítást, illetve kicserélést nem vállalata, vagy e kötelezettségének megfelelő határidőn belül, a fogyasztó érdekeit kímélve nem tud eleget tenni, vagy ha a fogyasztónak a kijavítástól vagy kicseréléstől fűződő érdeke megszűnt, akkor a fogyasztó megfelelő árleszállást igényelhet, vagy a hibát a kötelezett költségére maga kijavíthatja vagy mással kijavíthatja vagy elállhat a szerződéstől. Jelenképpen hiba miatt

elállásnak nincs helye. A fogyasztó a választott jogáról másra kiterjedt terület át. Az áttéréssel okozott költséget köteles a jótállásra kötelezetteknek megfizetni, kivéve, ha az áttérésre a jótállásra kötelezett adott okot, vagy az áttérés egyébként indokolt volt. ■ Ha a jótállási időtartam alatt a termék első alkalommal történő javítása során megállapított nyer, hogy a termék nem javítható, a fogyasztó eltérő rendelkezése hiányában a termék a megállapítást követő 8 napon belül kicserélésre kerül. Ha a termék cseréjére nincs lehetőség, a fogyasztó által bemutatott, a termék ellenértékének megfizetését igazoló bizonylaton feltüntetett vételárát nyolc napon belül kell a fogyasztó részére visszatéríteni. ■ Ha a jótállási időtartam alatt a termék három alkalommal történő kijavítást követően ismét meghibásodik, a fogyasztó eltérő rendelkezése hiányában, valamint ha a fogyasztó nem igényli a vételár arányos leszállítását, és nem kívánja a terméket a jótállásra kötelezett költségére kijavítani vagy mással kijavíttatni, a termék 8 napon belül kicserélésre kerül. Ha a termék kicserélésére nincs lehetőség, a fogyasztó által bemutatott, a termék ellenértékének megfizetését igazoló bizonylaton feltüntetett vételárát nyolc napon belül kell a fogyasztó részére visszatéríteni. ■ Ha a termék kijavítására a kijavítási igény közlésétől számított 30. napig nem kerül sor, a fogyasztó eltérő rendelkezése hiányában a terméket a 30 napos határidő eredménytelen eltelte követő nyolc napon belül cserélni kell. Ha a termék cseréjére nincs lehetőség, a fogyasztó által bemutatott, a termék ellenértékének megfizetését igazoló bizonylaton feltüntetett vételárát a 30 napos kijavítási határidő eredménytelen eltelte követő nyolc napon belül kell a fogyasztó részére visszatéríteni. ■ A fogyasztó a hiba felfedezését követően késedelem nélkül, legkésőbb a felfedezéstől számított 2 hónapon belül köteles a hibát közölni. A bejelentés kapcsán kérjük vegye figyelembe, hogy a **jótállási igény kizárólag a jótállási határidőben érvényesíthető! Mindazonáltal a jótállási határidő meghosszabbodik a javításra átadás napjától kezdve azzal az idővel, amely alatt a fogyasztó a terméket a hiba miatt rendelkezés szerint nem használhatta.** Ha a jótállásra kötelezett jótállási kötelezettségének megfelelő határidőben nem tesz eleget, a jótállási igény a fogyasztó erre irányuló felhívásában tűzött megfelelő határidő eltelteitől számított 3 hónapon belül akkor is érvényesíthető bíróság előtt, ha a jótállási idő már eltelt. E határidő elmulasztása jogvesztéssel jár. A jótállási kötelezettség teljesítésével kapcsolatban felmerülő költségek a jótállás kötelezettjé terhelik.

■ A 151/2003. (IX.22.) Korm.rendeletben meghatározott tartós fogyasztási cikk meghibásodása miatt a vásárlástól (üzembe helyezéstől) számított három munkanapon belül érvényesített csereigény esetén a terméket értékesítő vállalkozás nem hivatkozhat aránytalan többletköltségre, hanem köteles a tartós fogyasztási cikket kicserélni, feltéve, hogy a meghibásodás a rendeltetésszerű használatot akadályozza (és a csere nem lehetetlen). ■ Kijavítás esetén a fogyasztási cikkbe csak új alkatrész kerülhet beépítésre. Javítási- vagy csereigény esetén törekedni kell arra, hogy a kijavítás vagy kicserélés 15 napon belül megtörténjen. Ha a javítás vagy a csere időtartama a 15 napot meghaladja, akkor tájékoztatni kell a fogyasztót a javítás vagy a csere várható időtartamáról. A tájékoztatás a fogyasztó előzetes hozzájárulása esetén elektronikus úton, vagy a fogyasztó általi átvétel igazolására alkalmas más módon történik. A rögzített bekötés, illetve a 10kg-nál súlyosabb, vagy tömegközlekedési eszközön kézi csomagként nem szállítható fogyasztási cikket – járművek kivételével – az üzemeltetés helyén kell megjavítani. Ha a javítás az üzemeltetés helyén nem végezhető el, a le- és felszerelésről, valamint az el- és visszaszállításról a jótállás kötelezettje, vagy – a javítószolgálatnál közvetlenül érvényesített kijavítási igény esetén – a javítószolgálat gondoskodik.
■ Nem tartozik jótállás alá a hiba és a jótállásra kötelezett mentesül a jótállási kötelezettség alól, ha bizonyítja, hogy a hiba oka a termék fogyasztó részére való átadását követően keletkezett, így például ha a hibát ■ nem rendeltetésszerű használat, használati útmutató figyelmen kívül hagyása, helytelen szállítás vagy tárolás, leejtés, rongálás, elemi kár, készüléken kívüli ok (pl. hálozati feszültség megengedettnél nagyobb ingadozása) ■ illetéktelen átalakítás, beavatkozás, nem hivatalos szerviz által végzett szakszerűtlen javítás ■ fogyasztó feladatát képező karbantartási munkák elmulasztása ■ normál, természetesen elhasználódásra visszavezethető (pl. elem lemerülése) vagy üzemszervi kopásnak tulajdonítható meghibásodás okta. A jótállás a fogyasztó jogszabályból eredő jogait, így különösen a Polgári Törvénykönyv szerinti kötelezettségek és a jótállási kötelezettség közötti különbségek megértésére szolgál. ■ Tájékoztatjuk, hogy a fogyasztóvédelmi törvényben meghatározott fogyasztói jogvita bíróságon kívüli rendezése érdekében Ön a megyei (főváros) kereskedelmi és iparkamarák által működtetett békéltető testület eljárását is kezdeményezheti (a békéltető testületek elérhetősége: <https://bekteles.hu/index.php?id=testuletek>).

Hivatalos szerviz / Autoryzowana sieć serwisowa

revisioin 01 / 2021

Fast Hungary Kft.
2310, Szigetszentmiklós
Kántor u. 10
Hungary
Tel.: + 36/ 23 330 830
Fax: + 36/ 23 330 8274
fasthungary@fasthungary.hu
www.fasthungary.hu

A kereskedő tölti ki

Megnevezés:.....

Típus:..... Gyártási szám:

A termék azonosításra alkalmas részeinek meghatározása (ha alkalmazható):

Vásárlást igazoló bizonylat száma:.....

A vásárlás (üzembe helyezés) időpontja: 20..... hó.....nap.

Kereskedő bélyegzője:

Kereskedő aláírása:

Kereskedő címe:

Javítás esetén alkalmazandó

A kereskedő vagy szerviznél történő közvetlen bejelentés esetén a szerviz tölti ki

A jótállási igény bejelentésének időpontja:

Javításra átvétel időpontja:

Hiba oka:

Javítás módja:.....

A termék fogyasztó részére való visszaadásának időpontja:

A jótállás – kijavítás időtartamával meghosszabbított – új határideje:.....

Szerviz pecsétje:

Kereskedő pecsétje:.....

Kicserélés esetén alkalmazandó

A jótállási igény kicseréléssel került rendezésre.

A csere időpontja:

Kereskedő bélyegzője:

Tisztelt Fogyasztó!

Köszönjük, hogy termékünket választotta. Cégünk és szervizünk elérhetősége:

FAST Hungary Kft. H-2310 Szigetszentmiklós, Kántor út 10. Tel.: 06-23-330-905; 06-23-330-830;

Fax: 06-23-330-827, E-mail: szerviz@fasthungary.hu

Garantijos taisyklės

Šiam gaminiui suteikiama 24 mėnesių nuo įsigijimo datos garantija. Garantija apsiriboja žemiau pateikiamomis sąlygomis. Garantija skirta tik gaminiams, skirtiems buitiniam naudojimui. Dėl garantinio remonto pirkėjas gali kreiptis į pardavėjo parduotuvę, kurioje gaminį pirkė, arba į nurodytus įgaliotus techninės priežiūros centrus. Galutinis naudotojas įsipareigoja pateikti pretenziją nedelsiant po defekto atsiradimo, tačiau tik iki garantijos galiojimo periodo pabaigos. Galutinis naudotojas įsipareigoja bendradarbiauti patvirtinant gaminio defektus, dėl kurių pateikia pretenziją. Priimtas bus tik pilnai sukomplektuotas ir švarus (pagal higienos standartus) gaminys. Jei pretenzija dėl garantinio remonto bus pagrįsta, gaminio garantijos galiojimo periodas bus prailgintas atitinkamai periodu nuo pretenzijos pateikimo datos iki galutinio naudotojas pasiims sutaisytą gaminį arba iki datos, kada galutinis naudotojas turėtų pasiimti sutaisytą gaminį. Norėdamas gauti garantinio remonto paslaugas, galutinis naudotojas turi patvirtinti pretenziją pilnai užpildytais sekanciais dokumentais: pirkimo kvitu, garantiniu talonu, instaliavimo sertifikatu. . .

Garantija netaikoma: ■ Nukainotoms (brokuotoms) prekėms. ■ Įprastiniams susidėvičioms gaminio dalims ■ Gedimams, atsiradusiems neprofesionaliai ar neteisingai gaminį instaliavus, nesilaikant gaminio naudojimo instrukcijų, naudojant gaminį ne pagal įstatymų numatytus standartus ar įprastinius tokio tipo gaminijų naudojimo procesus, naudojant gaminį kitaip paskirčiai nei numatyta. ■ Gedimams, atsiradusiems dėl netinkamos ar nepakankamos gaminio priežiūros. ■ Gedimams, atsiradusiems dėl purvo, nenugalimos jėgos aplinkybių (stichinių nelaimių, gaisro, potvynio, . . .). ■ Gedimams, atsiradusiems dėl prastos kokybės signalo, elektromagnetinio lauko trikdžių ir kt. ■ Rodus mechaninių pažeidimų (pvz. sulaužyti mygtukai, kritimo požymiai. . .). ■ Gedimams, atsiradusiems naudojant gaminį su netinkamomis laikmenomis, jungiant prie netinkamų tinklų, dedant į gaminį netinkamus maitinimo šaltinius (baterijas) ar dėl bet kokių kitų netinkamų naudojimo sąlygų (pvz. aukštos temperatūros, didelės drėgmės, žemės drebėjimų. . .). ■ Nustačius, kad gaminys taisytas, modifikuotas ar ardytas neįgalotų tai daryti asmenų. ■ Jei galutinis naudotojas neturi visų reikalingų dokumentų, įrodančių jo teisę į garantinį remontą (pvz. dokumento, kur būtų nurodytas gaminio įsigijimo laikas ir vieta). ■ Jei data pateiktuose dokumentuose skiriasi nuo datos ant gaminio.

Warunki gwarancji

Produkt objęty jest 24 – miesięczną gwarancją, począwszy od daty zakupu przez klienta. Gwarancja jest ograniczona tylko do przedstawionych dalej warunków. Gwarancja obejmuje tylko produkty zakupione w Polsce i jest ważna tylko na terytorium Rzeczpospolitej Polskiej. Gwarancja obejmuje tylko produkty funkcjonujące w warunkach gospodarstwa domowego (nie dotyczy produktów oznaczonych jako „Professional“). Zgłoszenia gwarancyjne można dokonać w autoryzowanej sieci serwisowej lub w sklepie, gdzie produkt został nabyty. Użytkownik jest zobowiązany zgłosić usterkę niezwłocznie po jej wykryciu, a najpóźniej w ostatnim dniu obowiązywania okresu gwarancyjnego. Użytkownik jest zobowiązany do przedstawienia i udokumentowania usterki. Tylko kompletne i czyste produkty (zgodnie ze standardami higienicznymi) będą przyjmowane do naprawy. Usterki będą usuwane przez autoryzowany punkt serwisowy w możliwie krótkim terminie, nieprzekraczającym 14 dni roboczych. Okres gwarancji przedłuża się o czas pobytu sprzętu w serwisie. Klient może ubiegać się o wymianę sprzętu na wolny od wad, jeżeli punkt serwisowy stwierdzi na piśmie, że usunięcie wady jest niemożliwe. Aby produkt mógł być przyjęty przez serwis, użytkownik jest zobowiązany dostarczyć oryginały: dowodu zakupu (paragon lub faktura), podbitej i wypełnionej karty gwarancyjnej, certyfikatu instalacji (niektóre produkty).

Gwarancja zostaje unieważniona, jeśli:

■ usterka była widoczna w chwili zakupu, ■ usterka wynika z zwykłego użytkowania i zużycia, ■ produkt został uszkodzony z powodu złej instalacji, niezastosowania się do instrukcji obsługi lub użytkowania niezgodnego z przeznaczeniem, ■ produkt został uszkodzony z powodu złej konserwacji lub jej braku, ■ produkt został uszkodzony z powodu zanieczyszczenia, wypadku lub okoliczności o charakterze sił wyższych (powódź, pożar, wojny, zamieszki itp.) ■ produkt wykazuje złe działanie z powodu słabego sygnału, zakłóceń elektromagnetycznych itp., ■ produkt został uszkodzony mechanicznie (np. wyłamany przycisk, upadek, itp.), ■ produkt został uszkodzony z powodu użycia niewłaściwych materiałów eksploatacyjnych, nośników, akcesoriów, baterii, akumulatorów itp. lub z powodu użytkowania w złych warunkach (temperatura, wilgotność, wstrząsy itp.), ■ produkt był naprawiany lub modyfikowany przez nieautoryzowany personel, ■ użytkownik nie jest w stanie udowodnić zakupu (nieczytelny paragon lub faktura), ■ dane na przedstawionych dokumentach są inne niż na urzędzeniu, ■ produkt nie może być zidentyfikowany ze względu na uszkodzenie numeru seryjnego lub plomby gwarancyjnej.

Uab „Senuku Prekybos
Centras“ Garantinis Servisas
Jonavos G. 62, Lt-44192,
Kaunas, Lithuania
Tel.: +370 37 212 146
Tex.: +370 37 212 165
garrem@senukai.lt
www.senukai.lt

Fast Poland, Sp. z o.o. Ul.
Kwietniowa 36
05-090 Wypędy
Poland
Tel.: +48 697 690 228
Mail: serwis@fastpoland.pl
www.fastpoland.pl

