



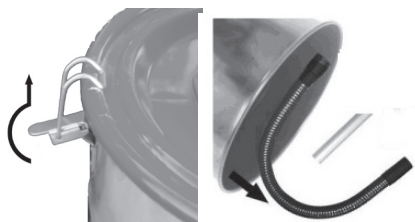
FDU 200801-E

English	9
Čeština	25
Slovenčina	39
Magyarul	55
Polski	71
Nederlands	89
Italiano	101
Hrvatski	113
Français	123
Español	135
Deutsch	147
Srpski	157

1



2



A

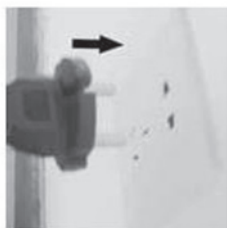


B

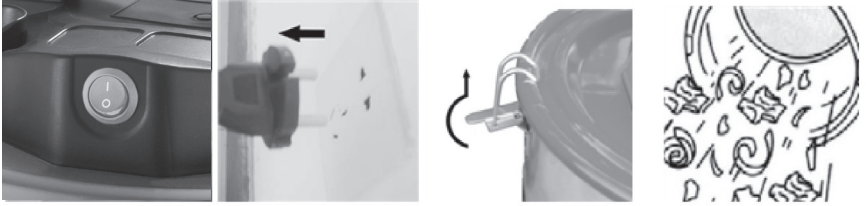


C

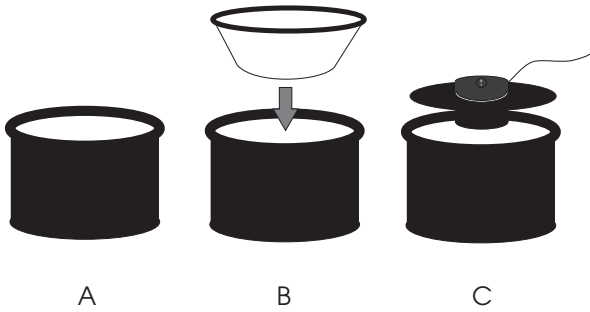
3



4

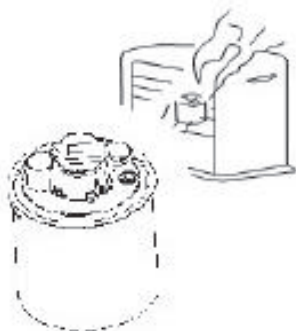


5

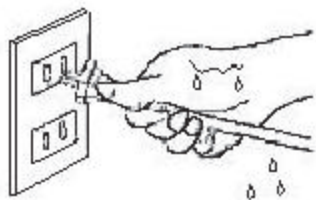


6

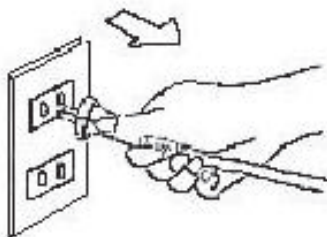
A



B



C



Aspirapolvere per la cenere

ISTRUZIONI PER L'USO

Vi ringraziamo per avere acquistato questo aspirapolvere per le ceneri. Prima di utilizzarlo, leggere attentamente le istruzioni per l'uso e conservarle per un uso futuro.

CONTENUTO

IMMAGINI ALLEGATE	3
1. NORME GENERALI DI SICUREZZA	102
2. SPIEGAZIONE DELLE PROCEDURE SULLE ETICHETTE DELL'APPARECCHIO	103
3. DESCRIZIONE DELL'APPARECCHIO E CONTENUTO DELLA FORNITURA	104
4. IMPORTANTI ISTRUZIONI DI SICUREZZA	105
5. PRECAUZIONI DI SICUREZZA	106
6. MONTAGGIO DELL'ASPIRAPOLVERE	106
7. ISTRUZIONI PER L'USO	107
8. MANUTENZIONE DOPO L'USO	107
9. PULIZIA DEL FILTRO	107
10. SPECIFICA TECNICA	108
11. SMALTIMENTO	109

1. NORME GENERALI DI SICUREZZA

NORME GENERALI DI SICUREZZA


- ✿ Disimballare con attenzione il prodotto, ricercare all'inizio tutti i componenti del prodotto e fare attenzione a non buttare via nessun componente del materiale dell'imballo.
- ✿ Conservare il prodotto in un ambiente privo di umidità e fuori dalla portata dei bambini.
- ✿ Leggere attentamente tutte le avvertenze e le istruzioni. L'inosservanza delle avvertenze e delle istruzioni potrebbero essere la causa di infortuni di origine elettrica, incendi e/o gravi lesioni.

Imballo

Il prodotto è imballato in modo tale da non subire danni durante il trasporto. L'imballo è costituito da materie prime e quindi può essere riciclato.

Istruzioni per l'uso

Prima di avviare l'apparecchio, leggere le seguenti avvertenze e le istruzioni per l'uso. Familiarizzare con gli elementi di comando e l'uso corretto dell'apparecchio. Conservare le istruzioni accuratamente per riferimenti futuri. Almeno per il periodo di garanzia, si consiglia di conservare l'imballo originale, inclusi i componenti per l'imballo, la ricevuta fiscale e il certificato di garanzia. In caso di trasporto, imballare l'apparecchio nell'imballo originale; in questo modo, l'apparecchio sarà del tutto protetto durante il trasporto (per esempio, in caso di traslochi o di invio all'assistenza tecnica).

 **Nota:** Se si consente l'uso dell'apparecchio a terze persone, fornire anche le istruzioni. L'osservanza delle istruzioni è il presupposto del corretto utilizzo dell'apparecchio. Le istruzioni per l'uso contengono inoltre le procedure per il funzionamento, la manutenzione e la riparazione.

Il produttore non si assume nessuna responsabilità per infortuni o danni causate dal mancato rispetto di queste istruzioni.

2. SPIEGAZIONE DELLE PROCEDURE SULLE ETICHETTE DELL'APPARECCHIO



Questo prodotto è stato prodotto in conformità alle norme pertinenti.



Questo prodotto è certificato.



Prima dell'uso, leggere attentamente il manuale delle istruzioni.



L'apparecchio non deve aspirare carboni ardenti, oggetti in fiamma, oggetti con una temperatura superiore ai 40°C (104°F).



3. DESCRIZIONE DELL'APPARECCHIO E CONTENUTO DELLA FORNITURA

Descrizione dell'apparecchio (vedere fig.1)

- 1 – interruttore
- 2 – maniglia
- 3 – coperchio superiore del motore
- 4 – coperchio del corpo del motore
- 5 – cavo di alimentazione
- 6 – contenitore di raccolta
- 7 – gancetti di fissaggio
- 10 – filtro
- 13 – manichetta metallica
- 14 – giunto della manichetta
- 15 – manicotto
- 16 – tubo di alluminio

Contenuto della fornitura

Estrarre l'apparecchio con cautela dall'imballo e verificare la presenza dei seguenti componenti:

- ✿ Aspirapolvere per la cenere
- ✿ Filtro di cotone
- ✿ Manichetta di metallo
- ✿ Ugello di alluminio
- ✿ Garanzia
- ✿ Istruzioni per l'uso

Se dovessero mancare dei componenti o se alcuni di questi fossero danneggiati, contattare il rivenditore dove è stato effettuato l'acquisto.

4. IMPORTATNI ISTRUZIONI DI SICUREZZA

⚠ AVVERTIMENTO! Osservare le seguenti precauzioni per eliminare il rischio di incendi, di infortuni dovuti alla corrente elettrica e di lesioni.

- ✿ Non utilizzare mai l'apparecchio su oggetti in fiamme o che producano fumo, per esempio carboni ardenti, mozziconi di sigarette o fiammiferi ancora accesi.



- ✿ Non utilizzare mai l'apparecchio senza il filtro
- ✿ Non lasciare mai l'apparecchio incustodito, quando è collegato alla rete elettrica. Scollegare la spina dalla presa della corrente elettrica, se l'apparecchio non sarà utilizzato per un periodo di tempo più lungo ed anche prima di effettuare una sua qualsiasi manutenzione.
- ✿ Non utilizzare mai l'apparecchio in un ambiente esterno e su una superficie bagnata, in caso contrario si corre il rischio di subire un infortunio di origine elettrica. Questo apparecchio non è un giocattolo per bambini. Nel caso che l'apparecchio venga utilizzato da bambini o il suo uso avvenga nelle loro vicinanze, questi devono essere assolutamente sotto stretta sorveglianza.
- ✿ Utilizzare l'apparecchio esattamente secondo le istruzioni presenti in questo manuale delle istruzioni, ed utilizzare esclusivamente gli accessori consigliati dal produttore.
- ✿ Non utilizzare l'apparecchio, se il cavo di alimentazione o la spina, mostrino segni di danneggiamento. Contattare l'assistenza tecnica nei casi in cui si accerta un malfunzionamento del Vostro apparecchio, se questi è stato fatto cadere a terra, se è avvenuto un suo danneggiamento, se è stato lasciato all'aria aperta oppure se è entrato a contatto con l'acqua.
- ✿ Non tirare mai il cavo di alimentazione e non utilizzare questi come maniglia per lo spostamento del prodotto. Fare attenzione a non lasciare il cavo sul battente della porta al momento della chiusura della porta e di non far passare il cavo su spigoli vivi e angoli. Inoltre, evitare il passaggio delle rotelle dell'aspirapolvere sopra il cavo di alimentazione. Tenere lontano il cavo da superfici calde.
- ✿ Quando si stacca la spina dalla presa della corrente elettrica, non staccare la spina tirando il cavo, ma afferrare la spina ed estrarla con gentilezza.
- ✿ Quando si maneggia l'apparecchio avere cura di avere le mani asciutte.

- ❁ Non inserire nelle bocche dell'apparecchio corpi estranei e se queste sono intasate, non mettere in funzione l'apparecchio. Mantenere le bocche pulite e togliere la polvere, i residui, i capelli e tutte le altre impurezze, che potrebbero ostacolare il flusso dell'aria.
- ❁ Tenere i propri capelli, gli indumenti larghi, le dita e tutte le parti del corpo lontano dalle parti in movimento dell'apparecchio.
- ❁ Disattivare tutti i comandi dell'apparecchio e dopo scollegare la spina dalla presa della corrente elettrica.
- ❁ Essere particolarmente cauti durante la pulizia delle scale.
- ❁ Non far aspirare mai liquidi, sostanze infiammabili o esplosive, come ad esempio la benzina, e non utilizzare mai l'aspirapolvere in prossimità di tali sostanze.
- ❁ Se fosse necessario avvolgere il cavo, tenere la spina saldamente in mano. Durante l'avvolgimento del cavo, non lasciare mai pendolare liberamente la spina nell'ambiente.
- ❁ Prima di fissare la manichetta di aspirazione, scollegare la spina dalla presa della corrente elettrica.
- ❁ Non utilizzare mai l'aspirapolvere senza il sacchetto per la polvere e/o filtro.
- ❁ Il cavo di alimentazione danneggiato deve essere sostituito dal produttore, oppure da una assistenza tecnica autorizzata.
- ❁ Questo apparecchio non è destinato all'uso da parte di persone (compresi i bambini sotto gli 8 anni di età) con ridotte capacità di movimento, percettive e mentali, o di persone che non hanno una sufficiente esperienza e/o conoscenze. Queste persone possono utilizzare l'apparecchio, a condizione che queste siano sotto la stretta sorveglianza di persone competenti o che abbiano ricevuto le istruzioni adeguate per utilizzare l'apparecchio correttamente. I bambini devono essere sempre sotto sorveglianza, in modo da non giocare con l'apparecchio.
- ❁ Questo aspirapolvere è progettato per l'aspirazione a secco.

5. PRECAUZIONI DI SICUREZZA (fig.6)

- ❁ Non aspirare carboni ardenti, oggetti in fiamme, oggetti che superino la temperatura di 40°C (104°F).
- ❁ Accertarsi prima di avere le mani asciutte e dopo inserire la spina nella presa della corrente elettrica.
- ❁ Non scollegare mai l'apparecchio tirando il cavo dalla alimentazione elettrica, scollegarlo sempre tirando la sola spina.

6. MONTAGGIO DELL'ASPIRAPOLVERE (fig.2)

Prima del montaggio o la rimozione dei singoli componenti degli accessori, scollegare sempre la spina dalla presa della corrente elettrica.

- ❁ Preparare tutti i componenti degli accessori (fig.2/A).

- ✿ Inserire il manicotto sulla manichetta (fig.2/B).
- ✿ Assemblare la manichetta flessibile secondo la figura e spingere la fine dotata del giunto nell'apertura di aspirazione sulla parte superiore dell'aspirapolvere. Spingere verso l'interno, non appena si sarà raggiunta la posizione corretta si sentirà uno scatto (fig.2/C).

7. ISTRUZIONI PER L'USO

Accensione e spegnimento

- ✿ L'aspirapolvere si accende con l'interruttore ON / OFF (fig.3).

Dopo lo spegnimento dell'aspirapolvere

- ✿ Dopo avere terminato le operazioni con l'aspirapolvere, spegnere l'apparecchio utilizzando l'interruttore e scollegare la spina dalla presa della corrente elettrica. Estrarre la manichetta dalla bocca di aspirazione; l'estrazione richiede l'utilizzo di una forza moderata. Infine, rimuovere la polvere accumulata dal contenitore di raccolta (fig.4).

8. MANUTENZIONE DOPO L'USO

- ✿ Svitare la vite che fissa il filtro e rimuoverlo.
- ✿ Quindi pulire il filtro o sostituirlo.
- ✿ Per la rimozione del filtro, eseguire i passaggi secondo le figure 5/A, 5/B.
- ✿ Per il montaggio del filtro, eseguire i passaggi secondo le figure 5/C.

9. PULIZIA DEL FILTRO

- ✿ Si raccomanda di pulire il filtro almeno una volta al mese o nel caso di una particolare accumulazione di impurezze o di diminuzione della potenza di aspirazione ed una aumentata rumorosità rispetto alla normalità.
- ✿ L'aspirapolvere non deve essere mai utilizzato senza un filtro installato. L'esercizio dell'aspirapolvere, senza l'installazione del filtro, danneggia il motore.
- ✿ Prima di pulire il filtro, scollegare sempre l'aspirapolvere dalla rete elettrica.
- ✿ Il filtro non può essere pulito in una lavastoviglie.
- ✿ Non utilizzare un fono per capelli per asciugare il filtro.
- ✿ Il modo migliore è quello di battere a mano il filtro.

10. SPECIFICA TECNICA

ASPIRATEUR À CENDRES:	
Tensione / frequenza	220V-240V,50/60 Hz
Potenza	800 W
Aspirazione di cenere	fino a 40°C
Filtro	Filtro di cotone
Contenitore di metallo	15 l
Manichetta metallica	1 m
Ugello di alluminio	0,15 m
Peso	3,2 kg
Cavo di alimentazione	3 m
Rumorosità	80 dB(A)

Le istruzioni per l'uso sono nelle versioni linguistiche.

11. SMALTIMENTO

ISTRUZIONI E INFORMAZIONI RIGUARDANTI LO SMALTIMENTO DEGLI IMBALLAGGI USATI

Il materiale di imballaggio utilizzato si deve smaltire in una discarica comunale per lo smaltimento dei rifiuti.

SMALTIMENTO DI DISPOSITIVI ELETTRICI ED ELETTRONICI USATI



Questo simbolo sui prodotti oppure nella documentazione del prodotto, significa che i prodotti elettronici ed elettrici non devono essere smaltiti assieme ai rifiuti generici domestici. Lo smaltimento corretto, il recupero ed il riciclaggio di questi, avviene nei punti di raccolta designati. In alternativa, in alcuni paesi dell'Unione Europea o altre paesi europei, è possibile restituire i prodotti al rivenditore locale, al momento dell'acquisto di un nuovo prodotto equivalente. Il corretto smaltimento di questo prodotto contribuirà alla conservazione di preziose risorse naturali ed eviterà impatti negativi sull'ambiente e sulla salute umana, che potrebbero essere l'effetto di uno smaltimento inappropriato dei rifiuti. Per ulteriori informazioni, contattare le autorità locali o il punto di raccolta più vicino. Lo smaltimento improprio di questo tipo di rifiuti, in conformità alle normative nazionali, può essere sancito con ammende.

Per entità commerciali nei paesi dell'Unione Europea

Se si desidera smaltire dispositivi elettrici o elettronici, sarà necessario richiedere le informazioni per lo smaltimento al vostro rivenditore o fornitore. Smaltimento in altri paesi non appartenenti all'Unione Europea Questo simbolo è valido in tutta l'Unione Europea Per smaltire questo prodotto, sarà necessario richiedere le informazioni sul corretto smaltimento alle autorità locali o al vostro rivenditore.



Questo prodotto soddisfa tutti i requisiti di base delle direttive comunitarie che lo riguardano.

Modifiche del testo, del design e delle specifiche tecniche possono essere soggette a variazioni senza un necessario preavviso e di cui si riserva il diritto di effettuare.



FIELDMANN[®]
Home & Garden Performance

Model /Modell /Modelis:

**Záruční list / Záručný list /
Warranty Certificate / Jótállási jegy /
Garantijos taisyklės / Karta Gwarancyjna**

Výrobní číslo
Výrobné číslo
Serial No.
Szériaszám
Serijos Nr.
Numer seryjny

Razítko a podpis prodejce
Pečiatka a podpis predajcu
Dealer's stamp
A kereskedő bélyegzője
Pardavėjo antspaudas
Pieczętka i podpis sklepu

Datum prodeje
Dátum predaja
Date of purchase
A vásárlás dátuma
Pardavimo data
Data zakupu

Záruční podmínky

Prodávající poskytuje kupujícímu na výrobek záruku v trvání 24 měsíců od převzetí výrobku kupujícím. Záruka se poskytuje za dále uvedených podmínek. Záruka se vztahuje pouze na nové spotřební zboží prodané spotřebiteli pro běžné domácí použití. Práva z odpovědnosti za vady (reklamaci) může kupující uplatnit buď u prodávajícího, u kterého byl výrobek zakoupen nebo v níže uvedeném autorizovaném servisu. Kupující je povinen reklamaci uplatnit bez zbytečného odkladu, aby nedošlo ke zhoršení vady, nejpozději však do konce záruční doby. Kupující je povinen poskytnout při reklamaci součinnost nutnou pro ověření existence reklamované vady. Do reklamačního řízení se přijímá pouze kompletní a z důvodů dodržení hygienických předpisů neznečištěný výrobek. V případě oprávněné reklamace se záruční doba prodlužuje o dobu od okamžiku uplatnění reklamace do okamžiku převzetí opraveného výrobku kupujícím nebo okamžiku, kdy je kupující po skončení opravy povinen výrobek převzít. Kupující je povinen prokázat svá práva reklamovat (doklad o zakoupení výrobku, záruční list, doklad o uvedení výrobku do provozu...).

Záruka se nevztahuje zejména na:

- vady, na které byla poskytnuta sleva
- opotřebení a poškození vzniklé běžným užíváním výrobku
- poškození výrobku v důsledku neodborné či nesprávné instalace, použití výrobku v rozporu s návodem k použití, platnými právními předpisy a obecně známými a obvyklými způsoby používání, v důsledku použití výrobku k jinému účelu, než ke kterému je určen
- poškození výrobku v důsledku zanedbané nebo nesprávné údržby
- poškození výrobku způsobené jeho znečištěním, nehodou a zásahem vyšší moci (živelná událost, požár, vniknutí vody...)
- vady funkčnosti výrobku způsobené nevhodnou kvalitou signálu, rušivým elektromagnetickým polem apod.
- mechanické poškození výrobku (např. ulomení knoflíku, pád...)
- poškození způsobené použitím nevhodných médií, náplní, spotřebního materiálu (baterie) nebo nevhodnými provozními podmínkami (např. vysoké okolní teploty, vysoká vlhkost prostředí, otřesy...)
- poškození, úpravu nebo jiný zásah do výrobku provedený neoprávněnou nebo neautorizovanou osobou (servisem)
- případy, kdy kupující při reklamaci neprokáže oprávněnost svých práv (kdy a kde reklamovaný výrobek zakoupil)
- případy, kdy se údaje v předložených dokladech liší od údajů uvedených na výrobku
- případy, kdy reklamovaný výrobek nelze ztotožnit s výrobkem uvedeným v dokladech, kterými kupující prokazuje svá práva reklamovat (např. poškození výrobního čísla nebo záruční plomby přístroje, prepisované údaje v dokladech...)

Záručné podmienky

Predávajúci poskytuje kupujúcemu na výrobok 24 mesiacov záruku od jeho prevzatia kupujúcim. Záruka sa poskytuje ďalej za nižšie uvedených podmienok. Záruka sa vzťahuje iba na spotrebný tovar predaný spotrebiteľovi na bežné domáce použitie. Práva zo zodpovednosti za chyby (reklamácie) môže kupujúci uplatniť buď u predávajúceho, u ktorého bol výrobok zakúpený alebo v nižšie uvedenom autorizovanom servise. Kupujúci je povinný reklamáciu uplatniť bez zbytočného odkladu, aby nedochádzalo ku zhoršeniu chyby, najneskôr však do konca záručnej doby. Kupujúci je povinný pri reklamacii spolupracovať pri overení existencie reklamovanej chyby. Do reklamačného procesu sa prijíma iba kompletný a z dôvodu dodržania hygienických predpisov neznečistený výrobok. V prípade oprávnenej reklamácie sa záručná doba predlžuje o dobu od okamžiku uplatnenia reklamácie do okamžiku prevzatia opraveného výrobku kupujúcim, kedy je kupujúci po skončení opravy povinný výrobok prevziať. Kupujúci je povinný preukázať svoje práva reklamovať (doklad o zakúpení výrobku, záručný list, doklad o uvedení výrobku do prevádzky...).

Záruka sa nevztahuje na:

- chyby, na ktoré boli poskytnuté zľavy
- opotrebenia a poškodenia vzniknuté bežným užívaním výrobku
- poškodenie výrobku v dôsledku neodborné či nesprávne inštalácie, použitie výrobku v rozpore s návodom na použitie s platnými právnymi predpismi a všeobecne známymi a obvyklými spôsobmi používania, v dôsledku použitia výrobku za iným účelom, než na ktorý je určený
- poškodenie výrobku v dôsledku zanedbanej alebo nesprávnej údržby
- poškodenie výrobku spôsobené jeho znečistením, nehodou a zásahom vyššej moci (živelná udalosť, požiar, vniknutievody...)
- chyby funkčnosti výrobku spôsobené nevhodnou kvalitou signálu, rušivým elektromagnetickým polom a pod.
- mechanické poškodenie výrobku (napr. zlomenie gombíka, pád...)
- poškodenie spôsobené použitím nevhodných médií, náplní, spotrebného materiálu (batérie) alebo nevhodnými prevádzkovými podmienkami (napr. vysoké teploty v okolí, vysoká vlhkosť prostredia, otrasy...)
- poškodenie, úpravu alebo iný zásah do výrobku spôsobený neoprávněnou alebo neautorizovanou osobou (servisom)
- prípady, keď kupujúci pri reklamacii nepreukáže oprávněnost svojich práv (kedy a kde reklamovaný výrobok zakúpil)
- prípady, keď sa údaje v predložených dokladoch líšia od údajov uvedených na výrobku
- prípady, keď reklamovaný výrobok sa neshodujú s výrobkom uvedeným v dokladoch, ktorými kupujúci preukazuje svoje práva reklamovať (napr. poškodenie výrobného čísla alebo záručnej plomby prístroja, prepisované údaje v dokladoch...)

Conditions of guarantee

This product is warranted for the period of 24 months from the date of purchase to the end-user. Warranty is limited to the following conditions. Warranty is referred only to the customer goods using for common domestic use. The claim for service can be applied either at dealer's shop where the product was bought, or at below mentioned authorized service shops. The end-user is obligated to set up a claim immediately when the defects appeared but only till the end of warranty period. The end-user is obligated to cooperate to certify the claiming defects. Only completed and clean (according to hygienic standards) product will be accepted. In case of eligible warranty claim the warranty period will be prolonged by the period from the date of claim application till the date of taking over the product by end-user, or the date the end-user is obligated to take it over. To obtain the service under this warranty, end-user is obligated to certify his claim with duly completed following documents: receipt, certificate of warranty, certificate of installation... **This warranty is void especially if apply as follows:**

- Defects which were put on sale.
- Wear-out or damage caused by common use.
- The product was damaged by unprofessional or wrong installation, used in contrary to the applicable instruction manual, used in contrary to legal enactment and common process of use or used for another purpose which has been designed for.
- The product was damaged by uncareful or insufficient maintenance.
- The product was damaged by dirt, accident of force majeure (natural disaster, fire, flood, ...)
- Defects on functionality caused by low duality of signal, electromagnetic field interference etc.
- The product was mechanically damaged (e.g. broken button, fall...)
- Damage caused by use of unsuitable media, fillings, expendable supplies (batteries) or by unsuitable working conditions (e.g. high temperatures, high humidity, quakes, ...)
- Repair, modification or other failure action to the product by unauthorized person.
- End-user did not prove enough his right to claim (time and place of purchase).
- Data on presented documents differs from data on products.
- Cases when the claiming product can not be identified according to the presented documents (e.g. the serial number or the warranty seal has been damaged).

Autorizovaná servisní střediska / Autorizované servisné strediská / Authorized service centres

FAST ČR, a. s.
U Sanitasu 1621 CZ
251 01 Říčany
Česká republika
Tel.: +420/ 323 204 120
Fax: +420/ 323 204 121
servis.praha@fastcr.cz
www.fastcr.cz

FAST ČR, a. s.
Cejl 31
CZ 602 00 Brno
Česká republika
Tel.: +420/ 531 010 295
Fax: +420/ 531 010 296
servis.brno@fastcr.cz
www.fastcr.cz

Fast Plus, a. s.
Na Pántoch 18
SK 831 06 Bratislava
Slovenská republika
Tel.: +421/ 249 105 811
Fax: +421/ 249 105 810
fastplus@fastplus.sk
www.fastplus.sk

Jótállási jegy

■ A termék gyártója: FAST ČR, a.s. (U Sanitasa 1621, Řičany u Prahy 251 01, Csehország)
■ A FAST Hungary Kft. (2310 Szigetszentmiklós, Kántor út 10.) mint a termék magyarországi importőre a jótállási jegyen feltüntetett típusú és gyártási számú készülékre jótállást biztosít a fogyasztók számára az alábbi feltételek szerint:
■ A FAST Hungary Kft. a termék a fogyasztó részére történő átadástól (vásárlástól), illetve ha az üzembe helyezést a termék értékesítő vállalkozás vagy annak megbízottja végzi, az üzembe helyezéstől számított 24 hónapig, míg 250.000,- Ft eladási ár felett 36 hónapig tartó időtartamra vállal jótállást. Ha a terméket a fogyasztó az átadástól számított fél éven belül helyzeti üzembe, akkor a jótállást biztosító a termék átadásától kezdődik. A termék alkotórészeire és tartozékaira (pl. akkumulátor) a jótállási idő a termék átadásától számított 12 hónap.
■ A jótállási igény a jótállási jeggyel, az átadással (ha releváns az üzembe helyezéstől) számított (i) 1 évig - 100.000,- Ft eladási árát meg nem haladó termék esetén; (ii) 2 évig - 250.000,- Ft eladási árát meg nem haladó termék esetén; (iii) 3 évig - 250.000,- Ft eladási árát meghaladó termék esetén a terméket értékesítő vállalkozásánál, annak székhelyén, vagy bármely telephelyén, fióktelepén, illetve mindhárom esetben a jótállási jegyen feltüntetett hivatalos szerviznél közvetlenül is, míg az előző (i) pont szerinti esetben, azaz 100.000,- Ft eladási árát meg nem haladó termék esetén a 13. hónaptól a 24. hónapig kizárólag a hivatalos szerviznél érvényesíthető. ■ Jótállási jegy hiányában a fogyasztói szerződés megkötését bizonyítottnak kell tekinteni, ha a fogyasztó bemutatja a termék ellenértékének megfizetését hitel érdemiően igazoló bizonylatot. Mindezek érdekében kérjük tisztelt Vásárlóinkat, hogy őrizzék meg a fizetési bizonylatot is. A jótállási időn belüli meghibásodás esetén a fogyasztó - választása szerint - (i) a hibás termék díjmentes kijavítását vagy kicserélését követelheti, kivéve, ha a választott igény teljesítése lehetetlen, vagy ha az a jótállásra kötelezettek a fogyasztó által érvényesíteni kívánt másik igény teljesítésével összehasonlítva aránytalan többletköltséget eredményezne, vagy (ii) ha a kötelezett a kijavítást, illetve kicserélést nem vállalata, vagy e kötelezettségének megfelelő határidőn belül, a fogyasztó érdekeit kímélve nem tud eleget tenni, vagy ha a fogyasztónak a kijavításhoz vagy kicseréléshöz fűződő érdeke megszűnt, akkor a fogyasztó megfelelő árleszállást igényelhet, vagy a hibát a kötelezett költségére maga kijavíthatja vagy mással kijavíthatja vagy elállhat a szerződéstől. Jelentéken hiba miatt

elállásnak nincs helye. A fogyasztó a választott jogáról másra kiterjedt terület át. Az áttéréssel okozott költséget köteles a jótállásra kötelezetteknek megfizetni, kivéve, ha az áttérésre a jótállásra kötelezett adott okot, vagy az áttérés egyébként indokolt volt. ■ Ha a jótállási időtartam alatt a termék első alkalommal történő javítása során megállapított nyer, hogy a termék nem javítható, a fogyasztó eltérő rendelkezése hiányában a termék a megállapítást követő 8 napon belül kicserélésre kerül. Ha a termék cseréjére nincs lehetőség, a fogyasztó által bemutatott, a termék ellenértékének megfizetését igazoló bizonylaton feltüntetett vételárát nyolc napon belül kell a fogyasztó részére visszatéríteni. ■ Ha a jótállási időtartam alatt a termék három alkalommal történő kijavítást követően ismét meghibásodik, a fogyasztó eltérő rendelkezése hiányában, valamint ha a fogyasztó nem igényli a vételár arányos leszállítását, és nem kívánja a terméket a jótállásra kötelezett költségére kijavítani vagy mással kijavíttatni, a termék 8 napon belül kicserélésre kerül. Ha a termék kicserélésére nincs lehetőség, a fogyasztó által bemutatott, a termék ellenértékének megfizetését igazoló bizonylaton feltüntetett vételárát nyolc napon belül kell a fogyasztó részére visszatéríteni. ■ Ha a termék kijavítására a kijavítási igény közlésétől számított 30. napig nem kerül sor, a fogyasztó eltérő rendelkezése hiányában a terméket a 30 napos határidő eredménytelen eltelte követő nyolc napon belül cserélni kell. Ha a termék cseréjére nincs lehetőség, a fogyasztó által bemutatott, a termék ellenértékének megfizetését igazoló bizonylaton feltüntetett vételárát a 30 napos kijavítási határidő eredménytelen eltelte követő nyolc napon belül kell a fogyasztó részére visszatéríteni. ■ A fogyasztó a hiba felfedezését követően késedelem nélkül, legkésőbb a felfedezéstől számított 2 hónapon belül köteles a hibát közölni. A bejelentés kapcsán kérjük vegye figyelembe, hogy a **jótállási igény kizárólag a jótállási határidőben érvényesíthető! Mindazonáltal a jótállási határidő meghosszabbodik a javításra átadás napjától kezdve azzal az idővel, amely alatt a fogyasztó a terméket a hiba miatt rendelkezés szerint nem használhatta.** Ha a jótállásra kötelezett jótállási kötelezettségének megfelelő határidőben nem tesz eleget, a jótállási igény a fogyasztó erre irányuló felhívásában tűzött megfelelő határidő eltelteitől számított 3 hónapon belül akkor is érvényesíthető bíróság előtt, ha a jótállási idő már eltelt. E határidő elmulasztása jogvesztéssel jár. A jótállási kötelezettség teljesítésével kapcsolatban felmerülő költségek a jótállás kötelezettjéé terhelik.

■ A 151/2003. (IX.22.) Korm.rendeletben meghatározott tartós fogyasztási cikk meghibásodása miatt a vásárlástól (üzembe helyezéstől) számított három munkanapon belül érvényesített csereigény esetén a terméket értékesítő vállalkozás nem hivatkozhat aránytalan többletköltségre, hanem köteles a tartós fogyasztási cikket kicserélni, feltéve, hogy a meghibásodás a rendeltetésszerű használatot akadályozza (és a csere nem lehetetlen). ■ Kijavítás esetén a fogyasztási cikkbe csak új alkatrész kerülhet beépítésre. Javítási- vagy csereigény esetén törekedni kell arra, hogy a kijavítás vagy kicserélés 15 napon belül megtörténjen. Ha a javítás vagy a csere időtartama a 15 napot meghaladja, akkor tájékoztatni kell a fogyasztót a javítás vagy a csere várható időtartamáról. A tájékoztatás a fogyasztó előzetes hozzájárulása esetén elektronikus úton, vagy a fogyasztó általi átvétel igazolására alkalmas más módon történik. A rögzített kijavítási igény esetén - a javításhoz szükséges eszközökön kézi csomagként nem szállítható fogyasztási cikket - járművek kivételével - az üzemeltetés helyén kell megjavítani. Ha a javítás az üzemeltetés helyén nem végezhető el, a le- és felszerelésről, valamint az el- és visszaszállításról a jótállás kötelezettje, vagy - a javítószolgálatnál közvetlenül érvényesített kijavítási igény esetén - a javítószolgálat gondoskodik.
■ Nem tartozik jótállás alá a hiba és a jótállásra kötelezett mentesül a jótállási kötelezettség alól, ha bizonyítja, hogy a hiba oka a termék fogyasztó részére való átadását követően keletkezett, így például ha a hibát ■ nem rendeltetésszerű használat, használati útmutató figyelmen kívül hagyása, helytelen szállítás vagy tárolás, leejtés, rongálás, elemi kár, készüléken kívüli ok (pl. hálózati feszültség megengedettnél nagyobb ingadozása) ■ illetéktelen átalakítás, beavatkozás, nem hivatalos szerviz által végzett szakszerűtlen javítás ■ fogyasztó feladatát képező karbantartási munkák elmulasztása ■ normál, természetesen elhasználódásra visszavezethető (pl. elem lemerülése) vagy üzemszervi kopásnak tulajdonítható meghibásodás okta. A jótállás a fogyasztó jogszabályból eredő jogait, így különösen a Polgári Törvénykönyv szerinti kötelezettségek és a termékjavítási jogszabályok jogait nem érinti. ■ Tájékoztatjuk, hogy a fogyasztóvédelmi törvényben meghatározott fogyasztói jogvita bíróságon kívüli rendezése érdekében Ön a megyei (fővárosi) kereskedelmi és iparkamarák által működtetett békéltető testület eljárását is kezdeményezheti (a békéltető testületek elérhetősége: <https://bektetes.hu/index.php?id=testuletek>).

Hivatalos szervíz / Autoryzowana sieć serwisowa

revison 01 / 2021

Fast Hungary Kft.
2310, Szigetszentmiklós
Kántor u. 10
Hungary
Tel.: + 36/ 23 330 830
Fax: + 36/ 23 330 8274
fasthungary@fasthungary.hu
www.fasthungary.hu

A kereskedő tölti ki

Megnevezés:.....

Típus:..... Gyártási szám:

A termék azonosításra alkalmas részeinek meghatározása (ha alkalmazható):

Vásárlást igazoló bizonylat száma:.....

A vásárlás (üzembe helyezés) időpontja: 20..... hó.....nap.

Kereskedő bélyegzője:

Kereskedő aláírása:

Kereskedő címe:

Javítás esetén alkalmazandó

A kereskedő vagy szerviznél történő közvetlen bejelentés esetén a szerviz tölti ki

A jótállási igény bejelentésének időpontja:

Javításra átvétel időpontja:

Hiba oka:

Javítás módja:

A termék fogyasztó részére való visszaadásának időpontja:

A jótállás – kijavítás időtartamával meghosszabbított – új határideje:

Szerviz pecsétje:

Kereskedő pecsétje:

Kicserélés esetén alkalmazandó

A jótállási igény kicseréléssel került rendezésre.

A csere időpontja:

Kereskedő bélyegzője:

Tisztelt Fogyasztó!

Köszönjük, hogy termékünket választotta. Cégünk és szervizünk elérhetősége:

FAST Hungary Kft. H-2310 Szigetszentmiklós, Kántor út 10. Tel.: 06-23-330-905; 06-23-330-830;

Fax: 06-23-330-827, E-mail: szerviz@fasthungary.hu

Garantijos taisyklės

Šiam gaminiui suteikiama 24 mėnesių nuo įsigijimo datos garantija. Garantija apsiriboja žemiau pateikiamomis sąlygomis. Garantija skirta tik gaminiams, skirtiems buitiniam naudojimui. Dėl garantinio remonto pirkėjas gali kreiptis į pardavėjo parduotuvę, kurioje gaminį pirkė, arba į nurodytus įgaliotus techninės priežiūros centrus. Galutinis naudotojas įsipareigoja pateikti pretenziją nedelsiant po defekto atsiradimo, tačiau tik iki garantijos galiojimo periodo pabaigos. Galutinis naudotojas įsipareigoja bendradarbiauti patvirtinant gaminio defektus, dėl kurių pateikia pretenziją. Priimtas bus tik pilnai sukomplektuotas ir švarus (pagal higienos standartus) gaminys. Jei pretenzija dėl garantinio remonto bus pagrįsta, gaminio garantijos galiojimo periodas bus prailgintas atitinkamai periodu nuo pretenzijos pateikimo datos iki galutinio naudotojas pasiims sutaisytą gaminį arba iki datos, kada galutinis naudotojas turėtų pasiimti sutaisytą gaminį. Norėdamas gauti garantinio remonto paslaugas, galutinis naudotojas turi patvirtinti pretenziją pilnai užpildytais sekanciais dokumentais: pirkimo kvitu, garantiniu talonu, instaliavimo sertifikatu. . .

Garantija netaikoma: ■ Nukainotoms (brokuotoms) prekėms. ■ Įprastiniams susidėvinčioms gaminio dalims ■ Gedimams, atsiradusiems neprofesionaliai ar neteisingai gaminį instaliavus, nesilaikant gaminio naudojimo instrukcijų, naudojant gaminį ne pagal įstatymų numatytus standartus ar įprastinius tokio tipo gaminijų naudojimo procesus, naudojant gaminį kitaip paskirčiai nei numatyta. ■ Gedimams, atsiradusiems dėl netinkamos ar nepakankamos gaminio priežiūros. ■ Gedimams, atsiradusiems dėl purvo, nenugalimos jėgos aplinkybių (stichinių nelaimių, gaisro, potvynio, . . .). ■ Gedimams, atsiradusiems dėl prastos kokybės signalo, elektromagnetinio lauko trikdžių ir kt. ■ Rodus mechaninių pažeidimų (pvz. sulaužyti mygtukai, kritimo požymiai. . .). ■ Gedimams, atsiradusiems naudojant gaminį su netinkamomis laikmenomis, jungiant prie netinkamų tinklų, dedant į gaminį netinkamus maitinimo šaltinius (baterijas) ar dėl bet kokių kitų netinkamų naudojimo sąlygų (pvz. aukštos temperatūros, didelės drėgmės, žemės drebėjimų. . .). ■ Nustačius, kad gaminys taisytas, modifikuotas ar ardytas neįgalotųjų tai daryti asmenų. ■ Jei galutinis naudotojas neturi visų reikalingų dokumentų, įrodančių jo teisę į garantinį remontą (pvz. dokumento, kur būtų nurodytas gaminio įsigijimo laikas ir vieta). ■ Jei data pateiktuose dokumentuose skiriasi nuo datos ant gaminio.

Warunki gwarancji

Produkt objęty jest 24 – miesięczną gwarancją, począwszy od daty zakupu przez klienta. Gwarancja jest ograniczona tylko do przedstawionych dalej warunków. Gwarancja obejmuje tylko produkty zakupione w Polsce i jest ważna tylko na terytorium Rzeczpospolitej Polskiej. Gwarancja obejmuje tylko produkty funkcjonujące w warunkach gospodarstwa domowego (nie dotyczy produktów oznaczonych jako „Professional“). Zgłoszenia gwarancyjne można dokonać w autoryzowanej sieci serwisowej lub w sklepie, gdzie produkt został nabyty. Użytkownik jest zobowiązany zgłosić usterkę niezwłocznie po jej wykryciu, a najpóźniej w ostatnim dniu obowiązywania okresu gwarancyjnego. Użytkownik jest zobowiązany do przedstawienia i udokumentowania usterki. Tylko kompletne i czyste produkty (zgodnie ze standardami higienicznymi) będą przyjmowane do naprawy. Usterki będą usuwane przez autoryzowany punkt serwisowy w możliwie krótkim terminie, nieprzekraczającym 14 dni roboczych. Okres gwarancji przedłuża się o czas pobytu sprzętu w serwisie. Klient może ubiegać się o wymianę sprzętu na wolny od wad, jeżeli punkt serwisowy stwierdzi na piśmie, że usunięcie wady jest niemożliwe. Aby produkt mógł być przyjęty przez serwis, użytkownik jest zobowiązany dostarczyć oryginały: dowodu zakupu (paragon lub faktura), podbitej i wypełnionej karty gwarancyjnej, certyfikatu instalacji (niektóre produkty).

Gwarancja zostaje unieważniona, jeśli:

■ usterka była widoczna w chwili zakupu, ■ usterka wynika z zwykłego użytkowania i zużycia, ■ produkt został uszkodzony z powodu złej instalacji, niezastosowania się do instrukcji obsługi lub użytkowania niezgodnego z przeznaczeniem, ■ produkt został uszkodzony z powodu złej konserwacji lub jej braku, ■ produkt został uszkodzony z powodu zanieczyszczenia, wypadku lub okoliczności o charakterze sił wyższych (powódź, pożar, wojny, zamieszki itp.) ■ produkt wykazuje złe działanie z powodu słabego sygnału, zakłóceń elektromagnetycznych itp., ■ produkt został uszkodzony mechanicznie (np. wyłamany przycisk, upadek, itp.), ■ produkt został uszkodzony z powodu użycia niewłaściwych materiałów eksploatacyjnych, nośników, akcesoriów, baterii, akumulatorów itp. lub z powodu użytkowania w złych warunkach (temperatura, wilgotność, wstrząsy itp.), ■ produkt był naprawiany lub modyfikowany przez nieautoryzowany personel, ■ użytkownik nie jest w stanie udowodnić zakupu (nieczytelny paragon lub faktura), ■ dane na przedstawionych dokumentach są inne niż na urzędzeniu, ■ produkt nie może być zidentyfikowany ze względu na uszkodzenie numeru seryjnego lub plomby gwarancyjnej.

Uab „Senuku Prekybos
Centras“ Garantinis Servisas
Jonavos G. 62, Lt-44192,
Kaunas, Lithuania
Tel.: +370 37 212 146
Tex.: +370 37 212 165
garrem@senukai.lt
www.senukai.lt

Fast Poland, Sp. z o.o. Ul.
Kwietniowa 36
05-090 Wypędy
Poland
Tel.: +48 697 690 228
Mail: serwis@fastpoland.pl
www.fastpoland.pl

