



*Smart phone not included

*Chytrý telefon není součástí příslušenství

*Smartfón nie je súčasťou príslušenstva

*Az okostelefon nem tartozék

*Smartfon nie stanowi elementu akcesoriów

EN ■ User Manual

Smart multi-channel weather station with wireless sensor

CZ ■ Uživatelská příručka

Chytrá vícekanálová meteorologická stanice s bezdrátovým snímačem

SK ■ Používateľská príručka

Inteligentná viackanálová meteorologická stanica s bezdrôtovým snímačom

HU ■ Felhasználói kézikönyv

Intelligens többcsatornás meteorológiai állomás vezeték nélküli érzékelővel

PL ■ Podręcznik użytkownika

Inteligentna wielokanałowa stacja pogodowa z czujnikiem bezprzewodowym

AZ ALKALMAZÁS LETÖLTÉSE

A Tuya platform harmadik fél / külföldi vállalat terméke, a SENCOR márka / FAST ČR, a.s. nem vállal felelősséget a Tuya rendszer működéséért, az alkalmazás változásaiért, a telepítés módjáért, a feltételek változásaiért stb.

A SENCOR HOME és TUYA SMART alkalmazás letölthető a Play Store-ból (Android) és az AppStore-ból (iOS).



QR-kód a SENCOR HOME alkalmazás letöltéséhez



QR-kód a TUYA SMART alkalmazás letöltéséhez


**Az SWS 8600 SH készülék hozzáadása a SENCOR HOME alkalmazáshoz
(a továbbiakban csak SWS 8600)**

KÉSZÜLÉK HOZZÁADÁSA A SENCOR HOME ALKALMAZÁSHOZ

A) Az SWS 8600 készüléket az alkalmazás automatikusan megkeresi:

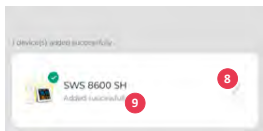
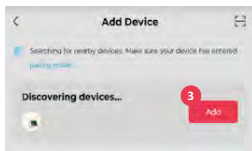
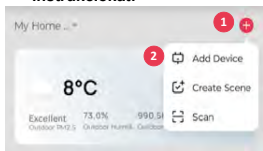
1. Állítsa üzembe az SWS 8600 készüléket



- 1) Csatlakoztassa az SWS 8600 készüléket a hálózati aljzathoz.
- 2) Tartsa lenyomva az SWS 8600 készülék hátoldalán lévő [SENCOR/WI-FI] gombot 6 másodpercig.

A kijelzőn villogni kezd az AP és a  ikon. Amikor a készüléket először csatlakoztatja egy hálózati aljzathoz, az AP üzemmód automatikusan elindul.

MEGJEGYZÉS: az eszköz hozzáadása előtt kapcsolja be mobiltelefonján a Bluetooth funkciót.

2. Indítsa el a már felpépített SENCOR HOME alkalmazást, és kövesse az alábbi instrukciókat:




| | |
|---|---|
| 1 | Nyomja meg a „+” gombot a menü megnyitásához. |
| 2 | Új készülék hozzáadása - az alkalmazás megpróbálja megtalálni az összes közelben lévő elérhető és kompatibilis SENCOR készüléket. Válassza ki a párosítani kívánt SWS 8600 készüléket. |
| 3 | Nyomja meg a "Hozzáadás" gombot. |
| 4 | Ahhoz, hogy a wifi-hálózatot hozzáadja az SWS 8600 készülékhez, mobiltelefonját a beállítási folyamat során csatlakoztatnia kell a wifi-hálózathoz*, amely átvitelre kerül az SWS 8600-ra. |
| 5 | A  ikon megnyomásával lépjen be okostelefonja rendszerébe, és válasszon az elérhető wifi-hálózatok* közül. A kiválasztott wifi-hálózat ezután megjelenik a „4.” pontban. |
| 6 | Adja meg otthoni wifi-hálózata jelszavát, amelyhez az SWS 8600 csatlakozik. A  gombbal megjelenítheti wifi-hálózata megadott jelszavát. |
| 7 | Ellenőrizze, hogy a megadott wifi adatok rendben vannak-e, majd nyomja meg a „Tovább” gombot. |
| 8 | Az SWS 8600 nevének módosítására szolgáló gomb. |
| 9 | Az SWS 8600 sikeresen hozzá van adva a „SENCOR HOME” alkalmazáshoz. |

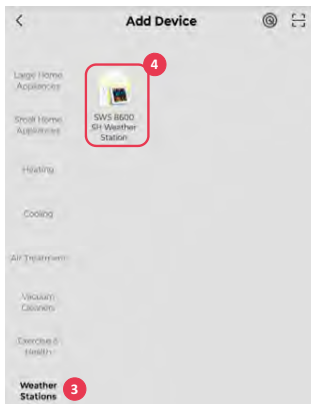
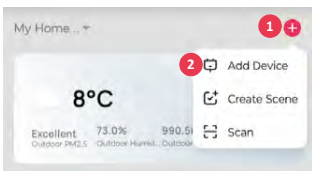
* mindig olyan wifi-hálózatot válasszon, amely a 2,4 Ghz-es frekvencián működik.

B) Az SWS 8600 készülék manuális hozzáadása a SENCOR HOME alkalmazáshoz:

1. Állítsa üzembe az SWS 8600 készüléket

- 1) Csatlakoztassa az SWS 8600 készüléket a hálózati aljzathoz.
- 2) Tartsa lenyomva az SWS 8600 készülék hátoldalán lévő [SENSOR/WI-FI] gombot 6 másodpercig. A kijelzőn villogni kezd az AP és a  ikon. Amikor a készüléket először csatlakoztatja egy hálózati aljzathoz, az AP üzemmód automatikusan elindul.

2. Indítsa el a már feltelepített SENCOR HOME alkalmazást, és kövesse az alábbi instrukciókat:



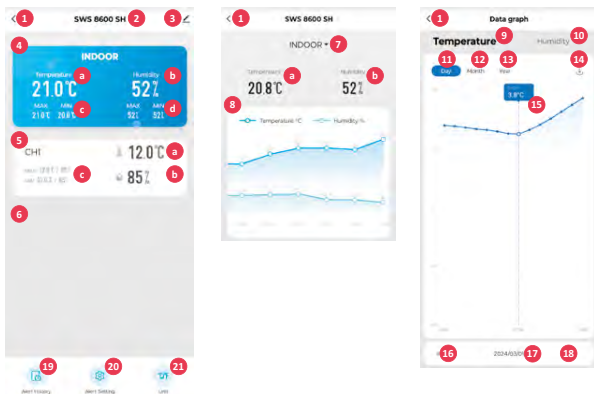
| | |
|---|---|
| 1 | Nyomja meg a „+” gombot a menü megnyitásához. |
| 2 | Adja hozzá az új készüléket: „Készülék hozzáadása”. |
| 3 | Válassza ki a „Meteorológiai állomások” csoportot. |
| 4 | Válassza ki az „SWS 8600 SH” készüléket, és kövesse a csatlakozási útmutató lépéseit. |

AZ SWS 8600 KÉSZÜLÉK RESETELÉSE

Ha a készülék korábban már csatlakozott a SENCOR HOME alkalmazáshoz, nem adható hozzá újra egy másik SENCOR HOME felhasználói fiókhhoz. Meg kell szüntetni a SENCOR HOME alkalmazással történő párosítást.

A **RESET** úgy történik, hogy a bekapcsolt SWS 8600 készülék hátoldalán lévő „RESET” gombot nyomva kell tartani. A sikeres resetelést hangjelzés jelzi.

AZ ALKALMAZÁS ALAPVETŐ LEÍRÁSA



| | |
|---|--|
| 1 | „VISSZA” gomb – visszatérés a főképernyőre. |
| 2 | A készülék neve SWS 8600 SH. |
| 3 | Bővített menü - Eszközinformációk, a készülék megosztása másik fiókkal, a készülék frissítése, KÉSZÜLÉK TÖRLÉSE A FIÓKBÓL. |
| 4 | A belső egység által mért értékek megjelenítése. A mező nyomva tartásával beléphet a grafikonos megjelenítés opcióba. |
| a | Hőmérséklet. |
| b | Páratartalom. |
| c | A hőmérséklet mért maximális / minimális értéke. |
| d | A páratartalom mért maximális / minimális értéke. |
| 5 | A kiegészítő érzékelő által mért értékek megjelenítése. A „CH1” azt a csatornát jelenti, amelyre a kiegészítő érzékelő van beállítva. A mező nyomva tartásával beléphet a grafikonos megjelenítés opcióba. |
| 6 | További érzékelők hozzáadására szolgáló hely „CH2 – CH7”. |
| 7 | Átkapcsolás az elérhető érzékelők között a mért értékek grafikonjának megjelenítése céljából. |
| 8 | A mért értékek grafikonja. A mező nyomva tartásával beléphet a részletes grafikon megjelenítése opcióba. |
| 9 | „Hőmérséklet” előzmények. |

| | |
|----|--|
| 10 | „Páratartalom” előzmények. |
| 11 | „Nap” értékek és grafikon megjelenítése. |
| 12 | „Hónap” értékek és grafikon megjelenítése. |
| 13 | „Év” értékek és grafikon megjelenítése. |
| 14 | E-mailben el lehet küldeni a mért értékeket. Adja meg az e-mailcímet, ahová az e-mailt küldeni kell. A beérkező e-mail tartalmazza a linket, ahonnan az .xlsx dokumentum letölthető. A dokumentum letöltésére szolgáló link 7 napig érhető el. |
| 15 | Részletes grafikon a mért értékek időtengelyen történő eltolásának lehetőségével. |
| 16 | Az előző „Nap / Hónap / Év”-re való váltás lehetősége a kiválasztott nézetől függően. |
| 17 | A megjelenített grafikon dátuma. |
| 18 | A következő „Nap / Hónap / Év”-re való váltás lehetősége a kiválasztott nézetől függően. |
| 19 | Riasztási előzmények. |
| 20 | Riasztás beállítása. Állítsa be azokat az értékeket, amelyek elérésekor értesítést kap, és amelyek a „19” riasztási előzményekben rögzítésre kerülnek. |
| 21 | Átváltás a °C/°F egységek között. |

TOVÁBBI ESZKÖZÖK AUTOMATIKUS VEZÉRLÉSE A TUYA SMART SEGÍTSÉGÉVEL

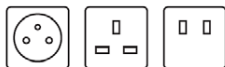
Vezeték nélküli érzékelő (érzékelők)



SENCOR HOME
TUYA SMART
Smart Life



Okos csatlakozók



Intelligens kapcsolóberendezések



Fűtőegység



Ventilátorok



Izzók



Párasító

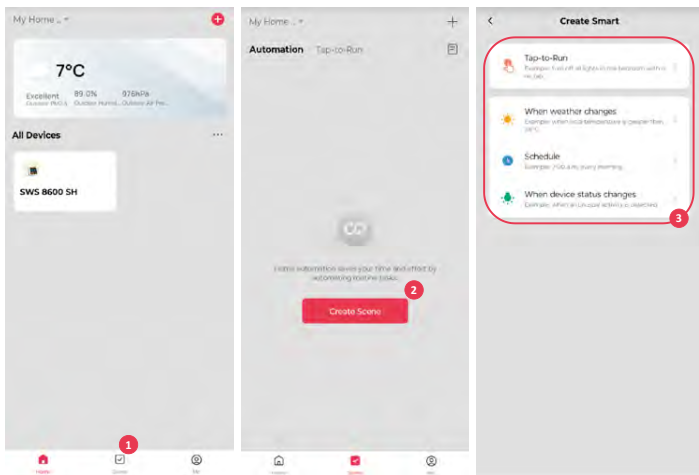


Párátlanító



FORGATÓKÖNYVEK LÉTREHOZÁSA

A Tuya Smart alkalmazással hőmérsékletre és páratartalomra vonatkozó indítási feltételeket állíthat be, amelyek automatikusan vezérlik a további Tuya Smart kompatibilis eszközöket.



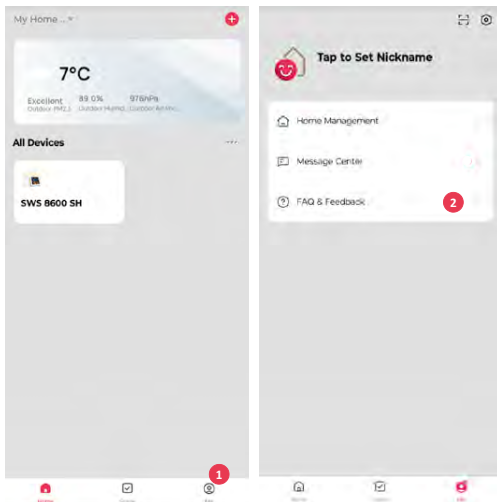
| 1 | 2 | 3 |
|---|---|---|
| Koppintson a „Scene” (Forgatókönyv) ikonra a kezdőképernyőn, és az instrukciók alapján állítsa be a feltételeit és a feladatot. | Koppintson a „+” vagy a „Create Scene” (Forgatókönyv létrehozása) ikonra. | Koppintson az alábbi címkék egyikére a különböző indítási feltételek beállításához. |

MEGJEGYZÉS:

- Minden olyan feladat, amelyet harmadik fél eszközei igényelnek vagy végeznek, a felhasználó döntése és kockázata.
- Felhívjuk figyelmét, hogy nem vállalunk garanciát az IoT-alkalmazások helyességéért, pontosságáért, időszerűségéért, megbízhatóságáért és teljességéért.

EGYÉB FUNKCIÓK A TUYA SMART ALKALMAZÁSBAN

A Tuya Smart sok fejlett funkciót kínál. További információkat a Tuya Smart alkalmazásról az alkalmazás FAQ (Gyakran ismételt kérdések) részében talál. Kattintson a „Me” (Én) gombra a kezdőlapon, majd kattintson a FAQ & Feedback (Gyakran ismételt kérdések és Visszajelzések) menüpontra.



| | |
|----------------------------|--|
| 1 | 2 |
| Nyomja meg az „Én” gombot. | Válassza a Gyakran ismételt kérdések és Visszajelzések opciót. |

FIRMWARE FRISSÍTÉS

A konzolt a wifi-hálózaton keresztül frissíteni lehet. Ha új firmware áll rendelkezésre, az alkalmazás megnyitását követően megjelenik egy értesítés vagy egy felugró üzenet. Végezze el a frissítést az alkalmazás utasításainak segítségével.

A frissítési folyamat során a konzol a képernyő alján százalékos arányban mutatja az előrehaladást. A frissítés befejezését követően a konzol kijelzője újraindul, és visszatér normál üzemmódba. Ha a konzol újraindul, és a frissítési folyamat befejezése után a normál képernyő jelenik meg, kérjük, hagyja figyelmen kívül az alkalmazás hibás frissítésre figyelmeztető üzenetét.



FONTOS MEGJEGYZÉS:

- A firmware frissítése közben ne válassza le a tápellátást.
- Győződjön meg róla, hogy a konzol wifi-csatlakozása stabil.
- A frissítési folyamat elindítása után a frissítés befejeződéséig ne használja a konzolt.
- A frissítés során az adatok és beállítások elveszhetnek.
- A firmware frissítése közben a konzol nem továbbít adatokat a felhőszerverre. A firmware sikeres frissítése után a készülék újrcsatlakozik a wifi-routerhez, és feltölti az adatokat. Ha a konzol nem tud csatlakozni a routerhez, nyissa meg a SETUP (Beállítás) oldalt, és végezze el újra a beállításokat.
- A firmware frissítésének folyamata kockázatos lehet, ezért nem tudjuk garantálni, hogy 100%-ban sikeres lesz. Ha a frissítés sikertelen, a fenti lépések segítségével végezze el újra.
- Ha a firmware frissítése sikertelen, nyomja meg és tartsa 10 másodpercig lenyomva egyszerre a [C/F] és a [REFRESH] gombot, hogy visszatérjen az eredeti verzióhoz, majd végezze el újra a frissítési eljárását.

A HASZNÁLT CSOMAGOLÓANYAGOKRA VONATKOZÓ MEGSEMISÍTÉSI UTASÍTÁSOK ÉS TÁJÉKOZTATÓ

A csomagolóanyagot vigye hulladékudvarba újrahasznosításához.

HASZNÁLT ELEKTROMOS ÉS ELEKTRONIKUS BERENDEZÉSEK MEGSEMISÍTÉSE



Ez a jel a terméken, annak tartozékain vagy csomagolásán azt jelöli, hogy a terméket nem szabad a többi háztartási hulladékkal azonos módon kezelni. Kérjük, hogy a terméket adja le elektromos és elektronikus berendezéseket újrahasznosító gyűjtőtelepen. Egyes uniós országokban vagy más európai országokban a régi terméket visszaviheti a helyi kiskereskedőnek, ha új, egyenértékű terméket vásárol. A termék megfelelő módon történő megsemmisítésével segít megőrizni az értékes természeti erőforrásokat, és hozzájárul a nem megfelelő hulladék-megsemmisítés által okozott esetleges negatív környezeti és egészségügyi hatások megelőzéséhez. További részletekért forduljon a helyi önkormányzathoz vagy a legközelebbi hulladék-megsemmisítő gyűjtőtelephez. Az ilyen típusú hulladék nem megfelelő megsemmisítése esetén a törvény szerint bírság szabható ki.

Az Európai Unió országaiban működő vállalatok számára

Ha elektromos vagy elektronikus berendezést kíván megsemmisíteni, kérjen információt a termék eladójától vagy forgalmazójától.

Megsemmisítés az Európai Unión kívüli országokban

A termék megfelelő megsemmisítésével kapcsolatos információkért forduljon a helyi hatóságokhoz vagy a kereskedőhöz.



Ez a termék megfelel az EU követelményeinek.

A FAST ČR, a.s. ezúton kijelenti, hogy a SWS 8600 rádiókészülék típus összhangban van a 2014/53/EU irányelvvel. Az EU megfelelőségi nyilatkozat teljes szövegét az alábbi weboldalon találja: www.sencor.hu

A szövegben, kivitelben és műszaki jellemzőkben előzetes figyelmeztetés nélkül változtatások történhetnek, és az ilyen változtatások jogát fenntartjuk.

Az eredeti verzió a cseh.

Gyártó: FAST ČR, a. s., U Sanitasu 1621, Říčany 251 01, Cseh Köztársaság

Szakszervezetek: A szakszervezetekre vonatkozó részletes információk a www.sencor.hu weboldalon található.

SENCOR®

HU Jótállási jegy

1. A termék gyártója: **FAST ČR, a.s.**, U Sanitasy 1621, 25101 Říčany, Czech Republic, **FAST Hungary Kft.** H-2310 Szigetszentmiklós, Kántor út 10. Tel.: 06-23-330-905; 06-23-330-830, Fax: 06-23-330-827, E-mail: szerviz@fasthungary.hu
2. A **FAST Hungary Kft.** (2310 Szigetszentmiklós, Kántor út 10.) mint a termék magyarországi importőre a jótállási jegyben feltüntetett típusú és gyártási számú készülékre jótállást biztosít a **fogyasztók számára** az alábbi feltételek szerint:
3. A FAST Hungary Kft. a termékre a fogyasztó részére történő átadástól (vásárlástól), illetve ha az üzembe helyezést a terméket értékesítő vállalkozás vagy annak megbízottja végzi, az üzembe helyezéstől számított **24 hónapig, míg 250.001,- Ft eladási ártól 36 hónapig** tartó időtartamra **vállal** jótállást. Ha a terméket a fogyasztó az átadástól számított fél éven belül helyeztetni üzembe, akkor a jótállási határidő a termék átadásától kezdődik. A termék **alkotórészeire és tartozékaira** (pl. akkumulátor) az általunk vállalt jótállási idő **12 hónap, azaz, hogy az elemekre az általunk vállalt jótállás nem terjed ki.** Minden olyan termékünk (illetve annak alkotórésze vagy tartozéka), amely szerepel az egyes tartós fogyasztási cikkekre vonatkozó kötelező jótállásról szóló 151/2003. (IX.22.) Korm. rendelet (**Rendelet**) 1. sz. mellékletében és vételára a bruttó **10.000,- Ft-ot eléri**, tartós fogyasztási cikknek minősül, és mint ilyen, **kötelező jótállás** hatálya alá **is** tartozik (a termék árától függően 100.000,- Ft-ig 1 évig, 100.001,- Ft - 250.000,- Ft között 2 évig, illetve 250.001,- Ft-tól 3 évig tart a kötelező jótállás). Az általunk vállalt jótállás a 10.000,- Ft vételár alatti vagy a Rendeletben nem szereplő egyéb termékek esetén a teljes 24 hónap tekintetében, míg a Rendeletben szereplő 10.000,- Ft vételárat elérő és 100.000,- Ft vételárat meg nem haladó termékek esetén a 13-24 hónap közti időtartamra önként vállalt jótállás. Önként vállalt jótállás továbbá a termékek alkotórészeire és tartozékaira vonatkozó jótállás, ha a Rendeletben szereplő termékek alkotórészeinek vagy tartozékáinak vételára a bruttó 10.000,- Ft-os vételárat nem éri el, továbbá ha a termék maga a Rendeletben nem szerepel.
4. A jótállási igény (alábbi 6.(i) és 6.(ii) pontok) a jótállási jeggyel, az átadástól (ha releváns az üzembe helyezéstől) számított **(i) 1 évig - 100.000,- Ft eladási árát meg nem haladó termék esetén; (ii) 2 évig - 250.000,- Ft eladási árát meg nem haladó termék esetén; (iii) 3 évig - 250.000,- Ft eladási árát meghaladó termék esetén** a terméket **értékesítő vállalkozásnál, kijavítási igény esetén annak székhelyén, vagy bármely telephelyén, fióktelepén, illetve kijavítási és csere igény esetén a jótállási jegyben feltüntetett hivatalos szerviznél közvetlenül is érvényesíthető.** Az előző (i) pont szerinti esetben, azaz **100.000,- Ft eladási árát meg nem haladó termékekre** a kötelező jótállási időn felüli további egy éves önkéntes jótállási idő esetén **jótállási igényként a 13. hónaptól a 24. hónapig kizárólag csere és javítás** érvényesíthető, amely igényekkel Ön az értékesítő vállalkozáshoz vagy a hivatalos szervizhez is fordulhat.
5. A jótállási jegy szabálytalan kiállítása vagy a jótállási jegy fogyasztó rendelkezésére bocsátásának elmaradása a jótállás érvényességét nem érinti. Jótállási jegy hiányában a fogyasztói szerződés megkötését bizonyítottan kell tekinteni, ha a fogyasztó bemutatja a termék ellenértékének megfizetését hitelt érdemlően igazoló bizonylatot. Mindezek érdekében kérjük tisztelt Vásárlóinkat, hogy őrizzék meg a fizetési bizonylatot is.
6. Hibás teljesítés, a jótállási időn belüli meghibásodás esetén a fogyasztó - választása szerint - **(i)** a hibás termék díjmentes **kijavítását vagy kicserélését** követelheti, kivéve, ha a választott igény teljesítése lehetetlen, vagy ha az a kötelezettelnek másik jótállási igény teljesítésével összehasonlítva aránytalan többletköltséget eredményezne, figyelembe véve a szolgáltatott dolog hibátlan állapotban képviselt értékét, a szerződésszegés súlyát és a jótállási igény teljesítésével a fogyasztónak okozott érdeksérelmet; **vagy (ii)** a szerződésszegés súlyához igazodva megfelelő **áruszállítást** igényelhet, vagy **elállhat** a szerződéstől ha: a kötelezett a kijavítást vagy a kicserélést nem vállalata, vagy a termék szerződésszerűvé tételét a javítás vagy csere lehetetlen vagy aránytalan többletköltséget eredményező voltára hivatkozással megtagadta, vagy a körülményekből nyilvánvaló, hogy e kötelezettségének megfelelő észszerű határidőn belül, a fogyasztó érdekeit kímélve vagy a fogyasztónak okozott jelentős érdeksérelém nélkül nem tud eltegetni, vagy ismételtlen hiba merült fel, annak ellenére, hogy a kötelezett megkísérelte a termék szerződésszerűvé tételét, vagy ha

a fogyasztónak a kijavításhoz vagy kicseréléshez fűződő érdeke megszűnt, illetve ha a teljesítés hibájának súlyossága indokolta teszi az árszállítást vagy az elállást. A fogyasztó akkor is jogosult a 6.(ii) alpont szerint megfelelő árszállítást igényelni, illetve elállni a szerződéstől, ha a kötelezett bár elvégezte a kijavítást vagy a cserét, azonban ennek során részben nem teljesítette a kicserélt áru saját költségére történő visszavételének biztosítására vonatkozó kötelezettségét, valamint ha a hiba felismerhetővé válása előtt jellegének és céljának megfelelően üzembe helyezett áru esetén a kötelezett a hibás áru eltávolítására és a cseréket szállított vagy javított áru üzembe helyezésére, vagy az eltávolítás, illetve üzembe helyezés költségeinek viselésére vonatkozó kötelezettségét nem teljesítette. Jelentéktelen hiba miatt elállásnak nincs helye. A fogyasztó elállási igénye esetén annak bizonyítására, hogy a hiba jelentéktelen, a vállalkozás köteles. A fogyasztó a választott jogáról másra térhet át. Az áttéréssel okozott költséget köteles a jótállási igény kötelezettjének megfizetni, kivéve, ha az áttérésre a jótállásra kötelezett adott okot, vagy az áttérés egyébként indokolt volt.

7. A fogyasztó jogosult a vételár még fennmaradó részét – a szerződésszegés súlyához igazodva – részben vagy egészben visszatartani mindaddig, amíg a vállalkozás nem tesz eleget a teljesítés szerződésszerűségével és a hibás teljesítéssel kapcsolatos kötelezettségeinek.
8. Amennyiben a hiba az áru meghatározott részét érinti, és annak tekintetében az elállási jog gyakorlásának feltételei fennállnak, a fogyasztó csak a hibás áru tekintetében állhat el a szerződéstől; azonban a hibás áruval együtt szerzett bármely egyéb áru vonatkozásában is elállhat akkor, ha a fogyasztótól nem várható el ésszerűen, hogy csak a szerződésnek megfelelően árukat tartsa meg. A fogyasztó az elállásra vonatkozó jogát az értékesítő vállalkozásnak címzett, a döntést kifejező jognyilatkozattal gyakorolhatja. Elállás esetén a fogyasztónak az értékesítő vállalkozás költségére vissza kell szolgáltatnia a vállalkozás részére az érintett árut, az értékesítő vállalkozás pedig köteles haladéktalanul visszatéríteni a fogyasztó részére az érintett áru vonatkozásában teljesített vételárát, amint az árut vagy az áru visszaküldését alátámasztó igazolást átvette. Árszállítás esetén az árszállítás akkor megfelelő (arányos), ha annak összege megegyezik a fogyasztónak a szerződésszerű teljesítés esetén járó, valamint a fogyasztó által ténylegesen kapott áru értékének különbözetével.
9. Kötelező jótállás esetén a vállalkozás a fogyasztó nála bejelentett jótállási igényéről jegyzőkönyvet köteles felvenni a fogyasztó és a vállalkozás közötti szerződés keretében eladott dolgokra vonatkozó szavatossági és jótállási igények intézésének eljárási szabályairól szóló jogszabály szerinti tartalommal.
10. Ha a kötelező jótállási időtartam alatt a termék első alkalommal történő javítása során megállapítást nyer, hogy a termék nem javítható, a fogyasztó eltérő rendelkezése hiányában a termék a megállapítást követő 8 napon belül kicserélésre kerül. Ha a termék cseréjére nincs lehetőség, a fogyasztó által bemutatott, a termék ellenértékének megfizetését igazoló bizonylaton feltüntetett vételárát nyolc napon belül kell a fogyasztó részére visszatéríteni.
11. Ha a kötelező jótállási időtartam alatt a termék három alkalommal történő kijavítást követően ismét meghibásodik, a fogyasztó eltérő rendelkezése hiányában, valamint ha a fogyasztó a vonatkozó jogszabályok szerint nem igényli a vételár arányos leszállítását, a termék 8 napon belül kicserélésre kerül. Ha a termék kicserélésére nincs lehetőség, a fogyasztó által bemutatott, a termék ellenértékének megfizetését igazoló bizonylaton feltüntetett vételárát nyolc napon belül kell a fogyasztó részére visszatéríteni.
12. Ha a kötelező jótállási idő alatt a termék kijavítására a kijavítási igény közlésétől számított 30. napig nem kerül sor, a fogyasztó eltérő rendelkezése hiányában a terméket a 30 napos határidő eredménytelen eltelteét követő nyolc napon belül cserélni kell. Ha a termék cseréjére nincs lehetőség, a fogyasztó által bemutatott, a termék ellenértékének megfizetését igazoló bizonylaton feltüntetett vételárát a 30 napos kijavítási határidő eredménytelen eltelteét követő nyolc napon belül kell a fogyasztó részére visszatéríteni.
13. A fogyasztó a hiba felfedezését követően késedelem nélkül, legkésőbb a felfedezéstől számított 2 hónapon belül köteles a hibát közölni. A közlés késedelméből eredő kárt a jogosult (fogyasztó) felelős. A bejelentés kapcsán kérjük vegye figyelembe, hogy **a jótállási igény kizárólag a jótállási határidőben** (tehát a termék árától függően 24 vagy 36 hónapig, illetve hónapról, tartozék esetén 12 hónapig) **érvényesíthető! Mindazonáltal a kötelező jótállási határidő meghosszabbodik a javításra átadás napjától kezdve azzal az idővel, amely alatt a fogyasztó a terméket a hiba miatt rendeltetészerűen nem használhatta.** Ha a jótállásra kötelezett jótállási kötelezettségének megfelelő határidőben nem tesz eleget, a jótállási igény a fogyasztó erre irányuló felhívásában tűzött megfelelő határidő elteltétől számított 3 hónapon belül akkor is érvényesíthető bíróság előtt, ha a jótállási idő már eltelt. E határidő elmulasztása jogvesztéssel jár.
14. A jótállási kötelezettség teljesítésével kapcsolatosan felmerülő költségek a jótállás kötelezettjét terhelik. A jótállásból eredő jogok érvényesíthetőségének nem tehető feltételévé a fogyasztási cikk felbontott csomagolásának a fogyasztó általi visszaszolgáltatása.

15. A 151/2003. (IX.22.) Korm.rendeletben meghatározott tartós fogyasztási cikk meghibásodása miatt a vásárlástól (üzembe helyezéstől) számított három munkanapon belül érvényesített csereigény esetén a kötelezett nem hivatkozhat aránytalan többletköltségre, hanem köteles a tartós fogyasztási cikket kicserélni, feltéve, hogy a meghibásodás a rendeltetésszerű használatot akadályozza (és a csere nem lehetetlen).
16. Kijavítás esetén a fogyasztási cikkbe csak új alkatrész kerülhet beépítésre. A fogyasztónak a hibás árut a kijavítás vagy kicserélés érdekében a kötelezett rendelkezésére kell bocsátania. A kijavítást vagy kicserélést – a dolog tulajdonságaira és a jogosult által elvárható rendeltetésére figyelemmel megfelelő határidőn belül, a fogyasztó érdekeit kímélve kell elvégezni. A kötelező jótállás keretében javítási- vagy csereigény esetén törekedni kell arra, hogy a kijavítás vagy kicserélés (a fenti 10.,11.,12. pontokban foglaltak sérelme nélkül) 15 napon belül megtörténjen. Ha a kötelező jótállás keretében érvényesített javítás vagy a csere időtartama a 15 napot meghaladja, akkor legkésőbb a 15. napon tájékoztatni kell a fogyasztót a kijavítás vagy a csere várható időtartamáról. A tájékoztatás a fogyasztó előzetes hozzájárulása esetén elektronikus úton, vagy a fogyasztó általi átvétel igazolására alkalmas más módon történik. A rögzített bekotésú, illetve a 10kg-nál súlyosabb, vagy tömegközlekedési eszközön kézi csomagként nem szállítható fogyasztási cikket – járművek kivételével – az üzemeltetés helyén kell megjavítani. Ha a javítás az üzemeltetés helyén nem végezhető el, a le- és felszerelésről, valamint az el- és visszaszállításról az értékesítő vállalkozás, vagy – a javítószolgáltatónál közvetlenül érvényesített javítási igény esetén – a javítószolgálat gondoskodik.
17. Nem tartozik jótállás alá a hiba és a jótállásra kötelezett mentesül a jótállási kötelezettség alól, ha bizonyítja, hogy **a hiba oka** a vállalkozás által történt teljesítést (termék fogyasztó részére történő átadását) követően keletkezett, így például ha a hibát ■ nem rendeltetésszerű használat, használati útmutató figyelmen kívül hagyása, helytelen szállítás vagy tárolás, leejtés, rongálás, elemi kár, készüléken kívülálló ok (pl. hálózati feszültség megengedettnél nagyobb ingadozása) ■ fogyasztó (vagy más, az értékesítő vállalkozástól független személy) által történt szakszerűtlen üzembe helyezés (feltéve, hogy a szakszerűtlen üzembe helyezés nem a használati-kezelési útmutató hibájára vagy hiányára vezethető vissza) ■ illetéktelen átalakítás, beavatkozás, nem hivatalos szerviz által végzett szakszerűtlen javítás ■ fogyasztó feladatát képező karbantartási munkák elmulasztása ■ normál, természetes elhasználódásra visszavezethető (pl. elem lemerülése) vagy üzemszerű kopásnak tulajdonítható meghibásodás okozta. Ha a dolog meghibásodásában a jogosultat (fogyasztót) terhelő karbantartási kötelezettség elmulasztása is közrehatott, a jótállási kötelezettség teljesítésével felmerült költségeket közrehatása arányában a jogosult köteles viselni, ha a dolog karbantartására vonatkozó ismeretekkel rendelkezett, vagy ha a kötelezett e tekintetben tájékoztatási kötelezettségének eleget tett. A jótállás a fogyasztó jogszabályból eredő jogait, így különösen a Polgári Törvénykönyv szerinti kellékszavatossági (Ptk. 6:159. § - 6:167.§) illetve termékszavatossági jogait (Ptk. 6:168.§ - 6:170.§), és ezek jogszabályban előírtak szerinti térítésmentes gyakorlását nem érinti. A jótállás nem érinti továbbá a fogyasztónak a hibás teljesítésből eredő kártérítési jogait. A jótállásból eredő jogokat a fogyasztási cikk tulajdonosa érvényesítheti, feltéve, hogy fogyasztónak minősül.
18. Tájékoztatjuk, hogy a fogyasztóvédelmi törvényben meghatározott fogyasztói jogvitá bíróságon kívüli rendezése érdekében Ön a megyei (fővárosi) kereskedelmi és iparkamarák által működtetett békéltető testület eljárását is kezdeményezheti (a békéltető testületek elérhetősége és további tájékoztatás: <https://bekeltetes.hu/index.php?id=testuletek>, és https://www.fogyasztovedelem.kormany.hu/#/bekelteto_testuletek).

A kereskedő tölti ki

Termék megnevezése:.....

Vételár:

Típus:

Gyártási szám:

Vásárlást igazoló bizonylat száma:

Szerződéskötés időpontja:

Az átadás időpontja: 20.....hő.....nap. Az üzembe helyezés időpontja: 20.....hő.....nap

Kereskedő bélyegzője: Kereskedő aláírása:.....

Kereskedő címe:.....

Javítás esetén alkalmazandó

A kereskedő vagy szerviznél történt közvetlen bejelentés esetén a szerviz tölti ki

1. kijavítási igény

A jótállási igény bejelentésének időpontja:

Javításra átvétel időpontja:

Hiba oka:

Javítás módja:

A termék fogyasztó részére való visszaadásának időpontja:

Szerviz pecsétje:

Kereskedő pecsétje:

2. kijavítási igény

A jótállási igény bejelentésének időpontja:

Javításra átvétel időpontja:

Hiba oka:

Javítás módja:

A termék fogyasztó részére való visszaadásának időpontja:

Szerviz pecsétje:

Kereskedő pecsétje:

3. kijavítási igény

A jótállási igény bejelentésének időpontja:

Javításra átvétel időpontja:

Hiba oka:

Javítás módja:

A termék fogyasztó részére való visszaadásának időpontja:

Szerviz pecsétje:

Kereskedő pecsétje:

Kicserélés esetén alkalmazandó

A jótállási igény kicseréléssel került rendezésre.

A csere időpontja:

Kereskedő bélyegzője

Szerviz bélyegzője:

Kicserélés esetén alkalmazandó

A jótállási igény kicseréléssel került rendezésre.

A csere időpontja:

Kereskedő bélyegzője

Szerviz bélyegzője:

A termék gyártója:

FAST ČR, a.s., U Sanitasy 1621, 25101 Říčany, Czech Republic

FAST Hungary Kft. H-2310 Szigetszentmiklós, Kántor út 10. Tel.: 06-23-330-905; 06-23-330-830

Fax: 06-23-330-827, E-mail: szerviz@fasthungary.hu

