



*Smart phone not included

*Chytrý telefon není součástí příslušenství

*Smartfón nie je súčasťou príslušenstva

*Az okostelefon nem tartozék

*Smartfon nie stanowi elementu akcesoriów

EN ■ User Manual

CZ ■ Uživatelská příručka

SK ■ Používateľská príručka

HU ■ Felhasználói kézikönyv

PL ■ Podręcznik użytkownika

Smart multi-channel weather station with wireless sensor

Chytrá vícekanálová meteorologická stanice s bezdrátovým snímačem

Inteligentná viackanálová meteorologická stanica s bezdrôtovým snímačom

Intelligens többcsatornás meteorológiai állomás vezeték nélküli érzékelővel

Inteligentna wielokanałowa stacja pogodowa z czujnikiem bezprzewodowym

POBIERANIE APLIKACJI

Platforma Tuya jest produktem strony trzeciej / firmy zagranicznej, a marka SENCOR / FAST ČR, a.s. nie ponosi odpowiedzialności za funkcjonalność systemu Tuya, zmiany w aplikacji, procedury instalacji, zmiany warunków itp.

Aplikacje SENCOR HOME i TUYA SMART są dostępne do pobrania w Sklepie Play (Android) i AppStore (iOS).



Kod QR do pobrania aplikacji SENCOR HOME



Kod QR do pobrania aplikacji TUYA SMART

Dodawanie urządzenia SWS 8600 SH do aplikacji SENCOR HOME (zwanej dalej SWS 8600)

DODAWANIE URZĄDZENIA DO APLIKACJI SENCOR HOME

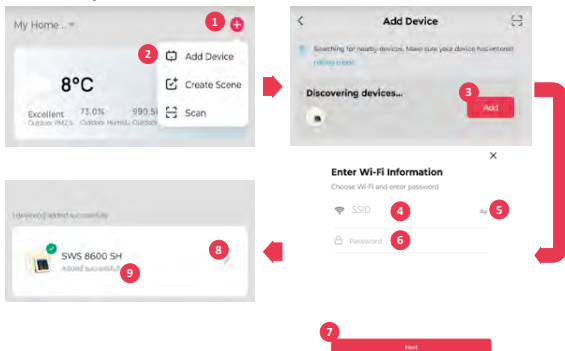
A) Urządzenie SWS 8600 zostanie automatycznie znalezione w aplikacji:

1. Przełącz SWS 8600 w tryb pracy

- 1) Podłącz urządzenie SWS 8600 do gniazda zasilania.
- 2) Naciśnij i przytrzymaj przycisk [SENSOR/WI-FI] z tyłu urządzenia SWS8600 przez 6 sekund. Na wyświetlaczu miga ikona punktu dostępu i . Gdy urządzenie zostanie podłączone do gniazda sieciowego po raz pierwszy, tryb AP uruchomi się automatycznie.

UWAGA: przed dodaniem urządzenia włącz w swoim telefonie funkcję Bluetooth.

2. Uruchom już zainstalowaną aplikację SENCOR HOME i postępuj zgodnie z poniższymi instrukcjami:



1	Naciśnij przycisk „+”, aby rozwinąć menu.
2	Dodaj nowe urządzenie - aplikacja wyszuka wszystkie dostępne kompatybilne urządzenia SENCOR w pobliżu. Wybierz urządzenie SWS 8600, które chcesz sparować z aplikacją.

3	Naciśnij przycisk „Dodaj”.
4	Aby dodać sieć WI-FI do urządzenia SWS 8600, telefon komórkowy musi być połączony z siecią WI-FI* podczas procesu konfiguracji, sieć ta zostanie udostępniona urządzeniu SWS 8600.
5	Naciśnij ikonę ➡, aby przejść do systemu smartfona i wybrać jedną z dostępnych sieci WI-FI *. Wybrana sieć WI-FI zostanie wyświetlona w punkcie „4”.
6	Wprowadź hasło domowej sieci WI-FI, do której będzie podłączone urządzenie SWS 8600. Naciśnij przycisk 👁, aby wyświetlić hasło sieci WI-FI.
7	Sprawdź, czy wprowadzone dane WI-FI są prawidłowe i naciśnij przycisk „Dalej”.
8	Przycisk umożliwiający zmianę nazwy urządzenia SWS 8600.
9	Urządzenie SWS 8600 zostało pomyślnie dodane do aplikacji „SENCOR HOME”.

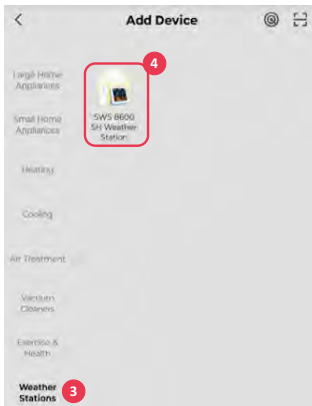
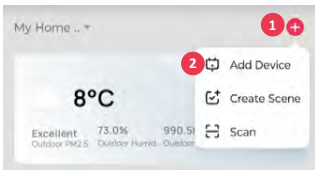
* zawsze wybieraj sieci WI-FI działające na częstotliwości 2,4 GHz.

B) Ręczne dodanie urządzenia SWS 8600 do aplikacji SENCOR HOME:

1. Przełącz SWS 8600 w tryb pracy

- 1) Podłącz urządzenie SWS 8600 do gniazda zasilania.
- 2) Naciśnij i przytrzymaj przycisk [SENSOR/WI-FI] z tyłu urządzenia SWS8600 przez 6 sekund. Ikona punktu dostępowego oraz ikona 📶 miga na wyświetlaczu. Gdy urządzenie zostanie podłączone do gniazda sieciowego po raz pierwszy, tryb AP uruchomi się automatycznie.

2. Uruchom już zainstalowaną aplikację SENCOR HOME i postępuj zgodnie z poniższymi instrukcjami:



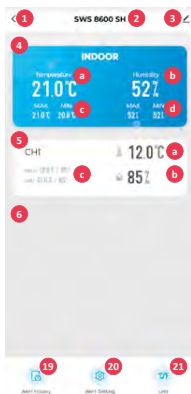
1	Naciśnij przycisk „+”, aby rozwinąć menu.
2	Dodaj nowe urządzenie za pomocą opcji „Dodaj urządzenie”.
3	Wybierz grupę „Stacje pogodowe”.
4	Wybierz urządzenie „SWS 8600 SH” i postępuj zgodnie z instrukcjami kreatora połączenia.

RESETOWANIE URZĄDZENIA SWS 8600

Jeśli urządzenie było podłączone do programu SENCOR HOME w przeszłości, nie można go ponownie dodać do innego konta użytkownika programu SENCOR HOME. Wymagane jest ponowne sparowanie z aplikacją SENCOR HOME.

RESET wykonuje się w stanie włączonym, naciskając i przytrzymując przycisk „RESET” z tyłu urządzenia SWS 8600. Pomyślne zresetowanie zostanie zasygnalizowane sygnałem dźwiękowym.

PODSTAWOWY OPIS APLIKACJI



1	Przycisk „WSTECZ” - przejście do ekranu głównego.
2	Nazwa urządzenia SWS 8600 SH.
3	Rozszerzone menu - informacje o urządzeniach, udostępnianie urządzeń innemu kontu, aktualizacja urządzeń, USUWANIE URZĄDZEŃ Z KONTA .
4	Wyświetlanie wartości pomiarowych z jednostki wewnętrznej. Przytrzymaj pole, aby przejść do widoku wykresu. <ul style="list-style-type: none"> i Temperatura. b Wilgotność. c Maksymalna / minimalna zmierzona wartość temperatury. d Maksymalny / minimalny pomiar wilgotności.
5	Wyświetlanie wartości pomiarowych z dodatkowego czujnika. „CH1” wskazuje kanał, na którym ustawiony jest dodatkowy czujnik. Przytrzymaj pole, aby przejść do widoku wykresu.
6	Miejsce na dodanie dodatkowych czujników „CH2 - CH7”
7	Przełączanie między dostępnymi czujnikami w celu wyświetlenia wykresu zmierzonych wartości.
8	Wykres zmierzonych wartości. Przytrzymaj pole, aby przejść do szczegółowego widoku wykresu.
9	Historia „Temperatury”.
10	Historia „Wilgoci”.
11	Wyświetlanie wartości i wykres „Dzień”.

12	Wyświetlanie wartości i wykres „Miesiąc”.
13	Wyświetlanie wartości i wykres „Rok”.
14	Możliwość wysłania wiadomości e-mail zawierającej zmierzone wartości. Wprowadź adres e-mail, na który zostanie wysłana wiadomość. Przychodząca wiadomość e-mail będzie zawierać łącze do pobrania dokumentu .xlsx. Dostępność linku do pobrania dokumentu wynosi 7 dni.
15	Szczegółowy wykres z możliwością przesuwania zmierzonych wartości wzdłuż osi czasu.
16	Możliwość przełączenia na poprzedni „Dzień / miesiąc / rok” w zależności od wybranego widoku.
17	Data wyświetlanego wykresu.
18	Opcja przejścia na następny „Dzień / Miesiąc / Rok” w zależności od wybranego widoku.
19	Historia alarmów.
20	Ustawienia alarmów. Ustaw wartości, przy których zostaniesz poinformowany, a następnie wartości te zostaną zapisane w Historii alarmów „19”.
21	Możliwość zmiany wyświetlanych jednostek °C / °F.

AUTOMATYCZNE STEROWANIE INNYMI URZĄDZENIAMI ZA POMOCĄ TUYA SMART

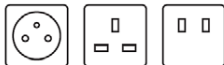
Czujniki bezprzewodowe (czujniki)



SENCOR HOME
TUYA SMART
Smart Life



Inteligentne gniazda



Inteligentne urządzenia przełączające



Grzałka



Wentylatory



Lampy
żarowe



Nawilżacz

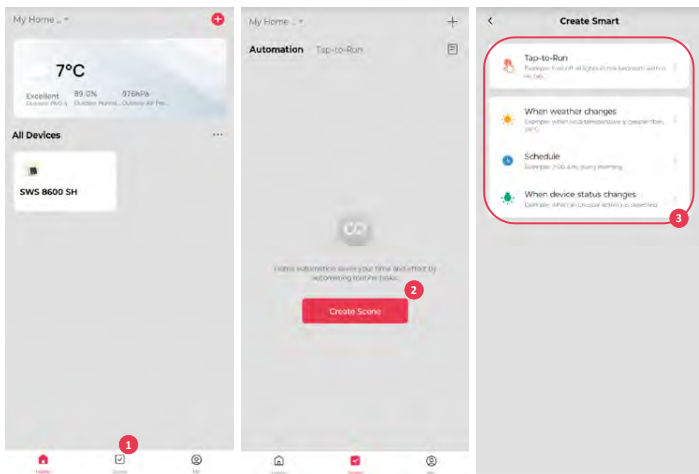


Osuszacz



TWORZENIE SCEN

Za pomocą aplikacji Tuya Smart można tworzyć warunki wyzwalania temperatury i wilgotności, aby automatycznie sterować innymi kompatybilnymi urządzeniami Tuya Smart.



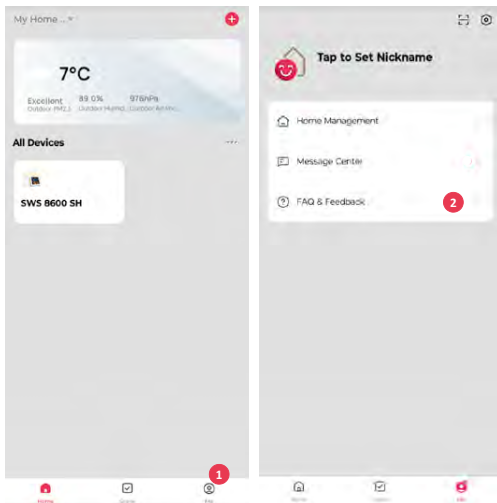
1	2	3
Stuknij ikonę „Scene” (Scena) na ekranie głównym i postępuj zgodnie z instrukcjami, aby ustawić warunek i zadanie.	Stuknij ikonę „+” lub „Create Scene” (Utwórz scenę).	Kliknij jedną z poniższych etykiet, aby ustawić różne warunki wyzwalania.

UWAGA:

- Wszelkie zadania wymagane lub wykonywane przez urządzenia stron trzecich są decyzją i ryzykiem użytkownika.
- Należy pamiętać, że nie udzielamy żadnych gwarancji dotyczących poprawności, dokładności, terminowości, niezawodności lub kompletności aplikacji IoT.

POZOSTAŁE FUNKCJE W TUYA SMART

Tuya Smart oferuje wiele zaawansowanych funkcji. Więcej informacji na temat Tuya Smart można znaleźć w sekcji FAQ (często zadawane pytania) tej aplikacji. Kliknij „Me” (Ja) na stronie głównej, a następnie kliknij FAQ & Feedback (Często zadawane pytania i opinie).



1	2
Naciśnij przycisk „Ja”.	Wybierz FAQ i opinie.

AKTUALIZACJA FIRMWARE

Konsolę można aktualizować za pośrednictwem sieci Wi-Fi. Jeśli dostępne jest nowe oprogramowanie sprzętowe, po otwarciu aplikacji na telefonie pojawi się powiadomienie lub wyskakujący komunikat. Postępuj zgodnie z instrukcjami wyświetlanymi w aplikacji, aby zaktualizować oprogramowanie.

Podczas procesu aktualizacji konsola wyświetli postęp w procentach na dole ekranu.

Po zakończeniu aktualizacji ekran konsoli uruchomi się ponownie i powróci do normalnego trybu. Jeśli konsola uruchomi się ponownie i wyświetli normalny ekran po zakończeniu procesu aktualizacji, należy zignorować komunikat o niepowodzeniu aktualizacji aplikacji.



WAŻNA UWAGA:

- Podczas procesu aktualizacji oprogramowania sprzętowego nie należy odłączać zasilania.
- Upewnij się, że połączenie Wi-Fi konsoli jest stabilne.
- Po rozpoczęciu procesu aktualizacji nie należy korzystać z konsoli do czasu jej zakończenia.
- Ustawienia i dane mogą zostać utracone podczas aktualizacji.
- Podczas aktualizacji oprogramowania sprzętowego konsola przestaje przysyłać dane na serwer w chmurze. Po udanej aktualizacji oprogramowania sprzętowego urządzenie ponownie łączy się z routerem Wi-Fi i przysyła dane. Jeśli konsola nie może połączyć się z routerem, otwórz stronę SETUP (Ustawienia) i zmień ustawienia.
- Proces aktualizacji oprogramowania sprzętowego wiąże się z potencjalnym ryzykiem i dlatego nie możemy zagwarantować 100% powodzenia. Jeśli aktualizacja nie powiedzie się, wykonaj ją ponownie, wykonując powyższy krok.
- Jeśli aktualizacja oprogramowania sprzętowego nie powiedzie się, naciśnij i przytrzymaj jednocześnie przyciski [C/F] i [REFRESH] przez 10 sekund, aby powrócić do oryginalnej wersji, a następnie ponownie wykonaj procedurę aktualizacji.

WSKAZÓWKI I INFORMACJE DOTYCZĄCE UTYLIZACJI ZUŻYTYCH OPAKOWAŃ

Materiał opakowaniowy oddaj do recyklingu w punkcie zbiórki.

UTYLIZACJA ZUŻYTYCH URZĄDZEŃ ELEKTRYCZNYCH I ELEKTRONICZNYCH



Ten symbol na produkcie, wyposażeniu lub opakowaniu oznacza, że z produktem nie należy postępować tak jak ze standardowymi odpadami domowymi. Produkt należy przekazać do punktu zbiórki zajmującego się recyklingiem urządzeń elektrycznych i elektronicznych. W niektórych krajach UE lub innych krajach europejskich stary produkt można zwrócić do lokalnego sprzedawcy przy zakupie równoważnego nowego produktu. Pozbywając się tego produktu w sposób prawidłowy, pomagasz chronić cenne zasoby naturalne i zapobiegasz potencjalnym negatywnym wpływom na środowisko i zdrowie ludzkie, które mogą wynikać z niewłaściwej utylizacji. Szczegółowych informacji udziela lokalne urzędy lub najbliższy punkt zbiórki odpadów. Za niewłaściwą utylizację tego typu odpadów grozi grzywna.

Dla firm w krajach Unii Europejskiej

Jeśli chcesz zutylizować urządzenia elektryczne lub elektroniczne, zasięgnij informacji u swego sprzedawcy lub dostawcy.

Utylizacja wyrobu w krajach spoza Unii Europejskiej

Informacje na temat prawidłowej utylizacji tego produktu można uzyskać u władz lokalnych lub u sprzedawcy.



Produkt spełnia wymagania UE.

FAST ČR, a. s. niniejszym oświadcza, że urządzenie radiowe typu SWS 8600 jest zgodne z dyrektywą 2014/53/EU. Pełną wersję deklaracji zgodności UE można znaleźć na stronie internetowej: www.sencor.pl

Tekst, projekt i dane techniczne mogą ulec zmianie bez uprzedniego powiadomienia i zastrzegamy sobie prawo do wprowadzania takich zmian.

Wersją oryginalną jest wersja czeska.

Producent: FAST ČR, a. s., U Sanitatu 1621, Říčany 251 01, Republika Czeska

Autoryzowane punkty serwisowe: Szczegółowe informacje na temat autoryzowanych punktów serwisowych znajdują się na stronie www.sencor.pl.

SENCOR®

PL Warunki gwarancji

Karta gwarancyjna nie jest częścią pakietu urządzenia.

Produkt objęty jest 24 – miesięczną gwarancją, począwszy od daty zakupu przez klienta. Gwarancja jest ograniczona tylko do przedstawionych dalej warunków. Gwarancja obejmuje tylko produkty zakupione w Polsce i jest ważna tylko na terytorium Rzeczypospolitej Polskiej. Gwarancja obejmuje tylko produkty funkcjonujące w warunkach gospodarstwa domowego (nie dotyczy produktów oznaczonych jako „Professional”). Zgłoszenia gwarancyjne można dokonać w autoryzowanej sieci serwisowej lub w sklepie, gdzie produkt został nabyty. Użytkownik jest zobowiązany zgłosić usterkę niezwłocznie po jej wykryciu, a najpóźniej w ostatnim dniu obowiązywania okresu gwarancyjnego. Użytkownik jest zobowiązany do przedstawienia i udokumentowania usterek. Tylko kompletne i czyste produkty (zgodnie ze standardami higienicznymi) będą przyjmowane do naprawy. Usterki będą usuwane przez autoryzowany punkt serwisowy w możliwie krótkim terminie, nieprzekraczającym 14 dni roboczych. Okres gwarancji przedłuża się o czas pobytu sprzętu w serwisie. Klient może ubiegać się o wymianę sprzętu na wolny od wad, jeżeli punkt serwisowy stwierdzi na piśmie, że usunięcie wady jest niemożliwe. Aby produkt mógł być przyjęty przez serwis, użytkownik jest zobowiązany dostarczyć oryginały: dowodu zakupu (paragon lub faktura), podbitej i wypełnionej karty gwarancyjnej, certyfikatu instalacji (niektóre produkty).

Gwarancja zostaje unieważniona, jeśli:

- usterka była widoczna w chwili zakupu;
- usterka wynika ze zwykłego użytkowania i zużycia;
- produkt został uszkodzony z powodu złej instalacji, niezastosowania się do instrukcji obsługi lub użytkownika niezgodnego z przeznaczeniem;
- produkt został uszkodzony z powodu złej konserwacji lub jej braku;
- produkt został uszkodzony z powodu zanieczyszczenia, wypadku lub okoliczności o charakterze sił wyższych (powódź, pożar, wojny, zamieszki itp.);
- produkt wykazuje złe działanie z powodu słabego sygnału, zakłóceń elektromagnetycznych itp.;
- produkt został uszkodzony mechanicznie (np. Wylamany przycisk, upadek, itp.);
- produkt został uszkodzony z powodu użycia niewłaściwych materiałów eksploatacyjnych, nośników, akcesoriów, baterii, akumulatorów itp. lub z powodu użytkowania w złych warunkach (temperatura, wilgotność, wstrząsy itp.);
- produkt był naprawiany lub modyfikowany przez nieautoryzowany personel;
- użytkownik nie jest w stanie udowodnić zakupu (nieczytelny paragon lub faktura), dane na przedstawionych dokumentach są inne niż na urządzeniu;
- produkt nie może być zidentyfikowany ze względu na uszkodzenie numeru serijnego lub plomby gwarancyjnej.

Sprzęt marki Sencor serwisuje **Centralny Serwis FAST Poland Sp. z o.o.** Okres gwarancji wynosi 24 miesiące dla użytkownika domowego, dla firm i instytucji ulega skróceniu do 12 miesięcy od daty zakupu. Prosimy o sprawdzenie szczegółów procedury reklamacyjnej na stronie internetowej <https://www.sencor.pl/serwis> lub kontakt telefoniczny

Adres producenta:

FAST ČR, a.s., U Sanitáru 1621, Říčany CZ-251 01

Dystrybutor:

FAST POLAND SP. Z O.O., Kwietniowa 36, 05-090 Wypędy, Poland, tel: +48 22 102 16 90,
e-mail: biuro@fastpoland.pl, www.fastpoland.pl

Autoryzowany serwis:

FAST POLAND SP. Z O.O., Kwietniowa 36, 05-090 Wypędy, Poland, tel: +48 22 102 16 90,
e-mail: serwis@fastpoland.pl, www.fastpoland.pl

Językiem oryginalnej wersji instrukcji jest język czeski, pozostałe wersje językowe są tłumaczone.

