

Spis treści

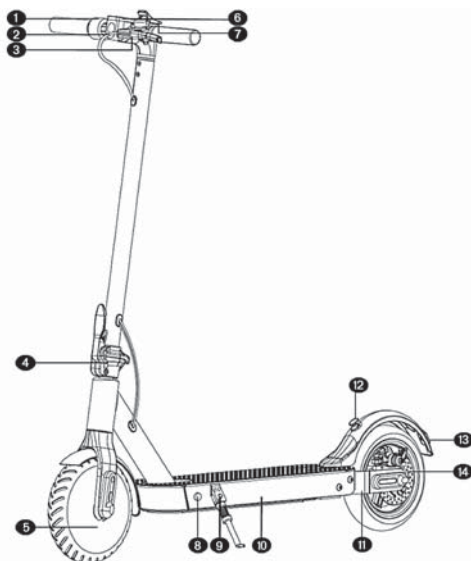
1.	Zawartość opakowania i opis hulajnogi	70
1.1.	Zawartość opakowania	70
1.2.	Opis hulajnogi elektrycznej SCOOTER TWO LONG RANGE 2021	70
2.	Obsługa	71
2.1.	Panel sterowania i aplikacje	71
2.2.	Przycisk wielofunkcyjny	71
2.3.	Tryby jazdy.....	72
2.4.	Uruchomienie trybu pracy.....	72
3.	Montaż hulajnogi SCOOTER TWO LONG RANGE 2021	73
4.	Ładowanie	74
5.	Ochrona akumulatora przed nadmiernym rozładowaniem	75
6.	Przechowywanie i transport	76
7.	Sterowanie SCOOTER TWO LONG RANGE 2021.....	77
8.	Wskazówki bezpieczeństwa	78
9.	Konserwacja i regulacja	79
10.	Dane techniczne	80

1. Zawartość opakowania i opis hulajnogi

1.1. Zawartość opakowania

- 1x Hulajnoga elektryczna SCOOTER TWO LONG RANGE 2021
- 1x Ładowarka
- 1x Zestaw kluczy imbus
- 4x Śruba do mocowania kierownicy
- 1x Instrukcja obsługi

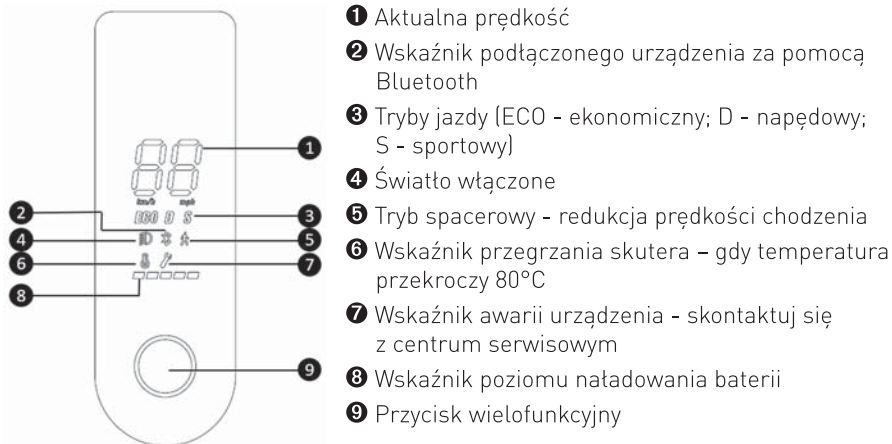
1.2. Opis hulajnogi elektrycznej SCOOTER TWO LONG RANGE 2021



- | | |
|--|---|
| ❶ Regulacja prędkości | ❸ Złącze ładowania |
| ❷ Lampka LED | ❹ Nóżka |
| ❸ Hamulec mechaniczny i dzwonek | ❺ Pojemnik na baterie |
| ❹ Dźwignia luzowania mechanizmu składania | ❻ Tylny widelec |
| ❺ Silnik elektryczny / elektryczny hamulec przedni | ❼ Wypustka do uchwycenia kierownicy w stanie złożonym |
| ❻ Włączenie/wyłączenie / panel sterowania i kontroli | ❽ Tylne światło LED / oświetlenie hamulcowe |
| ❼ Hak do zabezpieczenie transportu | ❾ Mechaniczny hamulec tarczowy |

2. Obsługa

2.1. Panel sterowania i aplikacje



Podczas używania SCOOTER TWO LONG RANGE 2021 można używać też aplikacji mobilnej „**SENCOR SCOOTER**”, którą można pobrać ze Sklepu Google Play i Apple APP Store. Aplikacja ta umożliwi użytkownikom na przykład przegląd przejechanych kilometrów, funkcje ustawienia tempomatu i wiele innych funkcji. Więcej informacji o aplikacji i instrukcję do niej znajdziesz na stronie internetowej www.sencor.cz.

2.2. Przycisk wielofunkcyjny



UWAGA:

Regulację właściwości jazdy wykonuj zawsze przez rozpoczęciem jazdy.

- 1) W wyłączonej stanie krótkie wciśnięcie przycisku wielofunkcyjnego włączy SCOOTER TWO LONG RANGE 2021.
- 2) W stanie włączonej wciśnięcie i przytrzymanie przycisku wielofunkcyjnego przez 2 sekundy wyłączy SCOOTER TWO LONG RANGE 2021.
- 3) W stanie włączonej krótkie wciśnięcie przycisku wielofunkcyjnego włączy światło LED.
- 4) Po włączeniu, krótkie dwukrotne naciśnięcie przycisku wielofunkcyjnego przetacza tryby jazdy.

2.3. Tryby jazdy

Przełączanie pomiędzy trybami jazdy odbywa się poprzez dwukrotne kliknięcie przycisku wielofunkcyjnego.

Walk	do 6 km/h
Eco	do 10 km/h
Drive	do 20 km/h
Sport	do 25 km/h

2.4. Uruchomienie trybu pracy

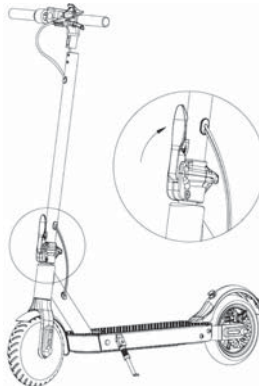
- 1) Włącz skuter.
- 2) Wcisnąć i przytrzymać do końca regulator prędkości, aż na wyświetlaczu pojawi się 16.
- 3) Przytrzymać dźwignię zmiany biegów i jednocześnie nacisnąć dźwignię hamulca.
- 4) Zwolnić dźwignię hamulca.
- 5) Nastąpi przełączenie na ostatnio ustawiony tryb jazdy.

**OSTRZEŻENIE:**

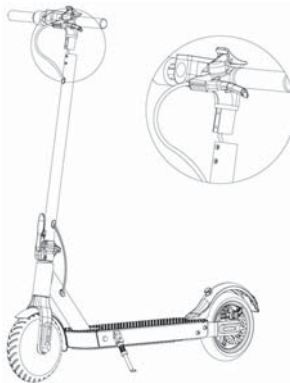
Tryb pracy należy uruchamiać zawsze wtedy, gdy SENCOR SCOOTER TWO LONG RANGE 2021 nie jest w ruchu.

3. Montaż hulajnogi SCOOTER TWO LONG RANGE 2021

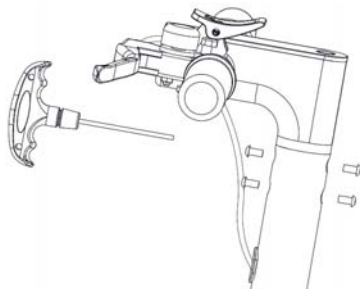
1. Wyrównaj drążek kierownicy i dobrze go umocuj dźwignią blokującą.



2. Skontroluj połączenie złącz jednostki sterującej z Panelem sterowania. Złącze musi być dobrze połączone z przewodnikiem, aby nie doszło do późniejszego poluzowania.



3. Ostrożnie połącz kierownicę z rurą kierownicy. Zachowaj ostrożność i unikaj uszkodzenia przewodnika podczas wkładania go do rury kierownicy. Lampka LED musi być skierowana w kierunku jazdy.
4. Skręć kierownicę z rurą kierownicy. Dwie śruby imbusowe umieść z przedniej strony, a dwie imbusowe śruby z przeciwległej strony zgodnie z obrazkiem. Mocno dokręć śruby. Korzystając z urządzenia, często kontroluj, czy nie doszło do poluzowania śrub.

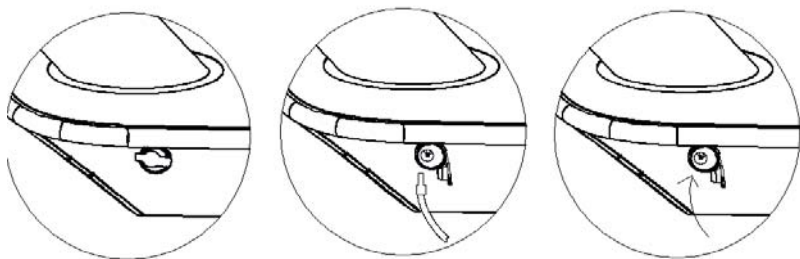


5. Włącz SCOOTER TWO LONG RANGE 2021

4. Ładowanie

Przed rozpoczęciem jazdy sprawdź, czy akumulator jest w pełni naładowany. Włącz Panel sterowania i sprawdź poziom naładowania akumulatora.

Ładowanie przebiega przy pomocy załączonego zasilacza. W pierwszej kolejności odstoń gumową osłonę złącza ładowania w SCOOTER TWO LONG RANGE 2021 i podłącz zasilacz. Następnie podłącz zasilacz do gniazdka. Po zakończeniu ładowania i odłączeniu zasilacza ponownie zakryj gumową osłonę złącza ładowania. Regularnie kontroluj, czy osłona zakrywa złącze ładowania, kiedy nie przebiega ładowanie.



Wskaźnik ładowania znajduje się na zasilaczu i pokazuje 2 stany.

1. **Czerwona dioda LED:** wskazuje ładowanie akumulatora
2. **Zielona dioda LED:** wskazuje pełne naładowanie akumulatora

**UWAGA:**

Podczas ładowania korzystaj wyłącznie z oryginalnych akcesoriów dostarczonych wraz z urządzeniem. Jeśli czas działania akumulatora jest bardzo krótki, oznacza to, że akumulator się zużył i zaleca się jego wymianę w autoryzowanym serwisie.

**UWAGA:**

Po każdej jeździe sprawdź okolice akumulatora. W razie uszkodzeń mechanicznych w pobliżu akumulatora, hulajnogi nie wolno przechowywać w zamkniętych pomieszczeniach.

Zalecenia:

Jeśli nie korzystasz z urządzenia przez dłuższy czas, zaleca się dwa trzy razy w miesiącu naładować akumulator do pełna. Nie zaleca się przechowywania urządzenia z rozładowanym akumulatorem, może to spowodować nieodwracalne uszkodzenie akumulatora (utrata pojemności).

5. Ochrona akumulatora przed nadmiernym rozładowaniem

Hulajnoga elektryczna jest wyposażona w ochronę poszczególnych części przed uszkodzeniem przez nadmierne obciążenie podczas użytkowania i niższe naładowanie akumulatora.

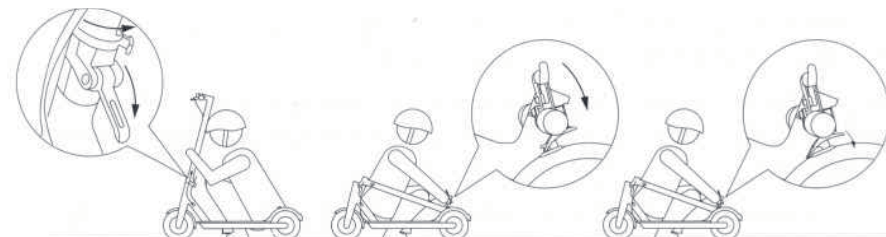
1. Jeśli dojdzie do zwiększenia obciążenia hulajnogi, na przykład przez częstą jazdę pod górę lub przez jazdę pod stromą górę, włączy się ochrona przed przegrzaniem jednostki sterującej i akumulatora, a moc zostanie ograniczona na niezbędny czas. Prędkość zostanie obniżona na max. 15 km/h.
2. Jeśli poziom naładowania baterii spadnie poniżej 30%, maksymalna prędkość hulajnogi elektrycznej zostanie ograniczona na max. 15 km/h. Przy spadku poziomu naładowania akumulatora poniżej 25% prędkość zostanie ograniczona do max. 10 km/h.

**UWAGA:**

Nie ingeruj ani nie dokonuj zmian w mechanizmach ochronnym hulajnogi elektrycznej (SCOOTER TWO LONG RANGE 2021). Unikniesz w ten sposób uszkodzenia poszczególnych części hulajnogi elektrycznej (SCOOTER TWO LONG RANGE 2021).

6. Przechowywanie i transport

1. Hulajnoga musi być wyłączona. Przytrzymaj hulajnogę, odblokuj dźwignię blokującą mechanizmu składania hulajnogi na dolnej części rury kierownicy i przemieść dźwignię w kierunku jazdy.



2. Opuść zwolnioną rurę kierownicy w kierunku do tylnego błotnika, gdzie przymocujesz ją przy pomocy haka na kierownicy i wypustki na tylnym błotniku. Prawidłowe składanie do stanu przenośnego
3. Przenoś SCOOTER TWO LONG RANGE 2021, chwytając za rurę kierownicy. Aby zapewnić wygodniejszy transport, zaleca się trzymanie rury kierownicy w jednej trzeciej jej długości, po stronie bliższej przedniego koła.



7. Sterowanie SCOOTER TWO LONG RANGE 2021

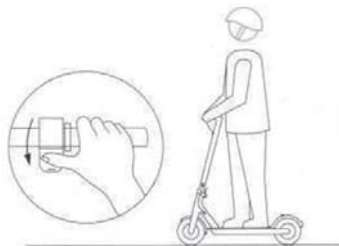
**UWAGA:**

- Przed każdą jazdą załóż kask i ochraniacze, aby uniknąć obrażeń w razie upadku.
- Przed każdą jazdą skontroluj pełną funkcjonalność hamulca mechanicznego.

1. Postaw jedną nogę na podeście hulajnogi, a drugą nogą lekko odepchnij się od ziemi.

**UWAGA:**

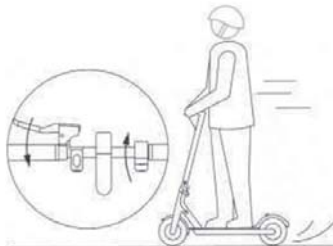
- Zawsze odbijaj się nogą po tej stronie, po której nie znajduje się nóżka hulajnogi.



2. Gdy hulajnoga ruszy, wciśnij dźwignię sterowania prędkością, aby uruchomić silnik. Gdy hulajnoga się rozpędzi przy pomocy własnej siły, postaw też drugą nogę na podeście.

Uwaga:

Uruchomienie silnika i prędkość hulajnogi można regulować po osiągnięciu prędkości min. 5 km/h.



3. Zatrzymanie jest podstawą bezpiecznego sterowania. Najpierw zwolnij sterowanie prędkością, a następnie wciśnij mechaniczny hamulec dźwigniowy z lewej strony kierownicy.
4. Pierwszy zakręt wypróbuj na równej powierzchni i przy niskiej prędkości. Zakręt wykonaj przez lekkie przesunięcie środka ciężkości. Dzięki jakiegokolwiek przechyleniu w pożądanym kierunku jazdy i przez wolny obrót kierownicy.

8. Wskazówki bezpieczeństwa

Ta hulajnoga elektryczna SCOOTER TWO LONG RANGE 2021 jest przeznaczona do zabawy i rekreacji. Nie jest to środek transportu. W przestrzeni prywatnej i publicznej dbaj o bezpieczeństwo innych osób, kieruj się poniższymi instrukcjami oraz lokalnymi przepisami ruchu drogowego.

Przy spotkaniu z pieszymi jeźdź ostrożnie i upewnij się, że piesi wiedzą o twojej obecności. Jeśli jesteś poza zasięgiem ich wzroku, zadzwoni dzwonkiem, zwolnij i wyprzedź ich (w przypadku ruchu prawostronnego wyprzedzaj z lewej strony).

Większa prędkość ruchu automatycznie oznacza dłuższą drogę hamowania. Zachowaj bezpieczną prędkość na wypadek nieoczekiwanej potrzeby zatrzymania i zachowaj bezpieczną odległość od innych. Również na równej powierzchni możesz napotkać sytuację lub teren, w związku z którymi stracisz równowagę, dojdzie do poślizgu kół lub innej nieoczekiwanej sytuacji, która może spowodować upadek. Zawsze koncentruj całą uwagę na jeździe.

Przed każdą jazdą przeprowadź kontrolę hamulca mechanicznego, stanu naładowania akumulatora, zużycia części i kół. W przypadku poluzowania niektórych części lub w przypadku niezwykłych dźwięków przeprowadź szczegółową kontrolę i ewentualnie zwróć się do autoryzowanego serwisu.

Producent ani dystrybutor nie ponoszą odpowiedzialności za jakiegokolwiek szkody finansowe, obrażenia, wypadki, spory i konflikty prawne, które powstają z powodu nieprzestrzegania instrukcji bezpieczeństwa.

- Nie jeźdź podczas deszczu i unikaj śliskich powierzchni.
- Jeśli napotkasz przeszkodę, zatrzymaj się i przenieś hulajnogę przez przeszkodę.
- Zachowaj szczególną ostrożność, przejeżdżając przez obniżone miejsca.
- Nie przyspieszaj podczas jazdy z góry i zawsze hamuj z wystarczającym wyprzedzeniem.

Jeśli napotkasz ostry zjazd (np. stromą górę), zatrzymaj się i prowadź hulajnogę.

- Podczas prowadzenia hulajnogi nie zwiększaj prędkości.
- Zawsze unikaj przeszkód.
- Unikaj przewożenia ciężkich bagaży na przedniej kierownicy.
- Podczas jazdy zawsze miej obie nogi na podeście hulajnogi.
- SCOOTER TWO LONG RANGE 2021 używaj w miejscach, które są przeznaczone do jazdy. Stosuj lokalne przepisy poszczególnych regionów, miast i państw, w których chcesz używać hulajnogi.

- Nie zakręcaj ostro przy dużych prędkościach.
- Nie przejeżdżaj przez kałuże, wodę i nie jeźdź w deszczu.
- Nie jeźdź w dwie osoby, również w przypadku dzieci.
- Nie stawaj na błotnikach.
- Nie dotykaj części hamulca.
- Zawsze trzymaj kierownicę.
- Nie staraj się zjeżdżać ze schodów, stopni ani skakać na hulajnodze.

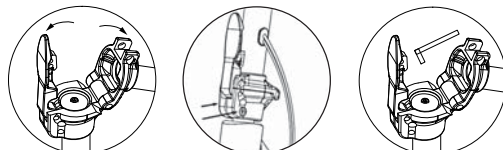
9. Konserwacja i regulacja

Przed pierwszą jazdą należy wykonać regulację mechanizmu hamulcowego. W celu prawidłowej regulacji zwróć się do specjalisty (np. serwisu rowerowego). Regulacji nie można przeprowadzić w ramach serwisu gwarancyjnego ani pogwarancyjnego u producenta ani dystrybutora.

W przypadku zbyt mocno dokręconego lub poluzowanego hamulca użyj klucza imbusowego 4 mm i poluzuj śrubę mechanizmu hamulcowego w kierunku przeciwnym do ruchu wskazówek zegara i wyreguluj długość linki hamulcowej. Następnie ponownie przykręć śrubę. Wyreguluj napięcie linki hamulcowej nakrętką przy hamulcu mechanicznym przymocowaną na kierownicy.



W stanie transportowym w przegubie rury kierownicy znajduje się śruba (4 mm imbus) do dokręcenia jej mocowania. Przed dokręceniem śruby imbus w przegubie rury kierownicy należy najpierw poluzować śruby imbusowe umieszczone na tulejce przegubu (zaznaczono strzałkami na rysunku).



10. Dane techniczne

SCOOTER TWO LONG RANGE 2021	
Najważniejsze cechy	
Prędkość maksymalna 25 km/h	
Zasięg do 45 km	
Amortyzacja tylnego koła	
Aluminiowa konstrukcja	
Aplikacja SENCOR SCOOTER dostępna na Google Play i APP Store	
Światła LED	
Wyświetlacz LED (tryb, prędkość, akumulator, światła, bluetooth)	
Napęd	
Moc silnika	400 W
Prędkość	Walk do 6 km/h
	Eco do 10 km/h
	Drive do 20 km/h
	Sport do 25 km/h
Zasięg	do 45 km przy masie 55 kg
	do 37 km przy masie 90 kg
Tempomat	Tak
Maksymalne nachylenie podjazdu	do 15°
Koła	
10 cala, opony przednie i tylne perforowane	
Podwójny układ hamowania – elektryczny i mechaniczny	
Hamulec tarczowy	
Aplikacja SENCOR SCOOTER	
Dostępna w Apple App Store i Google Play	
Aplikacja pozwala na uruchomienie blokady	
Zasięg, przejechana odległość, czas jazdy, prędkość, stan akumulatora itd.	
Bluetooth 4.0	
Dane techniczne	
Maksymalne obciążenie	120 kg
Wymiar	112 x 44 x 118 cm (rozłożona)
	112 x 44 x 51 cm (złożona)
Masa:	16 kg
Temperatura pracy	0 do 40°C
Temperatura przechowywania	0 do 45°C
Zasilacz	
Napięcie wejściowe	100-240 V AC 50/60 Hz
Prąd wejściowy	2 A

Napięcie wyjściowe	42 V
Złącze	Φ 5,5 x 10 mm
Akumulator	
Pojemność	15 Ah Li-ion
Czas ładowania	maks. 9 godzin
Liczba ogniw	50
Ochrona przed	spięciem, przepięciem, przebiciem, przegrzaniem
Ochrona akumulatora przed	nadmiernym rozładowaniem
Napięcie wejściowe ładowania	42 V
Napięcie znamionowe	37 V

Ładowarka	Wartość i dokładność	Jednostka
Nazwa lub znak towarowy producenta, numer identyfikacyjny firmy i adres	JIN XIN YU POWER (SHENZHEN) SUPPLY CO., LTD XVE No.38, yuanxin roadm, tongle longgang area, shezhen, guandong 914403003601080704 W	-
Kod identyfikacyjny modelu	XVE083-4200200	-
Napięcie wejściowe	AC 110-240	V
Częstotliwość wejściowa	50/60	Hz
Napięcie wyjściowe	DC 42.0	V
Prąd wyjściowy	2.0	A
Moc wyjściowa	84,0	W
Średnia wydajność w trybie aktywnym	86	%
Wydajność przy niskim obciążeniu (10%)	85,7	%
Zużycie energii bez obciążenia	0,18	W

Bluetooth

Wersja	4.0
Moc maksymalna nadajnika	100 mW przy 2,4 GHz – 2,4835 GHz

EMISJA HAŁASU

Ważony poziom ciśnienia akustycznego poruszającego się pojazdu wynosi poniżej 70 dB(A).

WSKAZÓWKI I INFORMACJE DOTYCZĄCE GOSPODARKI ZUŻYTYM OPAKOWANIEM

Zużyty materiał opakowaniowy należy przekazać na miejsce wyznaczone w gminie do wyrzucania odpadu.

**UTYLIZACJA ZUŻYTYCH URZĄDZEŃ ELEKTRYCZNYCH I ELEKTRONICZNYCH**

Ten symbol umieszczony na produkcie lub w jego dokumentacji przewodniej oznacza, że zużyte urządzenia elektryczne i elektroniczne nie mogą być wyrzucane wraz ze zwykłym odpadem domowym. W celu zapewnienia należytej utylizacji, odzysku i recyklingu tych wyrobów należy przekazać je do wyznaczonych składnic odpadów. W niektórych państwach Unii Europejskiej lub innych krajach europejskich można zwrócić produkt lokalnemu sprzedawcy przy zakupie nowego produktu będącego jego odpowiednikiem. Dzięki prawidłowej likwidacji tego produktu przyczyniasz się do zachowania cennych źródeł naturalnych i pomagasz zapobiegać jego negatywnemu wpływowi na środowisko naturalne i zdrowie ludzkie, co mogłoby być wynikiem nieprawidłowej likwidacji odpadów. Szczegółowych informacji udziela lokalny urząd lub najbliższy punkt skupu odpadów. Za nieprawidłową utylizację tego rodzaju odpadów mogą być nakładane kary zgodne z lokalnymi przepisami.

Dotyczy podmiotów gospodarczych z krajów Unii Europejskiej

Jeśli chcesz utylizować urządzenia elektryczne i elektroniczne, uzyskaj potrzebne informacje od sprzedawcy lub dostawcy wyrobu.

Utylizacja wyrobów w krajach spoza Unii Europejskiej

Ten symbol obowiązuje w Unii Europejskiej. Jeśli chcesz zutylizować ten wyrób, uzyskaj potrzebne informacje dotyczące prawidłowego sposobu utylizacji od lokalnych urzędów lub od sprzedawcy.



FAST CR, a.s. niniejszym oświadcza, że typ urządzenia radiowego SCOOTER TWO LONG RANGE 2021 jest zgodny z dyrektywą 2014/53/UE.

Do zmian tekstu, designu i danych technicznych może dojść bez wcześniejszego uprzedzenia i zastrzegamy sobie prawo do wprowadzenia zmian.

Językiem oryginalnej wersji instrukcji jest język czeski, pozostałe wersje językowe są tłumaczone.

FAST[®]**FAST ČR, a.s.**Černokostecká 1621, 251 01 Říčany, Czech Republic
tel.: +420 323 204 111, fax: +420 323 204 110**DEKLARACJA ZGODNOŚCI EU****Produkt / marka:** HULAJNOGA ELEKTRYCZNA/**SENCOR****Typ / model:** **SCOOTER TWO LONG RANGE 2021** model fabryczny E9 MAX
DC 37,0 V (Li-ion akumulator 15 Ah), IPX4, Class III
Wejście adaptera: AC 100-240 V; 50/60 Hz; 2,0 A; Class II; IP20
Wyjście: DC 42,0 V; 2,0 A; 84,0 W**Producent:** FAST ČR, a. s.
Černokostecká 2111, 100 00 Praha 10, Czech Republic
VAT nr: CZ26726548**Przedmiot powyższej deklaracji jest zgodny z odpowiednimi przepisami harmonizacyjnymi Unii Europejskiej:**Directive MD 2006/42/EC
Directive RED 2014/53/EU
Directive Noise 2000/14/ECDirective LVD 2014/35/EU
Directive EMC 2014/30/EU
Directive RoHS 2011/65/EU**Właściwe normy harmonizacyjne i inne specyfikacje techniczne:**EN 60335-1:2012+AC+A11
EN 62233:2008
EN 55014-1:2017
EN 55014-2:2015
EN IEC 61000-3-2:2019
EN 61000-3-3:2013+A1
EN 62479:2010
EN 301 489-1 V2.2.0
EN 17128:2020EN 60950-1:2006+A11+A1+A12+A2
EN IEC 61000-6-1:2019
N 61000-6-3:2007+A1+AC
EN 14619:2015
EN ISO 12100:2010
EN 60204-1:2006+A1+AC
EN 300 328 V2.1.1
EN 301 489-17 V3.2.0**Miejsce wydania:** Praga**Imię i nazwisko:** Ing. Zdeněk Pech
Prezes zarządu**Data wydania:** 11.1.2021**Podpis:****FAST**[®] FAST ČR, a.s.
Černokostecká 1621, 251 01 Říčany
IČO: 26726548 tel.: +420/ 323 204 111
DIČ: CZ26726548 fax: +420/ 323 204 110**IČO (REGION):** 26 72 65 48, **NIP:** CZ-26 72 65 48**Nazwa banku:** Komerční banka Praha 1, nr rach. 89309011/0100, Česká spořitelna Praha 4, nr konta 2375682/0800, ČSOB Praha 1, nr rachunku 8010-0116233383/300

SENCOR®

PL Warunki gwarancji

Karta gwarancyjna nie jest częścią pakietu urządzenia.

Produkt objęty jest 24 – miesięczną gwarancją, począwszy od daty zakupu przez klienta. Gwarancja jest ograniczona tylko do przedstawionych dalej warunków. Gwarancja obejmuje tylko produkty zakupione w Polsce i jest ważna tylko na terytorium Rzeczypospolitej Polskiej. Gwarancja obejmuje tylko produkty funkcjonujące w warunkach gospodarstwa domowego (nie dotyczy produktów oznaczonych jako „Professional“). Zgłoszenia gwarancyjne można dokonać w autoryzowanej sieci serwisowej lub w sklepie, gdzie produkt został nabyty. Użytkownik jest zobowiązany zgłosić usterkę niezwłocznie po jej wykryciu, a najpóźniej w ostatnim dniu obowiązywania okresu gwarancyjnego. Użytkownik jest zobowiązany do przedstawienia i udokumentowania usterki. Tylko kompletne i czyste produkty (zgodnie ze standardami higienicznymi) będą przyjmowane do naprawy. Usterki będą usuwane przez autoryzowany punkt serwisowy w możliwie krótkim terminie, nieprzekraczającym 14 dni roboczych. Okres gwarancji przedłuża się o czas pobytu sprzętu w serwisie. Klient może ubiegać się o wymianę sprzętu na wolny od wad, jeżeli punkt serwisowy stwierdzi na piśmie, że usunięcie wady jest niemożliwe. Aby produkt mógł być przyjęty przez serwis, użytkownik jest zobowiązany dostarczyć oryginały: dowodu zakupu (paragon lub faktura), podbitej i wypełnionej karty gwarancyjnej, certyfikatu instalacji (niektóre produkty).

Gwarancja zostaje unieważniona, jeśli:

- usterka była widoczna w chwili zakupu;
- usterka wynika ze zwykłego użytkowania i zużycia;
- produkt został uszkodzony z powodu złej instalacji, niezastosowania się do instrukcji obsługi lub użytkowania niezgodnego z przeznaczeniem;
- produkt został uszkodzony z powodu złej konserwacji lub jej braku;
- produkt został uszkodzony z powodu zanieczyszczenia, wypadku lub okoliczności o charakterze sił wyższych (powódź, pożar, wojny, zamieszki itp.);
- produkt wykazuje złe działanie z powodu słabego sygnału, zakłóceń elektromagnetycznych itp.;
- produkt został uszkodzony mechanicznie (np. Wyłamany przycisk, upadek, itp.);
- produkt został uszkodzony z powodu użycia niewłaściwych materiałów eksploatacyjnych, nośników, akcesoriów, baterii, akumulatorów itp. lub z powodu użytkowania w złych warunkach (temperatura, wilgotność, wstrząsy itp.);
- produkt był naprawiany lub modyfikowany przez nieautoryzowany personel;
- użytkownik nie jest w stanie udowodnić zakupu (nieczytelny paragon lub faktura), dane na przedstawionych dokumentach są inne niż na urządzeniu;
- produkt nie może być zidentyfikowany ze względu na uszkodzenie numeru seryjnego lub plomby gwarancyjnej.

Sprzęt marki Sencor serwisuje ogólnopolska sieć serwisowa ARCONET. Okres gwarancji wynosi 24 miesiące od daty zakupu. W razie problemów ze znalezieniem najbliższego punktu serwisowego, prosimy o sprawdzenie na stronie internetowej lub kontakt telefoniczny.

FAST Poland Sp. z o. o.

Ul. Kwietniowa 36
05-090 Wypędy
POLAND

Tel: +48 697 690 228
Mail: serwis@fastpoland.pl
www: www.fastpoland.pl